

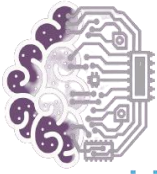
İNSAN VE TOPLUM BİLİMLERİNDE
Yenilikçi Yaklaşımlar Dergisi

İnsan ve Toplum Bilimlerinde Yenilikçi Yaklaşımlar Dergisi

journal of innovative approaches in human and social science

e-ISSN: 3023-6770

Editör: Doç. Dr. Mustafa Kemal YÖNTEM



İNSAN VE TOPLUM BİLİMLERİNDE
Yenilikçi Yaklaşımlar Dergisi

İnsan ve Toplum Bilimlerinde Yenilikçi Yaklaşımlar Dergisi

journal of innovative approaches in human and social science

e-ISSN: 3023-6770

İÇİNDEKİLER

Eğitimde Oyunun Gücü.....	1-14
Görücü Usulü ve Aşk Evliliklerinin Evlilik Doyumu, Evlilik Hoşnutsuzluğu ve Benlik Saygısı Bakımından Karşılaştırılması.....	5-10
Kore Savaşı ve Türkiye'nin Batı Bloğuna Entegrasyonu.....	11-17
Rehberlik Araştırma Merkezine Yetersizlik Nedeniyle Yapılan Başvuruların ve Önerilen Destek Eğitim Programlarının İncelenmesi.....	18-24
Samsun'un Yayla Turizmi Kaynakları.....	25-33
Evli Bireylerin İlişki Uyumları ve Stresle Mizah Yoluyla Baş Etme Düzeyleri Arasındaki İlişkinin İncelenmesi	34-51

Editör: Mustafa Kemal YÖNTEM



EĞİTİMDE OYUNUN GÜCÜ

The Power of Play in Education

Ahmet ÇİFÇİ¹

¹ Öğretmen, Terme Yenimahalle İlkokulu, hakemahmetcifci@gmail.com, Samsun, Türkiye.

ÖZET

Eğitimde oyunun önemi ve gücü, özellikle çocukların eğitiminde büyük bir etkiye sahiptir. Oyunlar, çocukların duygusal, sosyal ve bilişsel gelişimlerini desteklerken aynı zamanda öğrenme deneyimini daha çekici hale getirir. Öğrenciler, oyunlar aracılığıyla birçok farklı konuyu daha iyi anlama ve içselleştirme fırsatına sahip olurlar. Bu, öğrencilerin öğrenme materyallerine daha derinlemesine dalmalarını ve daha fazla bilgiyi kavramalarını kolaylaştırır. Oyunlar ayrıca öğrencilere kendi kararlarını verme, sorumluluk alma ve başkalarıyla işbirliği yapma fırsatı sunar. Strateji oyunları, problem çözme yeteneklerini geliştirirken, takım oyunları ile iletişim ve işbirliği becerilerini pekiştirirler. Aynı zamanda hataların yapılmasına izin vererek öğrencilerin deneme-yanılma yöntemiyle öğrenmelerine yardımcı olur. Oyunlar, öğrenilen bilgilerin pratiğe dökülmesini sağlama açısından da son derece etkilidir. Öğrenciler, oyunlar aracılığıyla teorik bilgileri uygulamaya dönebilirler. Bu, öğrenme sürecinin daha somut ve anlamlı hale gelmesini sağlar. Aynı zamanda oyunlar, öğrencilere hata yapma fırsatı sunar ve bu hatalardan ders çıkarmalarını teşvik eder. Sonuç olarak, eğitimde oyunun gücü, öğrencilerin daha etkili bir şekilde öğrenmelerine ve gelişmelerine yardımcı olurken aynı zamanda öğrenmeyi daha keyifli bir deneyim haline getirir. Oyunlar, öğrenmenin sıkıcı veya zorlu olduğu algısını değiştirir ve öğrencilerin öğrenme sürecine daha olumlu bir tutum geliştirmelerine katkıda bulunur. Bu nedenle, eğitimde oyun, öğretmenlerin ve eğitim kurumlarının öğretim yöntemlerini geliştirmek için önemli bir araç olarak kullanmaları gereken bir kaynaktır.

Anahtar Kelimeler: Oyun, eğitsel oyun, oyunun gücü

ABSTRACT

The importance and power of play in education has a great impact, especially on the education of children. Games continue children's emotional, social and physiological development while making the learning experience more engaging. Students have the opportunity to better understand and internalize many different subjects through games. This allows them to become more immersed in their learning and more features change their characteristics. Games also provide the opportunity to make your own decisions, take responsibility, and collaborate with others. While strategy games improve problem solving, team games reinforce communication and cooperation. It also helps those who allow mistakes to be made to learn by trial and burn. Games are extremely efficient in terms of copying the learned information into practice. Students can apply theoretical knowledge through games. This makes the process more concrete and meaningful. It also gives them the opportunity to make mistakes in matches and encourages them to learn from these mistakes. As a result, the power of play in education helps them learn and develop more effectively, while also making learning a more enjoyable experience. Games change the perception that learning is boring or challenging and contribute to a more positive attitude towards their learning plans. Therefore, games in education are a resource that should be used as an important tool for the dissemination of rules and teaching methods of educational rules.

Keywords: Game, educational game, power of game

GİRİŞ

Yetenek ve zekâ geliştirici, birlikte veya bireysel, kurallı veya doğaçlama, hayali, fiziksel, dijital insanları eğlendiren arkadaşlarımızla buluşup oynadığımız kutu oyunları bütün bunların hepsi oyun çatısı altında birikiyor. Keyiften zamanın nasıl geçtiğini unutacağımız, kendimizi gerçekten içindeyken kaptırdığımız bir dünyaya oyun demek sanki oyunun tanımını daha iyi açıklamaktadır. Oyunda etkileşim, keyif, eğlence ve keşif süreci vardır. Oyun bize yaşarken yaşamı unutturan yaşamın da ta kendisidir. Oyun unvan ve statüleri ortadan kaldırıp kişinin içindeki çocuğu ortaya çıkarır (Çifci, 2022). Oyun, çocukların ve daha az ölçüde büyüklerin, günlük yaşam uğraşlarından ayrılabilirdikleri boş zamanlarında, herhangi bir üretim çabası ya da başka çeşit hizmetleri zorunlu kılmadan, sadece eğlenme yolu ile dinlenmelerini sağlayan eylemlerdir (Boratov,1984). Oyun, fiziksel ve zihinsel yeteneklerle sosyal uyum ve duygusal olgunluğu geliştirmek amacıyla, gerçek hayatta iken farklı ortamda yapılan, sonunda maddi bir çıkar sağlamayan, kendine özgü

belli kurallara sahip, sınırlandırılmış yer ve zaman içinde süren, gönüllü katılım yoluyla toplumsal grup oluşturan ve katılanların tümü ile etkisi altında tutan eğlenceli bir etkinliktir (Tamer,1982). Oyun tanımları ve anlamları açıklanırken İngilizcedeki play ve game kelimelerinin anlamlarına bakmak gerekebilir. Hem ‘‘play’’ hem de ‘‘game’’ Türkçe’de ‘‘oyun’’ olarak adlandırılmaktadır. Oysaki ‘‘play’’ kelimesinin Türkçe karşılığına bakıldığında içinde kural olmayan oyunlar yani serbest oyunlar diyebiliriz. Örnek: Çocukların evcilik oynaması gibi’’ Game’’ de ise oyunun içinde kuralların olduğu oyunlardır. Örnek: Geleneksel çocuk oyunlarımız olan saklambaç, yakalamacılık, sek sek, çuval yarışı ve körebe gibi oyunlarımızda kural vardır içinde kural varsa buna biz ‘‘game’’ diyoruz. ‘‘Play herhangi bir amaç ya da kural olmaksızın eğlenceli bir eylem(oyun mekanı) üzerine kurgulanmış eğlenceli etkinliklerdir.’’(Arkün-Kocadere ve Samur,2016)

Oyun (game), kurallı, ölçülebilir çıktıya sahip olan oyuncuların sonucu etkilemek için çaba sarf ettiği ve oyuncunun sonuca bir duyguyla bağlı olduğu sistemdir (Juul,2003). Eğitici Oyun: Çocuğun ruh ve bedenini sağlıklı gelişimini sağlayan, iyi davranış ve alışkanlıklar kazandıran, oynayana haz ve neşe veren etkinliklerdir (Akandere, 2004). Eğitsel oyun da var olan oyunun içine ders kazanımlarını ekleyerek öğretirsek eğitsel oyun tasarımı yapmış oluruz. Örnek: Elimizde var olan balonların üzerine Türkiye’de bulunan 7 bölgeden şehirlerin isimlerini yazdık çocuklar serbestçe oyun oynarken bir yandan da müzik çalmasını istedik. ‘‘Çocuklardan da biraz sonra sonra müziği durdurduğumda sadece Karadeniz Bölgesine ait şehirlerin balonlarını yere düşürmemenizi istiyorum’’ deriz. Böylece Eğitsel oyun tasarımı yapmış oluruz. Yine ahşap blokların üzerine çarpma işlemleri yazalım. Ahşap blokları düşürmeden tek tek çeken öğrenci blok üzerindeki soruları doğru cevaplarsa 2 puan alır yanlış cevaplarsa 1 puan alır. Bu şekilde en fazla puan alan oyunu kazanır. İşte var olan ahşap bloklarını düşürmeden çekme oyununu, matematik dersine entegre ettiğimizde eğitsel oyun tasarımı veya oyun temelli öğrenme yapmış oluruz. Bir başka örnek vermek gerekirse Türkçe dersi Eş anlamlı kelimeler konusunu öğretmek isterken, balonların üzerine yazdığımız vatan, talebe, yurt, öğrenci, okul, hekim, mektep, doktor kelimeleri ile serbestçe müzik eşliğinde yere düşürmeden oynamaları istenir. Belli bir süre öğrenciler oynadıktan sonra müzik durdurulur. Herkesin elinde tuttuğu balonu okuması ve eşini bulması yani eş anlamı kelimeleri bir araya getirmeleri istenir. Böylece oyun temelli öğrenme ve eğitsel oyun tasarımı yapılmış olur.

YÖNTEM

Bu çalışmanın amacı, eğitim süreçlerinde oyunun önemini ve gücünü vurgulamak, öğrencilerin duygusal, sosyal, bilişsel gelişimine ve öğrenme deneyimlerine katkı sağlayan yönlerini belirlemektir. Kaynak seçimi, makalede işlenen konuların derinliği, güvenilirliği ve güncelliğine bağlı olarak yapılmıştır. Bu makalede kullanılan kaynaklar, eğitim ve oyun konularında çeşitli araştırmaları ve teorileri içeren akademik yayınlar, kitaplar ve konferans bildirilerinden oluşmaktadır. Örneğin, Akandere'nin Eğitici Okul Oyunlarının yapısal özelliklerini ele aldığı çalışmaları gibi kaynaklar, makalenin tezlerini desteklemek için kullanılmıştır. Ayrıca, oyunun eğitimdeki gücüne dair kendi görüşlerini içeren yayınlar da kaynakça bölümünde yer almaktadır. Bu makalede kullanılan kaynaklar, konunun derinlemesine anlaşılması ve tartışılması için özenle seçilmiştir. Veri çıkarma ve sentezleme sürecinde, eğitimde oyunun önemi ve etkileri üzerine yapılmış öncü çalışmalardan yararlanılmıştır. Kaynaklar arasında akademik dergi makaleleri, kitaplar ve konferans bildirileri gibi çeşitlilik gösteren yayınlar yer almakta, bu da makalenin çok yönlü bir perspektiften yazıldığını göstermektedir.

Oyun Neden Önemli?

Oyun neden önemli? Sorusuna yanıt aramak gerekirse, kendi içinde birçok kazanımı barındırmaktadır. Yardımlaşma, işbirliği, takım ruhu, sosyal etkileşim, uzlaşma, birlikte hareket etme, problem çözme, kontrol, özdenetim, yaratıcılık sebat, sabır, duygudaşlık, hayal kurma, karar verme, odaklanma, dikkat, yoğunlaşma ve kendini ifade etme gibi daha birçok kazanımı olan önemli bir etkinliktir. Oyunun önemi sadece eğitimdeki yönüyle değerlendirmemek gerekir. Mesleki ve kişisel gelişimde de çok önemli bir değere sahiptir. Dünyanın önde gelen firmaları personel seçiminde sadece bilgi ve tecrübe aramamaktadır. Yapılan birçok araştırma göstermektedir ki önde gelen firmaların personel seçiminde öncelikle aranan nitelikler arasında; hayal gücünün zenginliği, çevresine ve topluma karşı duyarlı olunması ve bilgiyi kullanabilme kapasitesi gösterilmektedir. Çocuğun güvenli bir çevre, ritmik ve düzenli bir ortam dışında kendi gelişimine en fazla katkıda bulunan etkinliğin oyun olduğu birçok bilimsel araştırma ile de

doğrulanmıştır. Oyun oynarken çocuk kendisidir. Dış kurallardan bağımsızdır, hiçbir amaca ve emre itaat etmez, sadece kendi dürtüsüne kulak kabartır. Oyunun konusu ve içeriği çocuğun içinden geldiği için oynarken kendisiyle birdir (Yeşildağ, 2018).

Serbest Oyunun Önemi

Serbest oyun çocuğun organik yoldan öğrendiği ortamlar yaratır. Serbest oyun çocuğun kendinden olanı doğal yoldan yaşamda görmesiyle hayatı da deneyimleme fırsatı sunar. Kurallı oyuna göre çocukların yaratıcılıkları serbest oyunda daha da gelişir. Serbest oyun, çocuğa inisiyatif almayı, merak etme, problem çözme ve keşfetme fırsatı sunar. Tam da 21.yüzyıl becerilerini içeren doğal bir öğrenme imkanı da sunmuş olur. Oyunda çocukmuş gibi yapmaz iç dünyasında ne yaşıyorsa dışa vurur. Oyunda çocuk içini döker, ruhsal ve psikolojik durumunu oyunda paylaşır ve gösterir. Bu yüzden ki Oyun Terapistleri çocukların olumsuz davranışların altında yatan sebepleri bulmak için oyunu araç kılarlar ve serbestçe oyunlar oynatarak ruhsal ve psikolojik yönden bulgulara ulaşmaya çalışırlar.

Oyun ve Öğrenme İlişkisi Nedir?

Hep deriz ki oyun çocuğun dili, çocuğun kendini ifade etme biçimi, ruhsal ve fiziksel durumunu en iyi anlatan yöntem, o zaman oyunu derinlemesine anlamak ve eğitimde muhakkak kullanmak gerek. Çocuk için bu kadar hayati bir konu eğitim ortamında öğretmenlerin az kullandığı, müfredat gereği geri plana düşen bir yöntem olmamalıdır. Oyun, çocuğun bütüncül gelişimi için etkili bir araçtır. Risk alma ve inisiyatif kullanmak bile oyunun öğrenme sürecine önemli katkısıdır. Oyun, öğretmen ve ebeveynler için çocuğu keşfetme süreci ve yaratıcılıklarını ortaya çıkaran bir yöntemdir. Oyun da bazı çocuk lider, geri planda, içine kapanık, asosyal ve yardımsever, vb rolde olur. Oyun da çocuklar becerilerini gösterme, kendinin başardığını görme, derse ve öğretmene olan tutumlarının iyileştiği bir süreçtir.

Eğitimde Oyunun Gücü

Oyun, çocuğun doğal yoldan öğrenmesine, iyi ve mutlu olma haline katkı sağlayan en önemli yöntemlerden biridir. Testle ölçemeyeceğimiz, mizah, sabır, sevgi, estetik, saygı, yaratıcılık, liderlik, şefkat, merhamet, duygudaşlık vb. değerleri oyunla bolca vakit geçirerek değerlendirebiliriz. Biz eğitimciler de çocukların bu davranışlarına paralel farklı yöntem ve teknikler geliştirerek eğitim süreçlerini ve ortamlarını tasarlamak durumundayız. Eski çocukluk dönemlerimizi hatırlayacak olursak günümüzün çoğu sokakta oyun oynayarak geçer, akşam olunca eve dönerdik. Dolayısıyla var olan enerjimizi boşaltarak oyun döneminde doğal olanı yapma fırsatı bulurduk. Şimdi ise çocukların bu şekilde sabahtan akşama kadar güvenli bir şekilde oynama imkanı maalesef yoktur. Sınıfta 40 dakika oturup öğretmeni dikkatlice dinlemesi beklemek ne kadar doğru? Dolayısıyla öğrenciler için bu şekildeki sınıf ortamı, pek çok zaman olumsuz ve istenmeyen davranışlar ortaya çıkarmaktadır. Peki çocukların 40 dakikalık sürede bu kadar hareketsiz kalmaları ne kadar mümkün? Siz kendinizi çocukların yerine koyduğunuzda onlara hak vermiyor musunuz? Bu ve benzeri birçok nedenden dolayı çocukların sınıfta hareket etmesine, oyun oynamasına, fiziksel aktiviteler ve oyun döneminde olan çocuklar için var olan enerjilerini boşaltacakları etkinlikler hazırlamak önemli bir fayda sağlayacaktır.

İşte eğitimde oyunun gücünü kullanarak çocukların sınıf ve okul ortamlarını daha nitelikli, eğlenceli ve kaliteli hale getirebiliriz. Oyunu araç olarak kullanmayı bilen eğitimciler birçok durumda eğitimde oyunun gücünden istifade etmektedir. Kimi zaman dikkat çekme, duygusal bağ kurma, eğlenceli ortam, güvenli bağlanma, mutlu sınıf, kendine güvenen, yaratıcı ve duygusal zeka gibi bir çok kazanımdan yararlanmaktadır. Esasında oyunu ders ortamlarında kullanmak eğitime çok özel güçler katmaktadır. Bu özel güçler; çocuklarla etkili iletişim, doğal öğrenme ortamı ve stressiz ortam gibi...

Sizce sınıfta mutlu olmayan bir öğretmen varsa öğrencilerin mutlu olma şansı var mı? Peki, evde mutlu olmayan anne baba varsa çocuklarının mutlu olma şansı var? Biraz zor gibi sanki işte bu yüzden ister evde ister sınıfta ebeveyn veya eğitimciler önce kendi mutlulukları için çocuk eğitiminde oyunun gücünden faydalanmalıdırlar. Biz öğretmenler için eğitimde ölçme değerlendirme ve geri bildirim önemlidir. Çünkü çocukların akademik gelişimlerinin takibi ve ölçümünü yapmak da asli görevlerimizden biridir. Özellikle

bilgi-kavrama düzeyinde çocuklara derslerle ilgili kazanımlar öğretildikten sonra oyun temelli öğrenme çerçevesinde ölçme etkinlikleri yapmak eğitimcileri ve öğrencileri mutlu kılmakta, sınıfta eğlenceli öğrenme ortamı oluşturmaktadır. Gelişim Psikolojisi Profesörü Peter Gray, çocukların zorunlu eğitimin yol açtığı sorunlardan kurtarılmasının ve çocukluğun keyiflerinden mahrum kalmadan eğitilmelerinin mümkün olduğunu söylüyor. Oyun içgüdüsünü serbest bıraktığımızda çocukların nasıl daha mutlu, daha özgüvenli ve daha yaratıcı hale geldiğini antropolojiden, psikolojiden ve tarihten kanıtlarla göstermektedir. Bugün her şeyden önce çocukluğu, çocuğun sokakta arkadaşlarıyla oyun oynamasını yok ettiğimize dikkat çeken Gray, böylece öğrenme arzusunu ve yeteneğini de sakatladığımızı vurguluyor (Gray, 2016).

Oyunun Çocuğa ve Yetişkinlere Faydası

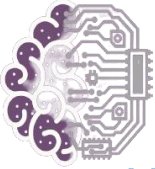
Oyun, çocuğun gelişimine birçok alanda katkı sağlar. Çocuğun sosyal ve duygusal gelişimine, psikomotor becerilerinin gelişimine, dil, zihinsel ve sosyal gelişimine de çok önemli katkılar sağlamaktadır. Esasında çocuk üzerinde birçok gelişime katkı sağladığı bilinen bir gerçektir. Peki ya yetişkinlerin gelişimine nasıl katkı sağlar? Oyun sadece çocuklar için değil, yetişkinler için de bir ihtiyaçtır. Oyun stresi azaltır, kişinin moral ve motivasyonunu artırır, psikolojik dayanıklılığını artırır. Vücut, oyun esnasında tıbbi anlamda iki hormon salgılar. Bu hormonlar: Endorfin ve serotonin hormonudur. Endorfin vücuttaki ağrıların azalmasına yardımcı olur. Serotonin ise vücuda mutluluk, canlılık ve zindelik hissi veren hormondur. Belirli dönemlerde artan kaygı, endişe ve duygusal yıpranmışlıkla beyin öğrenmeye direnç göstermektedir. Oyunu sık sık kullanarak bu dönemde ortaya çıkan aksaklıkları giderebilir, eğitimde istendik davranışları ve hedef kazanımları oyunla gerçekleştirebiliriz.

SONUÇ

Oyun, öğrenme sürecinde eğitimde alternatif değil tam da eğitimin kendisi, araç olması gereken bir yöntem olmalıdır. Öğrenme ve öğretme sürecini etkili, eğlenceli ve verimli kılmak için eğitimciler farklı yöntem ve teknikler kullanırlar. Esasında eğitimcilerin sınıf ortamında, etkili öğretmenlik yapabilme becerisinin arkasında heybesinde bulunan farklı yöntem, teknik, strateji ve teknikler yatmaktadır. Oyun da bu yöntem ve tekniklerden biridir. Oyunun iyileştirici gücü ile öğrenme sürecinde çocuklarla duygusal bağ kurmak hayati önem taşımaktadır. İşte oyun, bu duygusal bağı kurma noktasında muazzam bir güce sahiptir. Çünkü öğrenme süreci tek taraflı bilişsel bir süreç değil, çocuk, öğrenme sürecinde sosyal, duygusal ve psikolojik yönden desteklenmesi gerekmektedir. Eğitimde oyunun gücü sayesinde duygusal bağ büyük oranda kurularak öğrenme öğretme süreci daha keyifli, eğlenceli ve etkin hale gelmektedir.

KAYNAKÇA

- Akandere, M.(2004).Eğitici Okul Oyunları. Nobel Yayın Dağıtım, Ankara.
- Arkün-Kocadere S. ve Samur,Y. (2016). Oyundan Oyunlaştırmaya. A. İşman. H. F. Odabaşı ve B. Akkoyunlu (Ed.)Eğitim Teknolojileri Okumaları 2016 (s.397-411). Ankara, Pegem Akademi)
- Boratov, P. N(1984).100 soruda Türk Folkloru 2. Baskı, İstanbul.
- Çifci, A. (2022) Eğitimde Oyunun Gücü. Kitapyurdu Doğrudan Yayıncılık, İstanbul.
- Juul, J. (2003) The open and closed: Game of emergence and games of progression.Computer Games and Digital CulturesConference sunulan bildiri. Tampere University, Tampere.
- Gray, P. (2009).Çocuğum Okulu Sevmiyor. Kural dışı Yayıncılık, İstanbul.
- Tamer, K.(1982).Beden Eğitimi ve Oyun Öğretimi. Anadolu Üniv. Önlisans Prog, Ankara. Samur, Y. Cömert. Z.(2022)Eğitimde Oyun, Oyunlaştırma ve Eğitsel Oyun Tasarımı, İstanbul. Solter, A, J.(2020).Oyun Oynama Sanatı. Doğan Kitap, İstanbul.
- Tortop, Ş.(2018).99 Çocuk Oyunu ve Bilmeceler. Kampanya Kitapları, İstanbul. Yeşildağ, L, Yeşildağ, C. (2018) Waldorf Eğitimine Giriş, Ankara.



GÖRÜCÜ USULÜ VE AŞK EVLİLİKLERİNİN EVLİLİK DOYUMU, EVLİLİK HOŞNUTSUZLUĞU VE BENLİK SAYGISI BAKIMINDAN KARŞILAŞTIRILMASI

Comparison of Marital Satisfaction, Marital Dissatisfaction and Self-Esteem Maintenance between Arranged and Love Marriages

Hatice SEZGİN PARLADI¹

¹ Psikolojik Danışman, Çarşamba Hacı Yılmaz Yılmaz Rehberlik ve Araştırma Merkezi, haticesezggin@hotmail.com, Samsun, Türkiye.

ÖZET

Bu çalışmada, aşk ve görücü usulü evlilik yapan kadın ve erkeklerin evlilik hoşnutsuzluğu, evlilik yaşam doyumu ve benlik saygıları bakımından farklılaşmış farklılaşmadıklarını belirlemek amaçlanmıştır. Araştırmanın örneklemini 120 kişiden oluşmaktadır. Katılımcıların 60'ı aşk evliliği yaparken, 60'ı görücü usulü evlenmiştir. Demografik bilgileri elde etmek için katılımcılara kişisel bilgi formu uygulanmıştır. Veri toplama araçları olarak da Evlilik Hoşnutsuzluğu Ölçeği, Evlilik Yaşamı Ölçeği ve Benlik Saygısı Ölçeği kullanılmıştır. Araştırma sonuçlarına göre, evlilik doyumu ve benlik saygısı evlilik hoşnutsuzluğunu olumsuz yönde yordamakta ve aralarında olumsuz yönde bir ilişki bulunmaktadır. Aynı zamanda aşk evliliği yapanlar görücü usulü ile evlenenlerle karşılaştırıldığında evliliklerinden daha hoşnut oldukları ve daha fazla doyum aldıkları da belirlenmiştir. Bu bulgular, daha önce yapılan araştırma ve kuramsal yaklaşımlar çerçevesinde tartışılmıştır.

Anahtar Kelimeler: Evlilik, evlilik hoşnutsuzluğu, evlilik doyumu, benlik saygısı.

ABSTRACT

This study aimed to determine whether men and women in love and arranged marriages differ in terms of marital dissatisfaction, marital life satisfaction and self-esteem. The sample of the research consists of 120 people. While 60 of the participants had love marriages, 60 had arranged marriages. A personal information form was applied to the participants to obtain demographic information. Marital Dissatisfaction Scale, Married Life Scale and Self-Esteem Scale were used as data collection tools. According to the research results, marital satisfaction and self-esteem negatively predict marital dissatisfaction and there is a negative relationship between them. It was also determined that those who had love marriages were more satisfied with their marriages and had more satisfaction compared to those who had arranged marriages. These findings are discussed within the framework of previous research and theoretical approaches.

Keywords: Marriage, marital dissatisfaction, marital satisfaction, self-esteem.

GİRİŞ

Alan yazı incelendiğinde de birçok toplum bilimci, insan topluluklarında evlilik kurumunun şu ya da bu biçimde hep var olduğu konusunda görüş birliğindedir. Toplumsal hayatın çekirdeği olan ailenin oluşmasında farklı evlenme biçimleri üzerinde durulmuştur. Görücü usulü evlenme, kız kaçırma, başlık parası karşılığında evlenme, beşik kertme evliliği, yakın akraba evliliği vb. (Sezen, 2005). Türkiye'de birçok evlilik türü görülmektedir. Bu evlilik türleri oldukça yapılandırılmış bir düzen içinde işlemekte ve üyelerinin statü ve sorumlulukları normatif bir sistem tarafından belirlenmektedir. Ancak bu kurallar, aile üyelerinin beklentilerini ve duygularını karşılamadığı ya da davranışlarını yönlendiremediği durumlarda, karmaşa çıkmakta ve üyelerin bireysel benlikleri aile olmanın gereği olarak oluşan ortak benlik içinde yok olup gitmektedir (Yılmaz, 2001). Ancak sanayi devrimi ile birlikte yaşanan toplumsal değişme, birçok toplumsal yapıda farklılaşmayı da beraberinde getirmiştir. Modernleşme ile birlikte evlilik de katı kurallara

bağlı olmaktan kurtulmuş, evlenilecek kişinin seçiminde bireysel tercih ön plana çıkmış ve evlilikten beklentiler de yükselmiştir. Diğer bir deyişle, değişen yaşam koşullarıyla bağlantılı olarak evlilik biçimlerinde de değişmiştir.

Evlilik ve aile, yüzyıllardır başta psikologlar ve sosyologlar olmak üzere, çeşitli alanlarda çalışan araştırmacıların ilgilendiği konulardan biri olmuştur. Toplumsal yapının çekirdeği olan aile, bir kadın ve bir erkeğin uzun süreli doyum sağladığı bir ilişki içerisinde olmasını içerir. Alan yazında, evliliğin farklı yönlerini vurgulayan birçok tanım bulunmaktadır.

Evliliğin ilk dönemlerinin en önemli görevleri, her iki tarafı da mutlu edecek ortak bir yaşam biçimi bulmak ve doyurucu cinsel etkileşim örüntülerini keşfetmektedir. Ortak kararlar almak, aile sorumluluklarını paylaşmak, ortak çıkan çatışmayı çözmek yine eşlerin kendi belirledikleri yöntemlerle sonuca bağlanmaktadır.

YÖNTEM

Araştırmada katılımcılara demografik bazı bilgilerini elde etmek amacıyla kişisel bilgi formu uygulanmıştır. Veri toplama araçları olarak kullanılan ölçekler ise şunlardır: Evlilik Hoşnutsuzluğu Ölçeği, Evlilik Yaşamı Ölçeği ve Rosenberg Benlik Saygısı Ölçeği. Katılımcıların demografik bilgilerini elde etmek için kişisel bilgi formu kullanılmıştır. Bu formda katılımcılara cinsiyet, yaş, evlilik şekilleri, eğitim düzeyi, gelir düzeyi, evlilik sayısı, evli olunan yıl, çocuk sayısı, akrabalık düzeyi hakkında sorular sorulmuştur. Açıklama bölümü, kişisel bilgi formu ve ölçeklerden oluşan anket formu Samsun ilinde bulunan Rehberlik ve Araştırma Merkezine başvuran velilere uygulanmıştır. Öncelikle katılımcılara araştırmaya ilişkin bilgi verilerek onayları alınmıştır. Daha sonra anket formunu cevaplandırmayı kabul eden katılımcılara hiçbir soruyu boş bırakmadan, yönergeler doğrultusunda soruları cevaplandırmaları istenmiştir. Ayrıca yanıtların kesinlikle gizli tutulacağı ve sadece araştırma amacıyla kullanılacağı da belirtilmiştir. Kararsız kaldıkları noktalarda da gerekli açıklamalarda bulunulmuştur. Katılımcılardan hiçbir kimlik bilgisi istenmemiştir. Anket formunun uygulanması yaklaşık 10-15 dakikalık bir süreyi kapsamaktadır. Uygulanma sona erdikten sonra katılımcılara araştırmaya olan katkılarından dolayı teşekkür edilmiştir.

BULGULAR

Bu bölümde araştırmanın amaçlarına göre toplanan verilere uygulanan istatistiksel çözümlene sonuçlarına yer verilmiştir. Bulguların sunumunda öncelikle evlilik şekline (aşk evliliği-görücü usulü evlilik) göre gruplarda evlilik hoşnutsuzluğunu, evlilik yaşam doyumunu ve benlik saygısını yordayan değişkenlere ilişkin bulgular ele alınacaktır. Daha sonra cinsiyet ve evlenme şekli (aşk evliliği-görücü usulü evlilik) grupları, ölçeklerden aldıkları puanlar açısından karşılaştırılacaktır. Bu bölümde son olarak da araştırmada yer alan bağımsız değişkenler arasındaki ilişki düzeylerini belirlemek amacıyla yapılan korelasyon çözümlene sonuçları verilecektir.

Regresyon Çözümleme Sonuçları

Evlilik şekline (aşk evliliği-görücü usulü evlilik) göre oluşturulan gruplarda evlilik hoşnutsuzluğunu, evlilik yaşam doyumunu ve benlik saygısını yordayan değişkenleri belirlemek amacıyla çoklu doğrusal regresyon analizi yapılmıştır. Regresyon çözümlene sonuçlarına göre, yaş, cinsiyet, eğitim düzeyi, gelir durumu, evlilik sayısı, evlenme süresi, akrabalık düzeyi ve çocuk sayısı evlilik hoşnutsuzluğunu, evlilik yaşam doyumunu ve benlik saygısını yordamada toplam varyansa katkıda bulunmaktadır. Regresyon çözümlene sonuçlarına aşağıda verilmiştir.

Evlenme Şekli: Aşk Evliliği

Evlilik Hoşnutsuzluğu = 4.32-6.03 evlilik yaşam doyumu-2.69 benlik saygısı+2.66 evlilik sayısı
[R= .85, R² = .72, F(12-47) = 9.97; p< .05]

Analiz sonuçlarına göre “aşk evliliğinde”, evlilik yaşam doyumu ve benlik saygısı evlilik hoşnutsuzluğunun negatif yönde anlamlı yordayıcısıdır. Çözümleme sonuçları, evlilik sayısının da evlilik hoşnutsuzluğunu pozitif yönde yordadığını göstermektedir. Diğer bir değişle, evlilik yaşam doyumu, benlik saygısı ve evlilik sayısı toplam varyansın % 72’sini açıklamaktadır.

Evlenme Şekli: Aşk Evliliği

Evlilik Yaşam Doyumu = 3.90-6.03 evlilik hoşnutsuzluğu
[R= .84, R² = .69, F(12-47) = 8.89; p< .05]

Analiz sonuçlarına göre “aşk evliliğinde”, evlilik hoşnutsuzluğu evlilik yaşam doyumunun negatif yönde anlamlı yordayıcısıdır. Diğer bir değişle, tek başına evlilik hoşnutsuzluğu toplam varyansın %69’unu açıklamaktadır.

Evlenme Şekli: Aşk Evliliği

Benlik Saygısı = 1.49 -2.69 evlilik hoşnutsuzluğu+3.21 evlilik sayısı
[R= .66, R² = .44, F(12-47) = 3.07; p< .05]

Analiz sonuçlarına göre “aşk evliliğinde”, evlilik hoşnutsuzluğu benlik saygısının negatif yönde anlamlı yordayıcısıdır. Evlilik sayısı da benlik saygısını pozitif yönde yordamaktadır. Diğer bir değişle, evlilik hoşnutsuzluğu ve evlilik sayısı toplam varyansın % 44’ünü açıklamaktadır.

Evlenme Şekli : Görücü Usulü Evlilik

Evlilik Hoşnutsuzluğu = 7.88-8.70 evlilik yaşam doyumu
[R= .86, R² = .74, F(12-47) = 11.02; p< .05]

Analiz sonuçlarına göre “görücü usulü evlilikte”, evlilik yaşam doyumu negatif yönde anlamlı yordayıcısıdır. Diğer bir değişle, evlilik yaşam doyumu toplam varyansın % 74’ünü açıklamaktadır.

Evlenme Şekli: Görücü Usulü Evlilik

Evlilik Yaşam Doyumu = 8.26-8.70 evlilik hoşnutsuzluğu+2.45 yaş-2.12 akrabalık ilişkisi-2.39 çocuk sayısı
[R= .87, R² = .78, F(12-47) = 14.24; p< .05]

Kişilik Özellikleri		Cinsiyet ve Evlenme Şekli				Cinsiyet Temel Etkisi		Evlenme Şekli	
		Ortak Etkisi						Temel Etkisi	
		Aşk Evliliği		Görücü Usulü Evlilik		Kadın	Erkek	Aşk Evliliği	Görücü Usulü Evlilik
		Kadın n=30	Erkek n=30	Kadın n=30	Erkek n=30	Kadın n=30	Erkek n=	n=30	n=30
Evlilik Hoşnutsuzluğu	31.23 (13.98)	33.96 (14.10)	38.49 (13.78)	38.57 (14.77)	34.86 (14.24)	36.26 (14.50)	32.60 (13.98)	38.53 (14.16)	
Evlilik Yaşam Doyumu	34.28 (6.79)	32.93 (5.46)	30.40 (5.53)	30.57 (6.70)	32.34 (6.45)	31.75 (6.18)	33.61 (6.15)	30.48 (6.09)	
Benlik Saygısı	25.38 (5.84)	24.87 (4.37)	23.15 (4.94)	23.90 (5.80)	24.27 (5.48)	24.38 (5.11)	25.12 (5.12)	23.52 (5.35)	

Analiz sonuçlarına göre “görücü usulü evlilikte”, evlilik hoşnutsuzluğu, akrabalık ilişkisi ve çocuk sayısı, evlilik yaşam doyumunun negatif yönde anlamlı yordayıcısıdır. Yaş ise evlilik yaşam doyumunu pozitif yönde yordamaktadır. Diğer bir değişle, evlilik hoşnutsuzluğu, akrabalık ilişkisi, yaş ve çocuk sayısı evlilik yaşam doyumunda toplam varyansın %78’ini açıklamaktadır.

<i>Evlenme Şekli: Görücü Usulü Evlilik</i>	
<i>Benlik Saygısı = -0.13+3.80 evlilik sayısı</i> [R= .68, R² = .46, F(12-47) = 3.29; p< .05]	

Analiz sonuçlarına göre “görücü usulü evlilikte”, evlilik sayısı benlik saygısını pozitif yönde yordamaktadır. Diğer bir değişle, evlilik sayısı toplam varyansın %46’sını açıklamaktadır.

Gruplar Arası Karşılaştırmalarla İlgili Bulgular

Bu bölümde evlilik hoşnutsuzluğu, evlilik yaşam doyumu ve benlik saygısını ölçen ölçeklerden alınan puanlara uygulanan varyans çözümlemesi sonuçlarına yer verilecektir. Bu amaçla cinsiyet (2) X evlenme şekli (2) deney desenine uygun çok değişkenli varyans çözümlemesi (MANOVA) yapılmıştır. Çözümleme sonucunda elde edilen bulgular aşağıda açıklanmıştır.

Çizelge 3.1. Cinsiyet ve Evlenme Şekline Göre Kişilik Özellikleri Ortalamaları ve Standart Sapmaları

Çizelge 3.1.’de gösterilen ortalamalar arasında anlamlı farklar olup olmadığını belirlemek amacıyla yapılan varyans çözümlemesi sonuçları Çizelge 3.2.’de gösterilmiştir.

Çizelge 3.2. Cinsiyet ve Evlilik Şekline Göre Kişilik Özellikleri Puanlarına Uygulanan Çok Değişkenli Varyans Çözümlemesi (MANOVA) Sonuçları. Bu Çizelgede Tüm Temel ve Ortak Etkiler İçin %5 I.Tip Hata Olasılığı ile Anlamlı Olan F Değerleri Gösterilmiştir.

Bağımlı Değişken	Cinsiyet	Evlenme Şekli	A X B	Hata Varyansı
Kişilik Özellikleri	(A) Sd:1-116	(B) Sd:1-116	Sd:1-116	

Evlilik Hoşnutsuzluğu	-----	5.26	-----	200.57
Evlilik Yaşam Doymu	-----	7.74	-----	37.87
Benlik Saygısı	-----	-----	-----	27.80

“**Evlilik hoşnutsuzluğu**” kişilik özelliği puanları üzerinde, evlenme şekli temel etkisi anlamlıdır (F1-116= 5.26, p<.05). Aşk evliliği yapanların ortalaması 32.60, görücü usulü evlenenlerin ortalaması ise 38.53’dür. Böylece görücü usulü evlenenler aşk evliliği yapanlarla karşılaştırıldıklarında evliliklerinden daha hoşnut oldukları anlaşılmaktadır.

“**Evlilik yaşam doymu**” kişilik özelliği puanları üzerinde, evlenme şekli temel etkisi anlamlıdır (F1-116= 7.74, p<.05). Çözümleme sonuçlarına göre, aşk evliliği yapan katılımcıların evlilik yaşam doymu puanlarının ortalamasının ($\bar{x} = 33.61$), görücü usulü evlenen katılımcıların ortalamasından ($\bar{x} = 30.48$) daha yüksek olduğu belirlenmiştir. Bu bulgudan da anlaşılacağı gibi aşk evliliği yapanlar, görücü usulüyle evlenenlerle karşılaştırıldığında evliliklerinden daha fazla doyum almaktadırlar.

Korelasyon Çözümlemesi Sonuçları

Evlilik hoşnutsuzluğu, evlilik yaşam doymu ve benlik saygısı kişilik özellikleri arasındaki korelasyon katsayıları **Çizelge 3.3.**’de verilmiştir.

Çizelge 3.3. Yıkıcı Liderlik Algısı Boyutları ile Kişilik Özellikleri Arasındaki İlişkiler

	Evlilik Hoşnutsuzluğu	Evlilik Yaşam Doymu	Benlik Saygısı
Evlilik Hoşnutsuzluğu	1		
Evlilik Yaşam Doymu	-.81**	1	
Benlik Saygısı	-.43**	.43**	1
*p<.05 ** p<.01			

Çizelge 3.3.’den de anlaşılacağı üzere, evlilik hoşnutsuzluğu ile evlilik yaşam doymu ve benlik saygısı arasında negatif yönde anlamlı ilişki belirlenmiştir. Evlilik yaşam doymu ve benlik saygısı arasında ise pozitif yönde anlamlı bir ilişki bulunmaktadır.

TARTIŞMA

Amaç kısmında belirtildiği gibi bu araştırma, aşk ve görücü usulü evlilik yapan kadın ve erkeklerin evlilik hoşnutsuzluğu, evlilik yaşam doyumu ve benlik saygıları bakımından farklılaşp farklılaşmadıklarını belirlenmeyi amaçlamıştır. Bu bölümde, amaçlar çerçevesinde elde edilen bulgular tartışılacaktır.

Evlilik hoşnutsuzluğu, evlilik yaşam doyumu ve benlik saygısı özelliklerinin evlilik biçimlerini (aşk evliliği-görücü usulü evlilik) yordayan değişkenleri belirlemek amacıyla çoklu doğrusal regresyon çözümlenmeleri yapılmıştır. Çözümleme sonuçları, aşk evliliğinde evlilik hoşnutsuzluğunu, evlilik yaşam doyumu ve benlik saygısı değişkenlerinin olumsuz yönde yordadığını göstermiştir. Aynı biçimde görücü usulü evliliklerde de evlilik yaşam doyumu, evlilik hoşnutsuzluğunu olumsuz yönde yordamaktadır. Alan yazında da belirtildiği gibi evlilik hoşnutsuzluğu, eşler arasında sevginin, duygusal bağlanmanın ve ilginin azalması, olumsuz davranışların, ilgisizliğin ve duyarsızlığın artmasını içerir. Dolayısıyla evliliklerinde hoşnut olmayan yani mutlu olmayan çiftlerin evliliklerinden doyum alamayacaklar ve benlik saygıları da düşük olacaktır (Çelik, 2013; Zeytinoğlu, 2013).

Araştırmanın temelini oluşturan sorulara yanıt aramak amacıyla katılımcılara, Evlilik Hoşnutsuzluğu Ölçeği, Evlilik Yaşamı Ölçeği ve Rosenberg Benlik Saygısı Ölçeği ve eğitim ve gelir düzeyi vb. sosyometrik soruları içeren bir anket formu uygulanmıştır. Bu ölçeklerden ve sosyometrik soru grubundan alınan puanlara ilişkin ortalamalar arası farklılıkların anlamlı olup olmadıklarını belirlemek için cinsiyet (2) X evlenme şekli (2) desenine uygun çok değişkenli varyans çözümlemesi (MANOVA) yapılmıştır. Çözümleme sonuçlarının gösterdiği gibi, görücü usulü evlenenler, aşk evliliği yapanlarla karşılaştırıldıklarında evliliklerinde hoşnutsuzluğu daha fazla yaşadıkları görülmektedir. Aynı biçimde görücü usulü evlenenler, aşk evliliği yapanlara göre evliliklerinden daha az doyum almaktadırlar. Eski dönemlerle karşılaştırıldığında günümüzde kadın ve erkekler, daha çok kendi tercih ettikleri kişilerle evlenmektedirler. Bu da onlara kişilikleri, duyguları, düşünceleri ve onlar için önemli olan diğer hususlarda daha uyumlu olabileceğini düşündükleri kadın ya da erkekleri seçmeleri anlamına gelir. Dolayısıyla, evlilik yaşamlarında uyumu ve mutluluğu yakalama ve doyuma ulaşma olasılıklarını artırır. Aynı zaman da kendi tercih ettiği kişilerle evlenenler yani aşk evliliği yapanlar evliliklerinden de daha hoşnut olacaktırlar. Bu bulgu alan yazınla da tutarlıdır.

Korelasyon çözümlemesi sonuçlarına göre de evlilik hoşnutsuzluğu ile evlilik yaşam doyumu ve benlik saygısı arasında olumsuz yönde anlamlı ilişkiler bulunmaktadır. Bu sonuçta, regresyon ve gruplar arası karşılaştırma çözümlenmelerinden elde edilen bulgularla tutarlıdır. Nitekim daha önce de değinildiği gibi, evliliklerinden hoşnut olmayan yani mutsuz ve tatminsiz olan bireyler evliliklerinden doyum almayacaklardır. Aynı zamanda daha önce de değinildiği gibi, mutlu ve uyumlu bir evlilik kişilerin benlik saygılarını yükseltir (Zeytinoğlu, 2013). Dolayısıyla, evliliklerinden hoşnut olmayan, mutsuz, uyumsuz ve doyumсуuz kişilerin benlik saygıları da düşük olacaktır.

KAYNAKÇA

- Çelik, E. (2013). Adaptation of Marital Disaffection Scale To Turkish: Study of Validity and Reliability. *Turkish Studies: International Periodical For the Languages, Literature and History of Turkish or Turkic*, 8 (12), 249-261.
- Sezen, L. (2005). Türkiye’de Evlenme Biçimleri. *Ankara Üniversitesi Türkiyat Araştırmaları Enstitüsü Dergisi*, (27), 186-194.
- Tezer, E. (1996). Evlilik ilişkisinden sağlanan doyum: Evlilik yaşam ölçeği. *Türk Psikolojik Danışma ve Rehberlik Dergisi*, 2(7), 1-7.
- Yılmaz A. (2001). Eşler Arasındaki Uyum: Kuramsal Yaklaşımlar ve Görgül Çalışmalar. *Aile ve Toplum Eğitim Kültür ve Araştırma Dergisi*, 1(4),
- Zeytinoğlu, E. (2013). Evli Bireylerin Benlik Saygısı, Kıskançlık Düzeyi, Evlilikteki Çatışmalar Ve Evlilik Doyumu Arasındaki İlişkilerin İncelenmesi. Yüksek Lisans Tezi, Dokuz Eylül Üniversitesi, İzmir.



KORE SAVAŞI VE TÜRKİYE’NİN BATI BLOĞUNA ENTEGRASYONU

Korean War and Turkey's Integration into the Western Bloc

Mustafa YILMAZ¹ Buket KUVVETLİ²

¹ MEB, Öğretmen, Samsun, Türkiye, Samsun, Türkiye.

² Tekkeköy Büyüklü Ortaokulu, Öğretmen, buketkuvetli@gmail.com, Samsun, Türkiye.

ÖZET

Türkiye Cumhuriyeti'nin, Batı bloğuna eklemlenme politikası açısından Kore Savaşı büyük bir öneme sahiptir. II. Dünya Savaşı'nın bitişi ile Soğuk Savaş dönemine girilmiştir. Dünya, Doğu ve Batı bloğu olmak üzere iki kutba bölünmüştür. II. Dünya Savaşı'nda Türkiye tarafsız kalma politikasını başarıyla sürdürmüş ve fiilen savaşa girmemiştir. II. Dünya Savaşı'nın bitişi ile Türkiye, Sovyet Rusya'nın ağır tehditleri ile karşılaşmıştır. Bu durumda, Türkiye, Batı Bloğuna yaklaşmıştır. Batılı devletler, Türkiye'nin dış politikasından rahatsızlık duymuşlar, dolayısıyla Soğuk Savaş döneminin ilk büyük mücadelesinde Türkiye'nin desteğini göstermesini talep etmişlerdir. Yani Türkiye, Batı Bloğuna katılmak istiyorsa bedelini ödemeliydi. Bu önemli virajda, Türk dış politikasında belirleyici olan süreçlerden biri hiç kuşkusuz Kore Savaşı'dır. Türkiye, bu savaşa dahil olarak NATO üyeliği açısından önemli bir adım atmıştır. Türkiye Cumhuriyeti'nin güncel hedeflerinden biri Avrupa Birliği'ne üye olmaktır. Dolayısıyla günümüz Türk dış politikasındaki gelişmelere de ışık tutması ve Türkiye'nin Batı sistemine dahil olmasının kapısını aralaması açısından, Kore Savaşı'nı değerlendirmek önemli bir projeksiyon olacaktır.

Anahtar Kelimeler: Kore Savaşı, Batı, Entegrasyon

ABSTRACT

The Korean War is of great importance for the Republic of Turkey's policy of joining the Western bloc. II. With the end of World War II, the Cold War period began. The world is divided into two poles: Eastern and Western bloc. II. During World War II, Türkiye successfully maintained its policy of remaining neutral and did not actually enter the war. II. With the end of World War II, Türkiye faced serious threats from Soviet Russia. In this case, Türkiye has approached the Western Bloc. Western states were disturbed by Turkey's foreign policy, so they demanded that Turkey show its support in the first major struggle of the Cold War era. In other words, if Türkiye wanted to join the Western Bloc, it had to pay the price. At this important turning point, one of the decisive processes in Turkish foreign policy is undoubtedly the Korean War. By participating in this war, Turkey took an important step in terms of NATO membership. One of the current goals of the Republic of Türkiye is to become a member of the European Union. Therefore, evaluating the Korean War will be an important projection in terms of shedding light on the developments in today's Turkish foreign policy and opening the door for Turkey's inclusion in the Western system.

Keywords: Korean War, West, Integration

GİRİŞ

II. Dünya Savaşı, (1939-1945) Türkiye Cumhuriyeti'nin Türk dış politikası açısından yeni bir dönüm noktası olmuştur. Cumhurbaşkanı İsmet İnönü savaşların yakıcılığına yakından şahit olmuş asker kökenli bir devlet adamıydı. "Etkin Tarafsızlık".politikası diye özetlenebilecek bir diplomasi trafiği ile Türkiye fiili olarak savaşa girmemiştir. Yalnız savaşın sonunda Yalta Konferansı'nda alınan karar gereği, Birleşmiş Milletler Teşkilatı'na üye olabilmek için Mihver Devletlere savaş ilan etmiştir (Özçelik, 2010:253-269).

II. Dünya Savaşı sonrasında ise yeni bir dünya nizamı kuruldu. Dünya, Batı ve Doğu Bloğu ülkeleri olarak iki kutba ayrıldı. Türkiye de Sovyet Rusya'nın Boğazlar, Kars ve Ardahan ile ilgili isteklerine set çekebilmek için ABD'nin liderliğinde kurulan NATO'ya (Kuzey Atlantik Askeri Paktı) üye olmak istemiştir (Bulut, İstanbul:35-61). Diğer taraftan Türkiye çok partili hayata geçiş yaparak Batı bloğunda olmak istediğini net bir şekilde ortaya koymuştur.1950 yılına gelindiğinde 27 yıldır devam eden Cumhuriyet Halk Partisi iktidarı sona ererek, Demokrat Parti iktidara gelmiştir. Celal Bayar Cumhurbaşkanı, Adnan Menderes

ise Başbakan seçilmiştir (Çavdar, 2000:407). İşte bu noktada Kore Savaşı, Türkiye'nin Batı bloğuna girişinde önemli bir mihenk taşı olmuştur (Oran, 2001:496-498).

YÖNTEM

Bu çalışma, Türkiye'nin Kore Savaşı'na katılımının ve Batı bloğuna entegrasyonunun tarihsel önemini ele alır. Makale, II. Dünya Savaşı sonrası dönemde, Soğuk Savaş'ın başlamasıyla birlikte, Türkiye'nin güvenlik ve dış politika stratejilerinde yaşanan önemli değişiklikleri irdeler. Türkiye'nin NATO'ya üyeliği ve Avrupa Birliği ile ilişkilerinin temelleri, Kore Savaşı'nın etkileri üzerinden değerlendirilir. Çalışma, Türkiye'nin Batı ittifakına entegrasyon sürecinde Kore Savaşı'nın oynadığı kritik rolü vurgulayarak, bu tarihi olayın Türkiye'nin uluslararası ilişkilerdeki konumunu nasıl şekillendirdiğini analiz eder.

II. Dünya Savaşı ve Yeni Dünya Düzeninin Oluşumu (1939-1945)

Almanya'nın Polonya'ya saldırması ile başlayan II. Dünya Savaşı, yeni dünya nizamının ayak sesleri oldu. Almanya, İtalya ve Japonya gibi yayılmacı devletlerin oluşturduğu Mihver devletlerine karşı İngiltere, Fransa ile sonradan ABD ve SSCB'nin katılımıyla Müttefik devletler bloğu kuruldu. Almanya'nın SSCB'ye karşı başlattığı Barbarossa harekatı ile ideolojik olarak büyük farklılıkları olan Batılı devletler bu farklılıklarını şimdilik bir kenara bırakarak iş birliği yapmak durumunda kaldılar. Japonya'nın Pearl Harbor'a (1941) saldırması ile ABD müttefik devletlere katıldı. Bu ittifak savaşta meyvelerini verdi ve savaş Müttefik devletler kazandı. II. Dünya Savaşı, Normandiya çıkarması sonucunda Almanya'nın düşüşüyle Avrupa'da, ABD'nin Japonya'ya attığı atom bombaları ile Asya'da sona erdi. Savaşın son döneminde Müttefik Devletler tarafından düzenlenen Yalta, San Francisco ve Potsdam Konferansları (1945) barışın tesisi için atılan en önemli adımlar oldu. Bu konferanslar savaş sonrası dünyayı şekillendirdi (Armaoğlu, 1995, S.207-210).

ABD Başkanı Roosevelt, SSCB Lideri Stalin ve İngiltere Başbakanı Churchill savaş sonunda aralarındaki iş birliğini geliştirmek ve dünyanın geleceğini planlamak amacıyla 4-11 Şubat 1945'te Yalta'da bir araya geldiler. Yalta Konferansı "Büyük İttifak"ın sonu oldu. İş birliği devresi son buldu, rekabet ve mücadele dönemi başladı (Armaoğlu, 1995, S. 207).

17 Temmuz - 2 Ağustos 1945'te Berlin yakınlarında toplanan Potsdam Konferansı'nda barışın nasıl sağlanacağı konusu ele alındı. Bu konferans, II. Dünya Savaşı'nın ve Churchill, Roosevelt ve Stalin'in yaptığı son büyük toplantı oldu. Ancak konferans ABD, İngiltere ve SSCB arasındaki anlaşmazlığı şiddetlendirdi. Böylece dünya başlıca iki nüfuz alanına bölünmeye başladı. ABD, savaştan sonra Monroe Doktrini'ni terk ederek uluslararası arenada öne çıktı. Doğu-Batı karşılaşmasında Amerikan milletinin ekonomik ve politik kaderi, ideoloji bakımından aynı paralelde olan devletlerle sıkı dayanışmaya bağlı görünüyordu. Amerika Birleşik Devletleri yalnızlık politikasını terk etmek zorunda kaldı. Liberal ekonomiye sahip ülkelere ADB liderlik etmeye başladı. II. Dünya Savaşı'na sonradan dâhil olan ABD, Japonya'ya karşı kullandığı atom bombası ile uluslararası siyasette tartışmasız en önemli güçlerden biri haline geldi. Birleşmiş Milletler Teşkilatı'nın New York'ta Uluslararası Para Fonunun (IMF) Washington'da faaliyete başlaması, dünya güç dengelerinin Avrupa'dan Amerika kıtasına kaydığının en güçlü göstergeleri olmuştur. ABD, Avrupa'nın savunması ve güvenliği için hazırladığı 1947 Truman Doktrini'yle, ekonomik yardımlar için hazırladığı 1947 Marshall Planı'yla ve Kuzey Atlantik Antlaşması'na (NATO-1949) dâhil olmasıyla dünyanın iki süper gücünden biri oldu (Armaoğlu, 1995, 226-230).

II. Dünya Savaşı'nda, Doğu Avrupa'yı Nazi ordularından temizleyen Sovyet Rusya'ya karşı büyük bir saygı vardı. Nazilere karşı duyulan öfke Sovyet Rusya'nın resmi ideolojisi olan komünizme karşı, özgürleştirilmiş ülkelerde yüksek bir sempati oluşturdu. Diğer taraftan Batı Avrupa'daki sosyalist partiler popülerlik kazandı. SSCB, bu atmosferden faydalanarak kendisini özgürlük hareketlerinin koruyucusu ilan etti. Vietnam, Arap dünyası ve Küba ile sarsılmaz bağlar kuruldu. SSCB, 1949'da atom bombasını, 1953'te hidrojen bombasını geliştirdi ve bu alandaki Amerikan tekeline son verdi. II. Dünya Savaşı sonrası ABD ile SSCB arasında yaşanan ideolojik ayrılık, Batı ve Doğu bloklarının ortaya çıkmasına neden oldu. Savaştan sonra ortaya çıkan dekolonizasyon hareketleri, İngiltere, Hollanda, Fransa, Belçika ve Portekiz sömürge imparatorluklarının çökmesine neden oldu. Batılı emperyal güçlerin sömürgelerini kaybetmesi Doğu Avrupa'da şaşkınlık yarattı. Sovyet Rusya, yeni oluşan bu de facto durumu milli çıkarlarına en uygun

şekilde değerlendirerek, Avrupa kıtasında tartışmasız en büyük güç haline geldi. II. Dünya Savaşı sonrasında dünya güç dengelerini domine eden iki süper güç olan ABD ve SSCB, Soğuk Savaş döneminin hegemonik güçleri haline gelmiştir. Türkiye ise bu süreçte Batı Bloğuna dahil olmaya yönelik adımlar atacaktır (Armaoğlu, 1995, 215-218).

Soğuk Savaş ve Çift Kutuplu Dünyanın Oluşumu

II. Dünya Savaşı, insanlık tarihinin en yıkıcı ve sarsıcı savaşı oldu. Bütün devletler savaşa katılmamış olsa dahi sosyal, siyasi ve ekonomik yönden etkilendi. Savaşın yarattığı travma etkilerini uzun yıllar hissettirdi. Uluslararası sistem barış ve huzuru yeniden tesis etme çabasına girişti. Savaş sonrası oluşan dehşet dengesi, küresel bir savaşın yaşanmasını engelledi; ancak Kore Savaşı gibi lokal savaşların yaşanmasını engelleyemedi. Ayrıca siyasi, ekonomik, kültürel vb. pek çok alanda rekabet ortamı meydana geldi. Nazi Almanya'sına karşı yürütülen mücadelenin başat aktörü SSCB oldu. SSCB, Avrupa'nın doğusunu sosyalist partiler vasıtasıyla kontrolü altına alarak, bu bölgeyi uydu devletleri haline getirdi. İngiltere başta olmak üzere Batılı devletler, SSCB ve uydularındaki komünist yönetimleri savaşın bitimiyle birlikte en büyük tehdit olarak görmeye başladılar. SSCB'ye karşı denge oluşturmaktan uzak Avrupa devletlerinin, ABD tarafından desteklenmesi bir zorunluluk haline geldi. II. Dünya Savaşı'nın kaderini tayin eden ABD, savaş sonrasında da bu rolünü devam ettirdi. ABD kendine yeni bir rol biçerek Avrupa'nın kurtarıcılığına soyundu. Böylece Dünya, ABD ile SSCB'nin başını çektiği iki kutuplu hâle geldi. Diğer devletlere ise, iki taraftan birini seçmekten başka seçenek kalmıyordu. Yani bi taraf olanın bertaraf olacağı yeni düzene yelken açılıyordu. II. Dünya Savaşı'ndan sonra bu iki blok arasında soğuk savaş dönemine girildi. Soğuk Savaş, II. Dünya Savaşı'ndan sonra süper güçler olarak ortaya çıkan Sovyetler Birliği ile Amerika Birleşik Devletleri'nin doğrudan sıcak çatışmaya girmekten kaçındıkları dönemdir. Soğuk Savaş'ta taraflar asimetrik savaş teknikleri diyebileceğimiz korkutma, propaganda, ekonomik ambargo ve istihbarat savaşları gibi yöntemlerin tamamını kullanarak birbirlerine üstünlük sağlamaya çalıştılar. SSCB ve ABD ile onların askerî müttefikleri tarafından desteklenen jeopolitik, ideolojik ve ekonomik savaş olarak da tanımlanan Soğuk Savaş'ın 1947'de başladığı kabul edilir. Bu dönem, 1991'de Sovyetler Birliği'nin dağılmasına kadar devam etmiştir (Ataç, 2019: 1-7).

II. Dünya Savaşı'nda hava gücü, savaşların kaderinde belirleyici oldu. Savaş sonrasında havacılık alanında ABD ve SSCB ön plana çıktı. II. Dünya Savaşı'ndan önce dünya siyasetine yön veren İngiltere ile Fransa'nın zayıflaması ve Almanya, İtalya, Japonya gibi ülkelerin tasfiye edilmesi ile bu devletler dünya liderliğini ABD ve SSCB'ye bıraktı. II. Dünya Savaşı sonrasında, uluslararası üstünlüğü belirleyen faktörlerden biri olan iktisadi güç oldu. Dünyada bu yeterliliğe sahip iki devlet olan ABD ve SSCB ön plana çıktı (Uçarol, 2019: 653).

Dünyanın iki kutuplu hâle gelmesini hazırlayan nedenler şu şekilde sıralanabilir: ABD, II. Dünya Savaşı sonrasında Monroe Doktrini gereği izlediği inifrat (yalnızlık) politikasını terk ederek, Amerika kıtasının dışına yöneldi. SSCB'nin komünist rejimini tehdit olarak gören Batılı ülkelerde, SSCB'ye karşı koyabilecek gücün ABD olabileceği düşüncesi hâkim oldu. II. Dünya Savaşı sonrasında uluslararası ilişkilerde Avrupa'nın dışında da önemli stratejik merkezlerin (Latin Amerika, Asya, Afrika gibi) ortaya çıkması ABD'yi bu merkezlerle ilgilenmeye yöneltti. 1917 İhtilali sonrasında görece güçsüzlük ilkesinin içine kapattığı SSCB, savaştan iki büyük devletten biri olarak çıktı. SSCB, savaş sonrası rejimini dünyaya yaymak için büyük bir çaba içerisine girdi. II. Dünya Savaşı sırasında ABD, başta Normandiya çıkarması olmak üzere Avrupa'ya büyük oranda askeri yığınak yapmıştı. Ancak İngiltere'nin ısrarlarına rağmen, ABD, savaş sonrasında SSCB'ye güven duyarak Avrupa'daki güçlerini geri çekti. Bu durum SSCB'ye Avrupa'da hareket alanı açtı. Bu şarlar içerisinde, SSCB komünist ideolojisini tüm Avrupa'ya ve dünyaya hakim kılabilirdi. SSCB, kendisine hareket alanı gördüğü Avrupa, Orta Doğu ve Asya yönünde genişlemeye ve müttefikler bulmaya başladı. Buna karşın Batılı güçler "çevreleme politikası" doğrultusunda SSCB'nin yayılmasına engel olmaya çalışmıştır (Armaoğlu, 1995:217-218).

Batı ve Doğu Bloklarının Oluşumu

İngiltere ve Fransa gibi Batılı devletlerin güç kaybetmesi nedeniyle II. Dünya Savaşı'ndan sonra Batı Bloğunun lideri ABD olmuştur. ABD, Truman Doktrini'ni (1947) hayata geçirerek komünist tehdiye karşı yardıma muhtaç devletlere ekonomik ve askerî yardımda bulunarak komünizmin yayılmasını engellemeyi amaçlamıştır. ABD Dışişleri Bakanı George Marshall 1947'de bir plan hazırlamıştır. Marshall Planı'na göre, aralarında Türkiye'nin de olduğu komünizm tehdidi altındaki, 16 Avrupa devleti, kendi içinde bir

ekonomik plan hazırlayıp uygulamış, eksik kalan alanlarda ise ABD bu devletlere yardımlarda bulunmuştur. 1957'de, Avrupa Ekonomik Topluluğu (AET) kuruldu. AET, Avrupa'da mal, iş gücü, hizmet ve sermayenin serbest dolaştığı bir ortak pazarın kurulmasını ve sonrasında siyasi birliğin sağlanmasını amaçlayan birlik kuruluştur. Birliğin adı 1992'de Avrupa Birliği olarak değiştirilmiştir. Avrupa Konseyi, Avrupa çapında insan hakları, demokrasi ve hukukun üstünlüğünü savunmak amacıyla 1949'da kurulmuştur. Avrupa İnsan Hakları Mahkemesi, Avrupa Konseyi'ne bağlıdır. NATO (Kuzey Atlantik Antlaşması Örgütü-1949) ise, SSCB ve komünizmin

Avrupa'daki yayılışını engellemek için ABD öncülüğünde savunma amaçlı kurulan birliktir. Atılan bu adımlarla Batı Bloğunun oluşumu tamamlanmıştır (Armaoğlu, 1995:226-230)

Doğu Bloğunun lideri ise, hiç kuşkusuz SSCB olmuştur. SSCB, kendi güdümünde bulunan uydu devletler ile ülkeleriyle bağını güçlendirmek ve ABD'nin ortaya koyduğu Truman Doktrini ve Marshall Planı ile mücadele etmek amacıyla Kominform'u (1947) kurdu. ABD'nin Marshall Planı'nı uygulamaya koymasıyla Sovyet karşıtı Avrupa ülkelerinde ekonomik alanda gözle görülür bir kalkınma hamlesi başladı. Bu gelişmeler üzerine SSCB, Molotof Planı'nı uygulamaya koyarak COMECON ülkelerine ekonomik yardımda bulundu ve üye ülkeler arasında ticaretin geliştirilmesini sağlamaya çalışmıştır. SSCB, ABD'nin Marshall Planı'na karşı komünist ülkelerin ekonomik dayanışmasını sağlamak için COMECON'u (1949) kurmuştur. SSCB, 1955'te komünizme karşı en ciddi cepheyi oluşturan NATO'nun etkinliği ve silahlı gücünü tehdit olarak gördüğü için Varşova Paktını kurmuştur. Böylelikle Doğu Bloğu oluşmuş ve iki kutup arasında SSCB'nin dağılmasına kadar sürecek Soğuk Savaş Dönemi'ne girilmiştir (Oran, 2001:500-502).

Truman Doktrini ve Türkiye-Abd Yakınlaşması

Türk-Amerikan İlişkileri Osmanlı döneminde ticari faaliyet ve misyonerlik alanında kendini göstermiştir. 1800'lü yılların başında Ortadoğu'ya misyoner gönderen ABD daha sonra bazı şehirlerde konsolosluklar açmıştır Türkiye'nin bulunduğu jeopolitik konum ve SSCB tehdidi ABD ve Türkiye'yi birbirine yakınlaştırmıştır (Türk, 2020:327-330) ABD'nin, 1941'deki Ödünç Verme ve Kiralama Kanunu ile Türkiye'ye yaptığı yardımlar neticesinde ilişkiler gelişmeye başladı. II. Dünya Savaşı sonrasında Avrupa'da komünizmin yayılması tehlikesi, ABD dış politikasında birincil tehdit algısına neden oldu. SSCB'nin Yunanistan'daki iç savaşında komünistlere yardım etmesi ve Türkiye'den toprak ve Boğazlar'dan üs talep etmesi, ABD'nin Türkiye'ye karşı politikasını radikal bir değişime gitmesine neden oldu. Türkiye'ye doğrudan destek vermeye yönelik ABD, Başkan Truman'ın yayımladığı Truman Doktrini ile bu politikasını netleştirdi. Harry Truman 12 Mart 1947'de ABD Kongresi'nde yaptığı konuşmada "ABD, Yunanistan'dan acil bir iktisadi yardım başvurusu aldı. Yunanistan'ın özgür bir ülke olarak kalabilmesi için söz konusu yardım gereklidir. Yunanistan'ın komşusu olan Türkiye'nin de ABD'nin ilgisine ihtiyacı vardır. Bağımsız ve iktisadi açıdan istikrarlı bir devlet olarak Türkiye'nin geleceği dünyanın özgürlüksever halkları için önem taşımaktadır. Türkiye, ulusal bütünlüğünü sağlamak için elzem olan modernizasyonu gerçekleştirmek amacıyla ABD ve İngiltere'den ek yardımlar istemiştir. Bu, Orta Doğu'da düzenin korunması için gereklidir. Bu yardımları sağlayabilecek tek ülke biziz." sözleriyle ABD Kongresini Türkiye'ye de yardım yapılmasının gerekliliğine ikna etmeye çalıştı. Truman Doktrini 27 Mayıs 1947'de kanunlaşarak yürürlüğe girdi. Bu doğrultuda 12 Temmuz 1947'de Türkiye ile yardım antlaşması imzalandı. Bu antlaşma Türk-Amerikan ilişkilerinde tarihi bir öneme sahiptir. Truman Doktrini ile Türk toplumu ve devleti her alanda büyük bir değişim ve dönüşüm içerisine girmiştir (Armaoğlu, 1995:152-157).

Truman Doktrini'nin iç politikadaki yansımaları şu şekilde sıralanabilir. Cumhurbaşkanı İsmet İnönü'nün demokrasi yönündeki demeçleri yoğunlaştı. 1947'de liberal görüşlere sahip Hasan Saka Hükûmeti kuruldu. Milli Kalkınma ve Demokrat Parti kuruldu. Böylece çok partili hayata geçildi. ABD ile olan yakınlaşma sonucunda Türkiye'de Batı tarzı liberal demokrasi gelişti. ABD'ye karşı Türk kamuoyunda sempati duyulmaya başlandı. Kominizim kamuoyu tarafından büyük bir tehdit olarak algılanmaya başladı (Korkmazcan, 2005:56-69).

Truman Doktrini Türk dış politikasında da büyük dönüşümlere ortam hazırladı. II. Dünya Savaşı'ndan sonra iki kutuplu yeni dünya sistemine geçilmesi, Türkiye'yi derinden etkiledi. Türkiye, SSCB'nin tehditleri karşısında çareyi ABD ve Batı'nın "güvenli limanına" yavaşmakta buldu. İç ve dış siyasette ABD odaklı bir çizgi takip edildi. Türkiye ABD'nin ve Batılı devletlerin dahil olduğu teşkilatlara üye oldu. ABD ile geliştirilen ittifak ilişkileri Türkiye'nin hızla dış dünyaya açılmasına ortam hazırladı. Dış ticarete de

ABD'nin ağırlığı hissedilmeye başlandı. Amerikan mallarına karşı yurt içinde talepler arttı. 1947-51 yılları arasında Türkiye'ye yapılan yardımın miktarı yaklaşık 400 milyon dolara ulaştı. ABD

bu süreçte Türk ordusuna uçaklar, değişik mühimmatlar ve savaş araç-gereçleri gönderdi. Bu durum ABD'ye olan ekonomik ve teknik bağımlılığı arttırırken diğer taraftan milli yatırımların kesintiye uğramasına neden oldu. Bu bağımlılık, Türkiye'nin dış politikasının ABD eksenine girmesine neden oldu. Örneğin İsrail'i tanıyan ilk İslam Devleti'nin Türkiye olması ve araştırmamızın asıl konusu olan Kore'ye asker gönderilmesi bu savı desteklemektedir (Korkmazcan, 2005:56-69).

38. Enlemede Güç Çatışması: Kore Savaşı

II. Dünya Savaşı devam ederken yapılan Yalta ve Postam konferanslarında Kore'nin paylaşımı gündeme geldi.1945'te SSCB, Japon işgalindeki Kore topraklarının 38. enleme kadar olan kısmını işgal etti. Savaş sonrasında da işgal ettiği bölgelerden çekilmedi. ABD'nin kontrolündeki Kore topraklarında 10 Mayıs 1948'de seçimler yapılarak Güney Kore Cumhuriyeti kuruldu. SSCB de 38. enlemin kuzeyinde seçimler yaparak Kore Halk Cumhuriyeti'nin kurulmasını sağladı. Bu gelişmelerle Kore ikiye bölünmüş oldu (Armaoğlu, 1995:232-233).

Çin'de komünist idare kurulunca (1948) SSCB, ABD'yi Asya kıtasından atma çıkarma planını uygulamaya başladı. Bu doğrultuda, Sovyet ve Çin destekli Kuzey Kore güçleri 25 Haziran 1950'de Güney Kore'ye saldırdı. ABD ise, bu saldırıya karşı Birleşmiş Milletler Kuvveti oluşturarak General MacArthur'un komutasında Güney Kore'ye asker göndererek savaşa dahil oldu. Bu savaşa Türkiye'de Birleşmiş Kuvvetleri kapsamında asker göndermiştir.. Kore Harbi'nde Türk birliklerinin özellikle Kunuri'de kazandıkları başarılar savaşın gidişatında önemli bir yere sahiptir.. İki tarafın da üstünlük kurmada zorlandığı bu savaşta, çatışmaların başka bölgelere yayılmasının önüne geçilmeye çalışılmıştır.

II. Dünya Savaşı'na katılmayan Türkiye'ye Batı Blok'unda temkinli bakılıyordu. Türkiye'nin dış siyasette izole bir yol tercih ediyordu Bu dış politika yöntemi Türkiye'nin II. Dünya Savaşı'ndan sonra oluşan Soğuk Savaş şartlarına uygun düşmüyordu. 1950 seçimleri ile iktidara gelen Demokrat Parti iktidara geldi. Demokrat Parti aktif bir dış politika izlemek istiyordu. Kore Savaşı, Türkiye'nin kendini Batılı devletlerle dayanışmasını arttıracak bir vasita olarak görülüyordu. Sovyet Rusya'nın baskıları, Türkiye'nin Batı ile özellikle de ABD ile güvenlik alanında stratejik ortaklık kurması gereğini ortaya çıkardı. Bu ortaklığın yolu, Kore Savaşı'nda ortaya koyacağı tavra bağlıydı. Türkiye, yaklaşık 6 bin askerle ABD'den sonra Kore Savaşı'na en fazla asker gönderen ülke oldu. Bu savaşta 721 Türk askeri şehit, yüzlercesi ise gazi oldu. Yapılan Panmunjom (Panmınyom) Mütarekesi ile savaş sona erdi (Erhan, 2001:547).

Türkiye, Kore Savaşı'na bir tugay askerle katıldı. Türkiye'nin savaşa katılmasında etkili olan faktörlerden bazıları şunlardır: Türkiye'nin Truman ve Marshall yardımlarını yapan ABD'yle ilişkilerini sekteye uğratmak istememesi, ABD'nin Senatör Cain (Keyn) aracılığı ile Türkiye'den savaşa katılması yönünde talepte bulunması, Türkiye'nin SSCB tehdidi karşısında güvenlik sorununu çözmek için NATO'ya dâhil olmak istemesi, Türkiye ile ABD arasındaki savunma ve güvenliğe yönelik iş birliğinin geliştirilmek şeklinde sıralanabilir (Armaoğlu, 1995:232-233).

Türkiye'nin Nato'ya Girişi

Türkiye Cumhuriyeti, Milli Mücadele yıllarından başlayarak Sovyet Rusya ile barış ve dostluğa dayalı bir dış politika takip etti. II. Dünya Savaşı sonrası Sovyet Rusya, Türkiye ile süresi dolan Saldırmazlık ve Dostluk Antlaşması'nı yenilemedi. Moskova yönetimi, bir nota ile Türkiye'den Doğu Anadolu'dan toprak, İstanbul Boğazı ve Çanakkale Boğazı'ndan üs talep etti. Türkiye, Truman Doktrini ve Marshall Yardımları ile Batı Blok'una yaklaşma fırsatı buldu. Ancak Türkiye, Soğuk Savaş döneminin puslu ve öngörülemeyen şartlarında, hala güvenlik sorunu yaşıyordu. Bu sorunu çözmek için Batı güvenlik sisteminde kendine yer edinebilmek için adımlar atmaya başladı. Türkiye, 1949'da kurulan Avrupa Konseyi'ne üye olarak Batı ittifakına dahil olmak istediğini net bir şekilde gösterdi (Erhan, 2001:548- 550).

Türkiye, Marshall Planı Yardımlarından faydalanmak ve Sovyet tehdidine karşı kurulmuş olan NATO'ya üye olabilmek için Avrupa Konseyi'ne katıldı ve kurucu üyelerden biri oldu. ABD ile müttefik olmanın yolu

NATO'ya üye olmaktan geçiyordu. Türkiye'nin Avrupa Konseyi ve NATO'ya girmesindeki siyasi ve askeri gayeler önemli oranda örtüşmektedir (Erhan, 2001:548-550).

Türkiye'nin NATO'ya girmesinin gerekçelerinden bazıları şunlardır: Sovyet tehdidi karşısında Türkiye'nin güvenlik sorununu çözmek, ABD ile ilişkileri geliştirerek çağın gerisinde kalan Türk ordusunu modernize etmek, çağın gereği olan demokratik yapının gelişip yerleşmesi için ekonomik gelişmişliği sağlamak şeklinde sıralanabilir. ABD'nin Türkiye'yi NATO'ya kabulünün gerekçeleri ise; ABD'nin SSCB'ye karşı Türkiye'den üs talebinin ortaya çıkması, Türkiye'nin Orta Doğu ve petrol bölgelerine yakın olması, Doğu Avrupa ülkelerinin silahlanmaya başlaması ve SSCB'nin komünizmi Yunanistan ve Türkiye'ye yayabileceği endişe etmesi şeklinde açıklanabilir (Erhan, 2001:548-550).

Kore Savaşı'nda üstlendiği misyon neticesinde, NATO Konseyi 17 Ekim 1951'de Türkiye'nin birliğe üyeliğini kabul etti. 19 Şubat 1952'de TBMM, Türkiye'nin NATO'ya üyeliğini onayladı. Türkiye'nin NATO'ya üyeliğine SSCB sert tepki gösterdi. (Erhan, 2001:548-550) Türkiye'nin, Batı ile özelden de Amerika ile Truman doktrini ve Marshall Yardımı ile başlatılan süreç NATO'ya üye olunmasıyla tamamlanmış oldu (Ahmad, 2008:131).

SONUÇ

II. Dünya savaşı, sonrası oluşan yeni dünya düzeni Türkiye'nin ve ABD'nin tehdit algısını değiştirmiştir. Sovyet Rusya'nın Türkiye'ye tehditlerde bulunması büyük bir güvenlik sorunu oluşturdu. Türkiye'nin tek başına Sovyet Rusya'ya karşı denge oluşturması mümkün değildi. ABD ise, Sovyet Rusya'nın yayılmacılığına karşı çerçeveleme politikası doğrultusunda büyük bir ittifaklar sisteminin liderliğini yürütmeye karar vermiştir. Dolayısıyla ortak tehdit algılaması Türkiye'nin başta ABD olmak üzere Batılı devletlere yaklaşmasına zemin hazırladı.

Yalta Konferansı ile II. Dünya Savaşı ile oluşan büyük işbirliği sona ermiştir. Artık Batılı devletler yeni tehdit olarak Sovyet yayılmacılığını görmeye başlamıştır. Dünya, Yalta Konferansı ile sinyallerini veren bu süreç sonucunda, Doğu ve Batı Bloğu olmak üzere iki kutba bölünmüştür. Batılı devletler liberal, serbest piyasa ekonomisini benimseyen çok partili demokratik devletlerden oluşuyordu. Doğu Bloğu ülkeleri ise; sosyalist, tek partili sistemlerden oluşan, antidemokratik “demir perde” şeklinde ifade edilen devletlerden oluşmuştur. Bu yeni düzende, Türkiye önce siyasi ve ekonomik sistemini revize etme ihtiyacı duymuştur. Türkiye, çok partili sisteme geçerek, ekonomisini liberalleştirme adımlarını atmıştır. 1950 yılına gelindiğinde ise 27 yıllık Cumhuriyet Halk Partisi iktidarı Demokrat Parti'ye bırakmıştır. Celal Bayar Cumhurbaşkanı, Adnan Menderes ise Başbakan olmuştur. Bu değişim Türkiye'nin Batı ittifakı ile olan ilişkilerini dinamik bir hale getirmiştir.

ABD, Sovyet Rusya tehdidi altında bulunan devletlere yönelik Truman Doktrini ve Marshall Planı ile büyük bir yardım programı hayata geçirildi. Türkiye bu programlara dahil olmuş ve ABD'den büyük yardımlar almıştır.

Türkiye için Batı ittifakının siyasi, askeri ve ekonomik işbirliğinin çatı oluşumu denilebilecek Kuzey Atlantik Askeri İttifakı'na (NATO) üye olmak elzemdi. Türkiye, NATO'ya üye olabilme adına Kore'ye asker göndermeye karar vermiştir. Nitekim savaştan hemen sonra Türkiye, NATO üyeliğine kabul edilmiştir. Türkiye, Truman Doktrini, Marshall Planı ve NATO üyeliği sonucunda Batı ittifakına entegre olma sürecini tamamlamıştır.

KAYNAKÇA

Ahmad, Feroz, (2008), Modern Türkiye'nin Oluşumu, Kaynak Yayınları, İstanbul.

Akandere, Osman, (1998), Milli Şef Dönemi, Çok Partili Hayata Geçişte Rol Oynayan İç VE Dış Tesirler, 1938-1945, İz Yayıncılık, İstanbul.

Armaoğlu, Fahir, (1995). 20.Yüzyıl Siyasi Tarihi (1914-1995), Alkım, İstanbul. Ataç, Kaan Kutl., “Soğuk Savaş”, Güvenlik Yazıları Serisi, No.35, Kasım 2019.

https://trguvenlikportali.com/wpcontent/uploads/2019/11/soguksavas_kkatak_v.1.pdf

Doi: 10.13140/Rg.2.2.13571.45604

- Bulut, Sedef, (2008). “Sovyet Tehdidine Karşı Güvenlik Arayışları I. VE Iı. Menderes Hükümetlerinin(1950-1954) Nato Üyeliği VE Balkan Politikası”, Atatürk Yolu Dergisi, 41(11): 35-61.
- Çavdar, Tefik, (2000), Türkiye'nin Demokrasi Tarihi, 2. Basım, Ankara: İmge Kitabevi.
- Edt. Oran, Baskın, (2001),Türk Dış Politikası Kurtuluş Savaşından Bugüne Olgular, Belgeler, Yorumlar (Cilt 1•1919-1980), İletişim, İstanbul.
- Erhan, Çağrı., Edt. Oran, Baskın, (2001),Türk Dış Politikası Kurtuluş Savaşından Bugüne Olgular, Belgeler, Yorumlar (Cilt 1•1919-1980), İletişim, İstanbul.
- Korkmazcan N. Selcen, (2005) “Truman Doktrini VE Türk Siyasal Hayatına Etkileri “ Ankara Üniversitesi Sosyal Bilimler Enstitüsü Tarih (Türkiye Cumhuriyeti) Anabilim Dalı Yüksek Lisans Tezi, Ankara.
- Özçelik, M . (2010). İkinci Dünya Savaşı'nda Türk Dış Politikası . Erciyes Üniversitesi Sosyal Bilimler Enstitüsü Dergisi , 1 (29) , 253-269.
- Uçarol, Rifat, (2019), Siyasi Tarih (1914-2014), Cilt Iı, Der Yayınları, 11. Baskı, İstanbul.
- Türk, Merve, (2020). Türkiye-Abd İlişkilerinde Dönüm Noktaları (1945-1980). Social Sciences Studies Journal (Sssjournal), 55, P. 327-332. Doi: 10.26449/SSSJ.2061.



REHBERLİK ARAŞTIRMA MERKEZİNE YETERSİZLİK NEDENİYLE YAPILAN BAŞVURULARIN VE ÖNERİLEN DESTEK EĞİTİM PROGRAMLARININ İNCELENMESİ

Examination of Applications Made to the Guidance Research Center Due to
Insufficiency and Recommended Support Training Programs

Muhammet DANACI ¹

¹ Özel Eğitim Öğretmeni, Samsun Rehberlik ve Araştırma Merkezi, Samsun, Türkiye.

ÖZET

Özel eğitim alanı, "eğitimde feda edilecek fert yoktur." ilkesine bağlı olarak herkesçe kabul edilmiş eğitim-öğretim sürecinin dışında kalan bireyleri de kapsadığından bu kişileri tanılayacak, eğitimi için örnek destek eğitim programı hazırlayacak bir kuruma ihtiyaç duyulmuştur. Bu amaçla Türkiye'de 1954 yılından itibaren büyük illerde İl Milli Eğitim Müdürlüğü (MEM) çatısı altında rehberlik ve araştırma Merkezleri (RAM) kurulmaya başlanmıştır. RAM'ların işleyişini yönetmeliklerle biçimlendiren Milli Eğitim Bakanlığı bu amaçla son olarak 2006 ve 2018 yıllarında "Özel Eğitim ve Rehberlik Hizmetli Yönetmeliği" yayınlamıştır. Bu çalışmada 2022 yılında Samsun Rehberlik ve Araştırma Merkezi'ne ilk kez başvuru yapan ve özel eğitim bölümü tarafından ilk kez incelenen bireylerin yetersizlik alanları ile bu doğrultuda önerilen destek eğitim programlarının incelenmesi amaçlanmıştır. Nitel araştırma yöntemlerinden doküman incelemesi tekniği ile veriler elde edilmiştir. İncelenen örnekleme iki ölçüt temel alınmıştır. Bunlardan ilki Samsun RAM'a ilk kez başvuran olmak diğeri ise tanının destek eğitim programına uygun olmasıdır. 2022 yılında yapılan başvurular ile başvuru sonrası ilk kez incelenen birey sayısında erkeklerin kızlara oranla daha fazla olduğu dikkat çekmektedir. Görme yetersizliği tanısı alan bireylerin sayısı en az olurken zihinsel yetersizlik nedeniyle incelenen birey sayısı en fazla olduğu görülmektedir. Milli Eğitim Bakanlığı tarafından hazırlanan destek eğitim programı bu çalışmada yer alan yetersizlik türlerini kapsamaktadır. Oysaki rehberlik araştırma merkezlerine eğitsel tanı için başvuran farklı yetersizlik türüne sahip olan bireyler de bulunmaktadır. Başta Dikkat Eksikliği ve Hiperaktivite Bozukluğu olmak üzere Duygusal ve Davranış Bozukluğu gibi yetersizlikler için yalnızca resmi tedbir kararı çıkmaktadır. Bu karar, ilgili kararı uygulayanlar için okul genelinde zorluklara neden olabilmektedir. Bu nedenle tüm yetersizlik türlerine uygun destek eğitim programının geliştirilmesi gerek yetersizliği yaşayan bireyler için gerekse uygulayıcılar için eğitim sürecinin daha etkili gerçekleşmesine yardımcı olacağı düşünülmektedir.

Anahtar Kelimeler: Rehberlik Araştırma Merkezi, yetersizlik, Özel gereksinim, Destek eğitim programı

ABSTRACT

In the field of special education, "there is no individual to be sacrificed in education." Since it includes individuals who are outside the generally accepted education-training process based on the principle of education, there was a need for an institution that would identify these individuals and prepare an exemplary support training program for their education. For this purpose, guidance and research centers (RAM) began to be established under the umbrella of the Provincial Directorate of National Education (MEM) in major provinces in Turkey since 1954. The Ministry of National Education, which shapes the functioning of RAMs with regulations, published the "Special Education and Guidance Service Regulation" for this purpose in 2006 and 2018. In this study, it was aimed to examine the deficiency areas of individuals who applied to Samsun Guidance and Research Center for the first time in 2022 and were examined by the special education department for the first time, and the support education programs recommended in this direction. Data was obtained using the document analysis technique, one of the qualitative research methods. The sample examined was based on two criteria. The first of these is to apply to Samsun RAM for the first time and the other is that the diagnosis is suitable for the support training program. It is noteworthy that with the applications made in 2022, the number of individuals examined for the first time after the application is more male than female. While the number of individuals diagnosed with visual impairment is the lowest, the number of individuals examined due to mental disability is the highest. The support education program prepared by the Ministry of National Education covers the types of disabilities included in this research. However, there are also individuals with different types of disabilities who apply to guidance research centers for educational diagnosis. Only official precautionary measures are issued for disabilities such as Emotional and Behavioral Disorders, especially Attention Deficit and Hyperactivity Disorder. This decision may cause school-wide difficulties for those who implement the relevant decision. For this reason, it is thought that developing a support training program suitable for all types of disabilities will help the training process to be more effective both for individuals with disabilities and for practitioners.

Keywords: Guidance Research Center, disability, special needs, support training program

GİRİŞ

Okul Psikolojik Danışma ve Rehberlik (PDR) hizmetlerinde Rehberlik ve Araştırma Merkezi'nin (RAM) oldukça önemli bir yeri vardır. Başlangıçta, ülkemizde özel eğitim hizmetlerinin planlanması ve yürütülmesi çalışmaları Sağlık Sosyal Yardım Bakanlığı sorumluluğundaydı. Daha sonra konu sağlık problemi olmasından çok eğitim konusu olarak görülmeye başlandı. Bu bakış açısıyla ilgili çalışmalar Milli Eğitim Bakanlığı'na devredildi (Akçamete ve Kaner,1999; Kargın,2003). Bakanlık değişimi Rehberlik Araştırma Merkezleri'nin açılmasında temel teşkil ettiği söylenebilir. Çünkü özel eğitim alanı, “eğitimde feda edilecek fert yoktur.” İlkesine bağlı olarak herkesçe kabul edilmiş eğitim-öğretim sürecinin dışında kalan bireyleri de kapsadığından bu kişileri tanılayacak, eğitimi için örnek destek eğitim programı hazırlayacak bir kuruma ihtiyaç duyulmuştur. Bu amaçla Türkiye’de 1954 yılından itibaren büyük illerde İl Milli Eğitim Müdürlüğü (MEM) çatısı altında RAM’lar kurulmaya başlanmıştır (Kepçeoğlu, 1988; Kuzgun, 1988; Tan, 2000).

RAM’ların kurulduğu yıllarda özel eğitim alanına hizmet etmekle beraber, okul içinde davranış problemi olan, akademik başarısızlık yaşayan öğrenci ve velilerine yönelik rehberlik çalışmalarına da yer verilmiştir. Hatta RAM’lar için yayımlanan ilk yönetmeliğe bakıldığında, “araştırma” rolünün diğer görevlerine göre, kurumun ismine verilecek kadar, daha fazla ön planda görülmektedir (MEB, 1968).

RAM’ların işleyişini yönetmeliklerle biçimlendiren Milli Eğitim Bakanlığı bu amaçla 2001 ve 2017 yıllarında “Özel Eğitim ve Rehberlik Hizmetli Yönetmeliği” yayınlamıştır. İlgili yönetmeliklerde RAM’ların işleyişi iki bölümden oluşmaktadır. Bu bölümler: Özel Eğitim Hizmetleri Bölümü ve Rehberlik Hizmetleri Bölümüdür. Yapılandırılan bu iki ana bölümle RAM’ların görev ve işleyişindeki sınırlar çizilmiş; yetki ve sorumlulukları netleşmiştir (MEB, 2001, 2017). Kurum işleyişini ayrıntılı olarak ele alan ve 2018’de yayımlanan son yönetmelik doğrultusunda RAM’lar faaliyetlerini sürdürmektedir (MEB, 2018)

Özel Eğitim Hizmetleri Bölümü, RAM’lara öğretmen, doktor tarafından yönlendirilen, aileler tarafından başvuru yapılan, ya da bireysel olarak özel eğitime ihtiyaç duyan bireylere eğitsel tanılama ve değerlendirme ile birlikte gerekli görüldüğünde rehabilitasyon danışmanlığı hizmeti sunulmaktadır. Bu amaçla üniversitelerin özel eğitim, rehberlik ve psikolojik danışmanlık, fizyoterapi lisans programından mezun olan uzmanlarca yapılan performans değerlendirmeleri ve uygulanan objektif testler sonucunda bireylerin yüksek yararı göz önünde tutularak ilgili kararlar alınmamaktadır. Alınan kararların uygulanması için kurum tarafından hazırlanan rapor kişinin ihtiyacına göre destek eğitim ve/veya resmi tedbir kararları şeklindedir. Konunun hassasiyeti ve alınacak kararın, birey için hayati değer taşıması nedeniyle karar aşamasında oluşabilecek hataları en aza indirebilmek amacıyla uzmanlar tarafından oluşturulan “Özel Eğitim Değerlendirme Kurulu” tarafından önerilen kararlar tek tek incelenerek nihaiyi karara bağlanır. Oluşturulan raporda, engel türüne göre, bireylerin gerek kendilerinin gerekse ailelerinin kurula katılarak, görüş bildirme, talepte bulunma ve karar için oy kullanma hakları mevcuttur (Nazlı, vd., 2021).

Rehberlik Hizmetleri Bölümü, rehber öğretmen/psikolojik danışmanı olmayan okulların çalışmalarına müşavirlik etmek, belirlenen yerel ve genel hedef doğrultusunda bu okulların öğretmen, öğrenci ve velilerine yönelik etkinlikler geliştirmek bu bölümün başlıca görevlerindedir. Aynı zamanda örgün eğitim içinde ve dışında olan bireylere, ailelerine psikolojik destek vererek birincil koruyucu sağlık hizmetini de yerine getirmektedir. Bölüm, kurumun bağlı bulunduğu bölgelerdeki eğitim kurumlarında yaşanan krize müdahale konularında (şiddet, istismar, ölüm, afet, kaza vb.) okullara müşavirlik ederek yaşanan krizin en az hasarla atlatılmasına yardımcı olur. Bölüm içi çalışmalar üniversitelerin rehberlik ve psikolojik danışmanlık lisans programından mezun olan uzmanlarca yürütülmektedir (MEB,2018).

RAM’ların bünyesinde bulunan her iki bölüm de okulları ziyaret ederek, ilgili öğretmenlere müşavirlik, yerinde inceleme ve gözlem çalışmaları da uzmanlarca yürütülen önemli hizmetler arasında yer almaktadır (MEB, 2018).

Bu çalışmada 2022 yılında Samsun Rehberlik ve Araştırma Merkezi’ne başvuran ve özel eğitim bölümü tarafından ilk incelemesi yapılan bireylerin yetersizlik alanları ile önerilen destek eğitim programlarının incelenmesi amaçlanmıştır.

YÖNTEM

Bu arařtırmada nitel arařtırma yöntemlerinden doküman incelemesi tekniđi kullanılmıřtır. Nitel arařtırma, ‘‘Gözlem, görüşme ve doküman analizi gibi nitel veri toplama tekniklerinin kullanıldıđı, alguların ve olayların doğal ortamda gerçekçi ve bütüncül bir biçimde ortaya konmasına yönelik nitel bir sürecin izlendiđi arařtırma’’ şeklinde ifade edilmektedir (Yıldırım, 1999). Bu arařtırma yönteminde yer alan tekniklerden biri olan doküman analizi ise ‘arařtırılması gereken olgu veya olgular hakkında bilgi içeren yazılı materyallerin analizi’ olarak tanımlanmaktadır (Yıldırım ve Şimşek, 2008). Arařtırmanın ilk ařamasında Samsun Rehberlik ve Arařtırma Merkezinin arřivindeki 2022 yılına ait olan toplam 3822 öđrencinin arřiv dosyasına ulařılmıř ve dosya içindeki bilgileri incelenmiřtir. İkinci ařamada dokümanların gerçek bilgiler olup olmadıđı kontrol edilmiřtir. Bu ařamada arřivde kayıt edilen öđrenci dosyalarının hepsinde ailelerinin ıslak imzasının bulunması dokümanların güvenilir olduđunun göstergesi olarak deđerlendirilmiřtir. Üçüncü ařamada ise her öđrenciye ait dosyalar incelenerek kurumda ilk kez eđitsel deđerlendirme ve tanılama iřlemi yapılan birey bilgilerine ulařılmıřtır. Dördüncü ařamada ise belirlenen tüm kriterler analize dâhil edilmiřtir. Son ařamada verilerin kullanılması ile ilgili olarak arařtırma bulgularının Samsun Rehberlik ve Arařtırma Merkezi Müdürlüđü ile paylařılması öngörülmüřtür.

Çalıřma Grubu

Samsun Rehberlik ve Arařtırma Merkezi’ne ilk kez bařvuran ve önerilen destek eđitim programlarının betimleneceđi bu arařtırmada ulařmak istenilen verileri elde etmek için belirlenen örneklem türü ölçüt örneklemdir. Bu çalıřmanın örnekleminde iki adet ölçüt bulunmaktadır. Bunlardan ilki Samsun RAM’a ilk kez bařvuran olmak diđer i ise tanının destek eđitim programına uygun olmasıdır. Bu kriterlerin dıřında kalan bařvurular arařtırmanın kapsamına alınmamıřtır.

Ölçüt örnekleme daha önce belirlenmiř bir grup ölçütü kapsayan tüm durumların ele alınmasıdır. Bu örnekleme türünde ölçüt ya arařtırmacı tarafından oluşturulur ya da daha önceden hazırlanmıř ölçütler listesi kullanılabilir (Marshall ve Rossman, 2014).

Veri Toplama Araçları/Toplanması Süreci

Bu çalıřmada 2022 yılı süresince Samsun RAM’A bařvuranlar arasında örneklem kriterlerine uygun olan ve tanısı yapılan yetersizleri belirlemek amacıyla doküman analizi yapılmıřtır. 2022 yılında Mili Eđitim Bakanlığı Biliřim Sistemi’ne (MEBBİS), tanısı kaydedilmiř bireyler, örnekleme uygun olarak, sayıları, yetersizlik alanları, cinsiyetleri, uygun destek eđitim programları incelenerek, ilgili bařlıklar halinde tablolafıtırılmıřtır.

Verilerin Analizi

Bu arařtırmanın verilerine doküman analizi yöntemiyle ulařılmıřtır. Çalıřmanın yöntem kısmında ayrıntılı olarak ele alınan doküman analizi tekniđi ile arařtırmanın amacına yönelik gerçek bilgilerin elde edilerek, bu bilgilerin farklı deđerkenliklerle iliřkilendirilmesi sađlanmıřtır.

BULGULAR

Bu bölümde 2022 yılında Samsun Rehberlik Arařtırma Merkezi’ne bařvuran birey sayısı, eđitsel tanı konulan birey sayısı ve destek eđitim önerilen birey sayısına iliřkin veriler sunulmaktadır.

Tablo 4.1 Samsun RAM’ a 2022 Yılında Bařvuran Kiři Sayısı

Cinsiyet	Kiři Sayısı (N)	Yüzdelik (%)
Erkek	2429	64
Kız	1393	36
Toplam	3822	100

Tablo 4.2 Samsun RM' a 2022 Yılında İlk Kez İncelemesi Yapılan Birey Sayısı

Cinsiyet	Kişi Sayısı (N)	Yüzdelik (%)
Erkek	522	68
Kız	244	32
Toplam	766	100

Tablo 4.1. ve 4.2'deki veriler doğrultusunda 2022 yılında yapılan başvurular ile başvuru sonrası ilk kez incelenen birey sayısında erkeklerin kızlara oranla daha fazla olduğu dikkat çekmektedir. Bu farklılık literatürde yer alan bilgileri desteklemektedir.

Tablo 4.3. Samsun RAM'a 2022 Yılında Başvuran ve Yetersizlik Türüne Göre Tanısı Konulan Birey Sayısı

Yetersizlik Türü	Erkek (N)	Yüzdelik (%)	Kız (N)	Yüzdelik (%)	Toplam (N)	Yüzdelik (%)
Dil ve Konuşma Güçlüğü	508	13	236	6	744	19
Özel Öğrenme Güçlüğü	537	14	299	7	836	21
Bedensel	525	14	393	10	918	24
Otizm S.B	443	12	121	3	564	15
Görme	43	1	18	0,4	61	1,4
İşitme	81	2	88	2	169	4
Zihin	932	24	676	18	1608	42
Diğer	580	15	354	9	934	24

Tablo 4.3'te 2022 yılında eğitsel tanı konulan yetersizliği olan bireylerin, yetersizlik türlerine göre dağılımı yer almaktadır. Görme yetersizliği tanısı alan bireylerin sayısı en az olurken zihinsel yetersizlik nedeniyle incelenen birey sayısı en fazla olduğu görülmektedir. Tabloda yer alan diğer kısmında DEHP, süregelen hastalık, duygusal ve davranış bozukluğu ile inceleme sonucu herhangi bir yetersizlik tespit edilmeyen bireyler yer almaktadır.

Tablo 4.4 Samsun RAM'a 2022 Yılında İlk Kez Başvuran ve Destek Eğitim Programı (DEP)Önerilen Birey Sayısı

DEP Türü	Erkek (N)	Yüzdelik (%)	Kız (N)	Yüzdelik (%)	Toplam (N)
Bireysel	145	66	76	34	221
Grup	0	0	0	0	0
Bireysel+Grup	189	68	90	32	279

Tablo 4.4'te incelenen bireylere uygun destek eğitim türleri ile bu eğitimden yararlanan birey sayıları verilmiştir. Grup eğitimini temele alan destek eğitimin yer almadığı, daha çok grup eğitimi ile bireysel eğitimin birlikte verildiği görülmektedir.

SONUÇ VE TARTIŞMA

Samsun Rehberlik Araştırma Merkezi'ne 2022 yılında yetersizlik nedeniyle ilk kez başvuran ve önerilen destek eğitim programının incelendiği bu çalışmada oldukça önemli bulgulara ulaşıldığı görülmektedir. Öncelikle başvuran bireylerin cinsiyet dağılımına bakıldığında erkeklerin kızlara oranla daha fazla olduğu sonucuna ulaşılmıştır. Bu durum şaşırtıcı değildir. Çünkü Türkiye İstatistik Kurumu'nun (TÜİK) yayınlamış olduğu raporda bütün engel türlerinde erkeklerin daha fazla olduğu belirtilmiştir (TÜİK, 2002). Bu bağlamda 2022 yılında Samsun RAM'a yetersizliği neden başvuran bireylerin cinsiyet dağılımı ile ülke genelindeki engelli bireylerin cinsiyet dağılımı tutarlılık göstermektedir.

2022 yılında Samsun RAM'a başvuran ve tanı konulan yetersizlik türünde ilk sırayı zihinsel yetersizlik almaktadır. Bunun nedeni olarak zihinsel yetersizlik başlığı altında down sendromu, prader-willi sendromu, fenilketonüri, Williams sendromu, frajil sendromu gibi farklı yetersizlikleri olan bireylerin olduğu söylenebilir (AAIDD,2022). Aile ve Sosyal Hizmetler Bakanlığı tarafından açıklanan Engelli İstatistik Ocak ayı bülteninde (2023) ülke genelinde %17.07 oranıyla en fazla zihinsel yetersizliği olan bireylerin olması çalışmanın bulgular kısmında yer alan yetersizlik türlerinin sayılarının bulunduğu tablo 4.3'teki bilgilerle örtüşmektedir.

İlk inceleme sonucu destek eğitim programı önerilen öğrenme güçlüğü tanısı alan bireylerin sayısı dikkat çekmektedir. Dünyada ve ülkemizde öğrenme güçlüğü'nün yaygınlığına baktığımızda her geçen gün artış olduğu görülmektedir. Bunun nedeni olarak öğrenme güçlüğü ile ilgili farkındalığın artması ile eğitimcilerin erken tanı için yönlendirmeleri ve aynı zamanda bakanlıkça geliştirilen öğrenme güçlüğü bataryasının kullanılması ile de tanı sürecinin daha kolay olması, olarak düşünülebilir. Diğer yandan ülkemizde %1 ile %33 oranında değişkenlik gösteren öğrenme güçlüğü ile 2022 yılında Samsun RAM'a başvurup öğrenme güçlüğü tanısı alan bireylerin oranının %21 olması açısından da Samsun RAM tarafından konulan tanının ülke ortalamasıyla paralel olduğu sonucunu vermektedir.

Bedensel yetersizliği olan bireyleri destek eğitim programı alabilmeleri için eğitsel tanı alabilmeleri amacıyla başvurdukları rehberlik araştırma merkezlerine fizyoterapistlerin çalışmaya başlaması, tanı sürecinin daha ayrıntılı ve bireye uygun program önerilerinin de kolaylaştırılmış olduğu görülmektedir. Bu bağlamda 2022 yılında Samsun RAM'da çalışmaya başlayan fizyoterapistin incelemesi doğrultusunda tanı alan bedensel yetersizliği olan bireylere inceleme sırasında, bireye uygun fizik hareketleri, velilere bu hareketlerin öğretilmesi de gerçekleşmektedir. Böylece bedensel yetersizlik eğitsel tanısı konulma süreci birey açısından daha kolay ve öğretici olmaktadır. 2022 yılında bedensel yetersizlik tanısı alan bireylerin oranı %24'tür. Aile ve Sosyal Hizmetler Bakanlığı tarafından açıklanan Engelli İstatistik Ocak ayı bülteninde (2023) ülke genelinde bu oran %13,78'dir. Samsun RAM'ın bedensel yetersizlik tanı oranı ülke geneline göre oldukça fazladır. Bu durum Samsun RAM'ın çalışma bölgesinde sosyo-ekonomik düzeyi düşük aile yapısının daha fazla olmasından kaynaklanıyor olabileceği düşünülmektedir.

2022 yılında Samsun RAM tarafından tanı alan görme yetersizliği olan bireylerin oranı yüksek değildir. Samsun bölgesinde bu oranın düşük olmasının nedeni, il genelinde faaliyette bulunan rehabilitasyon merkezlerinde görme yetersizliği olan bireyler için destek eğitim programının modüllerinin yer almaması olarak belirtilebilir. Bu doğrultuda 2022 yılında tanı konulan görme yetersizliği bireylerinin oranı yalnızca %1.4'tür. Oysa ülkemizde bu oran %10'ları bulmaktadır (ASHB, 2023).

Tablo 4.3'te yer alan Otizm, işitme yetersizliği ve dil konuşma bozukluğu oranları ülke genelindeki

görülme yaygınlığa paralellik göstermektedir. Son yıllarda otizm tanısının artma nedeni literatür kısmında da yer verildiği üzere değerlendirme kriterlerindeki değişiklik ve süreçle ilgili farkındalığın artmasına bağlanmaktadır. Dil konuşma tanısında rakamların her geçen yıl artış göstermesini ise diğer yetersizliklere eşlik eden bir durum olarak sağlık raporlarında yer alması sonucunda bu artışın gerçekleşmesine yol açtığı düşünülmektedir.

Öneriler

Milli Eğitim Bakanlığı tarafından hazırlanan destek eğitim programı bu araştırmada yer alan yetersizlik türlerini kapsamaktadır. Oysa ki rehberlik araştırma merkezlerine eğitsel tanı için başvuran farklı yetersizlik türüne sahip olan bireyler de bulunmaktadır. Başta Dikkat Eksikliği ve Hiperaktivite Bozukluğu olmak üzere Duygusal ve Davranış Bozukluğu gibi yetersizlikler için yalnızca resmi tedbir kararı çıkmaktadır. Bu karar, ilgili kararı uygulayanlar için okul genelinde zorluklara neden olabilmektedir. Bu nedenle tüm yetersizlik türlerine uygun destek eğitim programının geliştirilmesi gerek yetersizliği yaşayan bireyler için gerekse uygulayıcılar için eğitim sürecinin daha etkili gerçekleşmesine yardımcı olacağı düşünülmektedir.

Destek eğitim programları incelendiğinde işitme yetersizliği dışındaki tüm yetersizlikler için konuşma becerilerinin yer aldığı modüllerde hem bireysel hem de grup seçeneği sunulmaktadır. İşitme yetersizliğinde ise konuşma becerilerinin geliştirilmesine yönelik olan işitme ve dil eğitimi modüllerinde yalnızca bireysel eğitim seçeneğine yer verilmiştir. İlgili modüllerin işitme yetersizliği yaşayan bireyler için de revize edilerek bireysel eğitimin yanında grup eğitimi seçeneğinin de eklenmesi işitme yetersizliği olan bireylerin eğitim sürecini daha etkili sürdürmelerine yararlı olacaktır.

Destek eğitim programının yalnızca özel eğitim ve rehabilitasyon merkezlerinde uygulanması, yetersizlik yaşayan bireylerin devam ettikleri örgün eğitim kurumlarında almış oldukları eğitimle paralel olup olmadığı tam olarak bilinmemektedir. Bu nedenle destek eğitim programına uygun bir şekilde okullarda da uygulanabilecek modüllerin geliştirilmesi özellikle öğrencilerin bütüncül bir yaklaşımla eğitim almalarına katkı sağlayacaktır.

Yapılan inceleme sonucu dil konuşma güçlüğü tanısı alan bireyler için önerilen destek eğitim programı incelendiğinde modüller için verilen saatlerin yetersiz kaldığı ve bu yüzden destek eğitimi devam ettirmek için tekrar rehberlik araştırma merkezlerine gelerek farklı modül talebinde buldukları görülmektedir.

Yetersizliklerin tıbbi tanısı sürecinde özellikle bireylerin ailelerine yönelik tıbbi tanıyı koyan uzman tarafından konuya dair yeterli bilgi verilmediği görülmüştür. Bu nedenle rehberlik ve araştırma merkezlerine eğitsel tanı için gelindiğinde aileler tıbbi tanıyı öğrendiklerinde tepki göstermekte ve hatta inceleme talebinden vazgeçtiği yaşanan sorunlar arasında yer almaktadır. Bu durum en çok zihinsel yetersizlik tıbbi tanısını içeren durumlarda kendisini göstermektedir. Bu sorunun yaşanmaması adına tıbbi tanının konulma sürecinde ilgili sağlık kurumu ile aile arasında sağlıklı bir iletişimin kurulması hatta bilgilendirici bültenlerin hazırlanması son derece etkili olacaktır.

Sam RAM'da yapılan ilk incelemelerde aile bireylerinden çoğunlukla annenin geldiği babaların çok az bu süreç içerisinde yer aldığı bilinmektedir. Oysa özel eğitim süreci uzun ve tüm paydaşların bir arada olarak yerine getirilmesi gereken bir dinamiktir. Bu bağlamda velilere farkındalık eğitimleri ile rehberlik ve araştırma merkezlerinde çalışan psikolojik danışmanlar tarafından rehabilitasyon danışmanlığı hizmeti aktif olarak yerine getirilmesi önerilmektedir.

Literatüre bakıldığında bu araştırmanın konusunu içeren farklı araştırmaların oldukça sınırlı sayıda olduğu görülmüştür. Bu ve benzer araştırmaların daha fazla yapılması özel eğitim alanının eğitsel tanı ve değerlendirme sürecinin gelişimine katkı sağlayacağı düşünülmektedir.

Önerilen destek eğitim programının içeriğinin yeterli olup olmadığı konusunda yapılacak olan

arařtırmalar destek eđitim programlarının geliřimine ve gncelliđini korumasına katkı sađlayacaktır.

Rehberlik ve arařtırma merkezine bařvurup destek eđitim programından yararlanılan bireylerin sosyo-ekonomik dzeyi ile bu eđitimden etkili bir řekilde yararlanıp yararlanmadıđına ynelik yapılacak alıřmalar, alanda gerekleřtirilecek arařtırmalar iin konu olacađı dřnlmektedir.

Yetersizlikleri dođrultusunda nerilen destek eđitim programlarından yararlanma srecinde, bireylerin zel eđitim ve rehabilitasyon merkezlerine dzenli devam ettiđi ve modllerden aktif olarak yararlandıđını varsayılmaktadır. Bu bilginin sayıltı olarak kalması iin srecin takip edilmesi ve bu konuya dair arařtırmalar gerekleřtirilmesi zel eđitim alanının iřlerliđine katkı sunacađı dřnlmektedir.

Destek eđitim programına tabii olan rencilerin kayıtlı oldukları rgn eđitim kurumlarına devamı ve sorumlu oldukları derslere ynelik tutumlarında olumlu ya da olumsuz deđiřiklikler olup olmadıđına dair yapılacak arařtırmalar zel eđitim srecinin okul ayađına ynelik btncl nerilerin oluřmasına ortam yaratacaktır.

KAYNAKA

- Aile ve Sosyal Hizmetler Bakanlıđı (ASHB), (2023). Engelli İstatistikleri, Ocak Ayı Blteni.
- Akamete, G ve Kaner, S. (1999). II. Ulusal ocuk Kltr Kongresi: Cumhuriyet ve ocuk Ankara niversitesi ocuk Kltr Arařtırma ve Uygulama Merkezi Yayınları.
- Kepeođlu, M. (1988). Psikolojik danıřma ve rehberlik (3. Baskı). Ankara: Kadiođlu Matbaası.
- Marshall, C. And Rossman, G.B. , (2014). Designing Qualitative Research. Sage Publications, New York.
- Milli Eđitim Bakanlıđı (1968). Rehberlik ve Arařtırma Merkezleri Ynetmeliđi Resmi Gazete (1968). 12864. <https://www.resmigazete.gov.tr/arsiv/12814.pdf> adresinden eriřilmiřtir.
- Milli Eđitim Bakanlıđı (2001). Rehberlik ve Psikolojik Danıřma Hizmetleri Ynetmeliđi Resmi Gazete, 24376 <https://www.resmigazete.gov.tr/eskiler.htm> adresinden eriřilmiřtir.
- Milli Eđitim Bakanlıđı (2018). zel Eđitim Hizmetleri Ynetmeliđi. Resmi Gazete. <https://www.mevzuat.gov.tr/Metin.Asp> adresinden edinilmiřtir.
- Nazlı, S. (2007). Psikolojik danıřmanların deđiřen rollerini algılayıřları. BA. Sosyal Bilimler Dergisi, <https://dergipark.org.tr/tr/download/articlefile> adresinden eriřilmiřtir.
- Yıldırım, Ali, (1999). Nitel Arařtırma Yntemlerinin Temel zellikleri ve Eđitim Arařtırmalarındaki Yeri ve nemi, Eđitim ve Bilim Dergisi, XXIII.
- Yıldırım, Ali ve řimřek, Hasan, (2008). Sosyal Bilimlerde Nitel Arařtırma Yntemleri (6.baskı), Ankara: Sekin Yayınları.



SAMSUN'UN YAYLA TURİZMİ KAYNAKLARI

Samsun's Plateau Tourism Resources

Erkan KUVETLİ¹ Faruk CAN² Ahmet ŞAHİN³ Oğuzhan EGE⁴

¹ Samsun ve Rehberlik Araştırma Merkezi, Özel Eğitim Bölümü, Samsun, kuvetli81@gmail.com, Samsun, Türkiye.

² Samsun ve Rehberlik Araştırma Merkezi, Rehberlik ve Psikolojik Danışmanlık, fcrakn@gmail.com, Samsun, Türkiye.

³ Samsun ve Rehberlik Araştırma Merkezi, Rehberlik ve Psikolojik Danışmanlık, ahmettt_sahinn@hotmail.com, Samsun, Türkiye.

⁴ Samsun ve Rehberlik Araştırma Merkezi, Rehberlik ve Psikolojik Danışmanlık, oguzhanege_1907@hotmail.com, Samsun, Türkiye.

ÖZET

İnsanlar, boş zamanlarının artmasına, ekonomik düzeylerinin yükselmesine ve ulaşım araçlarının gelişmesine bağlı olarak turizm faaliyetlerine daha çok katılmaktadır. Turizme katılma amacı ve turistlerin yöneldiği alanlar zaman içinde değişim göstermiştir. Turistler artık gittiği yerlerde farklı şeyler görmeyi ve deneyimlemeyi, aktif olarak bazı şeyler yapmayı istemektedir. Bu yeni turizm anlayışı, asgari kâr sağlamak isteyen kitle turizminin yerini almaya başlamıştır. Ülkelerin turizmden daha fazla pay alabilmeleri için turizm hizmetlerini ve ürünlerini çeşitlendirmeleri gerekmektedir. Alternatif turizm türlerini geliştiren ülkeler gelecek yıllarda turizmde daha fazla söz sahibi olacak ve daha fazla gelir elde edeceklerdir. Samsun, jeopolitik konumu, geçmişte değişik uygarlıklara ve kültürlere sahne olmuş toprakları, koruma alanları, önemli doğal ve kültürel kaynaklarıyla geniş bir alternatif turizm potansiyeline sahiptir. Bu çalışmayla Samsun ilinin alternatif turizm kaynakları tespit edilerek, bu kaynakların bütüncül olarak ele alınmasıyla turizmin nasıl çeşitlendirilebileceği ve Samsun'da oluşturulacak turizm etkinliklerinin ülkemiz ve Samsun ekonomisine ne gibi faydalar sağlayabileceği ortaya koyulmaya çalışılmıştır.

Anahtar Kelimeler: Samsun, alternatif turizm, sürdürülebilirlik.

ABSTRACT

People are participating more in tourism activities due to the increase in their free time, the increase in their economic levels and the development of means of transportation. The purpose of participating in tourism and the areas to which tourists are directed have changed over time. Tourists now want to see and experience different things and actively do some things in the places they visit. This new understanding of tourism has begun to replace mass tourism that seeks to provide minimum profit. Countries need to diversify their tourism services and products in order to get a larger share from tourism. Countries that develop alternative tourism types will have a greater say in tourism and earn more income in the coming years. Samsun has a wide alternative tourism potential with its geopolitical location, lands that have witnessed different civilizations and cultures in the past, protected areas, and important natural and cultural resources. With this study, alternative tourism resources of Samsun province were identified and it was tried to reveal how tourism can be diversified by considering these resources holistically and what benefits tourism activities to be created in Samsun can provide to our country and Samsun's economy.

Keywords: Samsun, alternative tourism, sustainability.

GİRİŞ

Turizm, insanların hayatlarını devam ettirdikleri yerlerden, para kazanma amacı taşımadan farklı alanlara seyahat etmeleri ve bu seyahatleri esnasında gittikleri yerlerin konaklama, restoran ve eğlence sektörlerinden faydalanmaları ve yöresel ürünleri satın almalarıdır (Akova, 1999). Turizm sözcüğünün temeli Latince 'tornus' ve İngilizce 'tour' kelimelerine dayanmaktadır. Ünlü yazar Standal'ın 'Touriste' kitabından sonra da turist sözcüğünün yaygınlaştığı söylenir. Turizm en basit anlamıyla dinlenmek ve tatil yapmak amacıyla yolculuk yapmaktır (Özgüç, 2017). 1980 yılında Uluslararası Turizm Uzmanları Birliği (AIEST), turizm kavramını insanların sürekli ikamet ettikleri, çalıştıkları yerlerin dışındaki yerlere yapılan seyahatleri ve buralardaki turizm işletmeleri tarafından verilen hizmetlerden faydalanılması ve bu konaklamalar sırasındaki faaliyetler bütünü olarak tanımlamaktadır (Kozak, 2019).

Turizm ile ilgili tanımlara baktığımızda turizmin tanımı tarihsel süreç içinde değişime uğramıştır. Bunda insanların turizm sektöründen beklentilerinin değişmesi, sosyo- kültürel değişimler, teknolojik gelişmeler etkili olmuştur. Turizmin çok boyutlu olması ve diğer faaliyet alanlarıyla etkileşimin devam etmesi nedeniyle turizmin tanımında değişiklikler olmaya devam edecektir. Turist, ikamet ettiği yer dışına geçici olarak zevk için çıkan, gittiği alanlarda tüketim yaparak, tekrar geri dönen kimsedir. Turist eğer kendi ülkesi içinde yer değiştiriyorsa yerli faklı bir ülkeye gidiyorsa yabancı turist olarak tanımlanmaktadır (Bayer, 1992). Turistler; kalış süresi, turistlerin milliyetleri ve seyahat amacına göre sınıflandırılmaktadır. Kalış süresi açısından 24 saatten az ise gününbirlikçi, 24 saatten fazla ise turist; milletine göre yerli veya yabancı turist, seyahat amacına göre, iş, dinlenme, akraba ziyareti, dini gibi nedenlerle gelenler olmak üzere ayrılmaktadır (Eralp, 1983).

YÖNTEM

Bu çalışmanın amacı, Samsun'un yayla turizmi kaynaklarını detaylı bir şekilde analiz ederek, bu kaynakların turizme nasıl entegre edilebileceğini ve ekonomiye katkısını ortaya koymaktır. Çalışma, yayla turizminin çeşitlendirilmesi ve sürdürülebilir turizm kapsamında değerlendirilmesi üzerine yoğunlaşmaktadır. Samsun'un jeopolitik konumu, doğal ve kültürel kaynaklarının yanı sıra sağlık, kültür ve doğa turizmi gibi alanlardaki potansiyeli incelenmiştir. Alternatif turizm türlerine olan talebin artmasıyla birlikte, Samsun'un turizm sektöründeki rolünün güçlendirilmesi ve çeşitlendirilmesi gerektiği vurgulanmaktadır. Bu bağlamda, yayla turizminin yanı sıra kuş gözlemciliği, sağlık turizmi ve tarım turizmi gibi alternatif turizm alanlarında da Samsun'un sahip olduğu potansiyellerin değerlendirilmesi gerektiği belirtilmektedir.

BULGULAR

Turizm Türleri

Turizmin tanımında olduğu gibi sınıflandırılmasında da farklılıklar olduğu ve farklı sınıflandırmaların yapıldığı görülmektedir. Bunun en önemli nedeni turizm çeşitleri arasında kesin bir ayırım olmaması ve birbirleri ile olan ilgilidir. Ayrıca her ülke kendine göre farklı bir sınıflandırmaya gitmektedir (Kozak, 2019).

Wahap (1978) turizmi; ulaşım aracına göre, coğrafi konuma göre, fiyat ve toplumsal sınıfa göre, yaşa göre ve cinsiyete göre sınıflandırmıştır. Barutçugil (1986) de turizmi; katılan turist sayısı, turizme katılış amacı, turizmin yapıldığı zaman, turizmin sosyolojik niteliği, katılım süresi ve turistin geldiği yere göre altı gruba ayırarak incelemiştir. Turizme katılan insanların turizmden beklentilerin değişmesi ve çeşitlenmesi, turizm sektörüne yön veren kurum ve şirketlerin hedef ve beklentilerindeki değişiklikler, teknolojik ve ekonomik gelişmeler turizm sektöründe yeniliklerin yaşanmasına ve turizm sektöründe yeni turizm kollarının gelişmesine ve sınıflandırmalarda değişikliklere neden olmaktadır.

Yayla Turizmi

Kırsal hayat üzerinde etkisi olan yaylaların dağılımları, faydalanma biçimleri ve kalış süreleri birbirinden farklılık gösterir. Yaylalar bir yerleşim yeri olmanın yanında, kırsal kesimi için ek bir geçim alanı da olmaktadır (Atmış, 1992). Ülkemiz yayla turizmi açısından birçok kaynağa sahiptir. Ülkemizin ortalama yükseltisinin fazla olması ve yükseltinin kısa mesafelerde değişmesi nedeniyle ülkemizin neredeyse her bölgesinde sayısız yaylalar vardır. Ayrıca ülkemizin üç tarafının denizlerle çevrili olması bu yüksek alanlara doğru çıkarken bitki örtüsünün değişmesine ve yüksek kesimlerde çayır bitki örtüsünün görülmesine neden olmuştur.

Kültür ve Turizm Bakanlığı'nın turizmi çeşitlendirme çabalarının başında yayla turizmi gelmektedir. Bakanlık bu kapsamda çok sayıda alanı Yayla Turizmi Alanı olarak ilan edilerek, yaylaların turizme

açılması için projeler geliştirmiştir. Bu çabalar sonucunda yaylara yerli ve yabancı turistler ilgi göstermeye başlamışlardır (Zengin, 2011). Ancak yaylaların kapasitesinden fazla ziyaretçi alması, buralarda kaçak yapılaşmanın artmasına, doğal yapının bozulmasına, kültürel yozlaşmaya neden olmaktadır.

Yaylalar

Geleneksel yaylacılık faaliyetleri, günümüzde fonksiyonel değişime uğrayarak, yaylalar insanların tatillerini geçirdiği alanlardan olmaya ve turizm sektöründe değerlendirilmeye başlanmıştır. Doğu Karadeniz yaylalarına seyahat acentelerinin turlar düzenlemeye başlaması ile iç ve dış turizmde yaylalar ilgi görmeye başlamıştır. Sahip olduğu yayla potansiyeli ile Kültür ve Turizm Bakanlığı tarafından yürütülen Yeşil Yol Projesine dahil edilen Samsun, bu projenin başlangıcı ayağını oluşturarak Artvin Sarp sınır kapısına kadar uzanan önemli yayla ve turizm merkezlerini birbirine bağlayan hattın önemli bir parçasıdır (Arslan, 2018).

Akdağ Yaylası

2062 metre rakımlı Akdağ Dağının çevresinde çok geniş yaylalar mevcuttur. Bunlar arasında Ladik Yaylası, Hasırcı Yaylası, Gürcü Yaylası, Büyükkızıoğlu Yaylası, Küpecik Yaylası, Çakırgümüş Yaylası ve Aktaş Yaylaları sayılabilir. Akdağ üzerinde bulunan yaylalardan en büyüğü ve en meşhuru Ladik Yaylasıdır. 1500 rakıma sahip olan yaylanın Ladik ilçe merkezine uzaklığı 7 km, Samsun şehir merkezine olan uzaklığı ise 84 km'dir. Yolu asfalt olup, ulaşım sıkıntısı yaşanmamaktadır. Ladik Yaylasında her yıl yayla şenlikleri düzenlenmektedir. Ladik yaylasında yayla evleri mevcuttur ancak turizm amaçlı hizmet veren bir işletme yoktur. Akdağ Kayak Merkezindeki işletmeler de yaz döneminde hizmet vermemektedir. Yaz döneminde yürüyüş yapmak ve dağ havası almak için yaylaya gitmek isteyen ziyaretçiler için tesislerin olmaması yöre turizminin gelişimi önünde bir engeldir. Yayla çim kayağı için elverişli şartlara sahip olduğu için, bölgede çim kayağı etkinlikleri de yapılmaktadır. Ayrıca bölge trekking ve yamaç paraşütü gibi etkinlikler için de uygundur. Akdağ Yayları, Lâdik'te bulunan kaplıcalar ve Ladik Gölüyle beraber bir turizm destinasyon alanı haline getirebilir.



Resim 1. Akdağ

(Kaynak:<https://www.samsunsonhaber.com/haber/5173827/samsunda-kar-surprizi-akdag-bembeyaz>
Erişim: 25.11.2020).

Kunduz Yaylası

Vezirköprü İlçesi sınırlarında bulunan Kunduz Yaylasının Vezirköprü şehir merkezine uzaklığı 51 km, Samsun şehir merkezine uzaklığı ise 115 km'dir. Yaylaya ulaşım asfalt yolla sağlanmakla beraber yayla içinde toprak yollarda mevcuttur. Yaylanın en yüksek noktası 1791 m. ile Keltepe Mevkii olmakla beraber, 1100-1500 m arasındaki yükseklikler geniş yer kaplar. Kunduz Ormanları, serin orman havasıyla, yaz aylarının sıcak, bunaltıcı havasından kurtulmak isteyen ziyaretçilerin uğrak yerlerinden biridir. Kunduz Yaylaları, orman dokusuyla iç içe olması ve dağ-orman ekosistemlerinin tipik özelliklerini bünyesinde

barındırmasıyla ilgi çekmektedir (Şahin ve Yılmaz, 2009). Bölge geniş ormanlarla kaplıdır, yüksek kesimlerde çayır bitki örtüsü de görülür. Kayın, gürgen, meşe, ıhlmur, akçaağaç, sarıçam ve kızılçam Kunduz Yaylasında görülen ağaç türlerinden bir kaçıdır. Orman dokusu bozulmadığından yaylada yabani hayat da aktif şekilde devam etmektedir. Ayrıca yaylada geyik üretme çiftliği bulunmaktadır. Çok sayıda geyik doğal ortamlarında izlenebilmektedir (samsun.ktb.gov.tr.).

Kunduz Yaylasında yayla şenlikleri düzenlenmektedir. Sonbaharda ve kış aylarında ormanın oluşturduğu kartpostallık görüntüleri çekmek isteyen pek çok fotoğrafçı da bölgeye gelmektedir. Kunduz Yaylasında off-road yarışları da yapılmaktadır. Yine 30 hektarlık alan içerisinde içinden Soğuksu Deresinin geçtiği kamp alanında çadır kurulabilmektedir. Kunduz yaylası dağ bisikleti yarışları için çok uygun koşullara sahiptir. Ayrıca Kunduz Yaylasının Altinkaya Barajına ve Şahin Kaya Kanyonuna yakın olması yayla da turizmin gelişmesi için bir avantajdır. Bölge bütüncül olarak değerlendirildiğinde turizmden daha fazla pay alacaktır. Ancak yayla ve çevresinde konaklama tesisinin olmaması bir dezavantajdır. Bölge ile uyumlu çevre dostu konaklama tesisi, doğa ile baş başa kalmak isteyenler, sporcular ve doğal hayat gözlemcileri gibi alternatif turizm severler tarafından tercih edilebilir.



Resim 2. Kunduz Yaylası

(Kaynak:https://tr.wikipedia.org/wiki/Kunduz_Da%C4%9Flar%C4%B1 Erişim: 25.11.2020).

Nebiyan Yaylası

Ondokuz Mayıs ilçesi şehir merkezine 30 km uzaklıkta olan Nebiyan Dağına ulaşım beton yol ile sağlanmaktadır. 1224 m. yüksekliğe sahip Nebiyan Dağının zirvesinden Altinkaya Barajı, Kuş Cenneti olmak üzere çok geniş bir alan gözlenmektedir. Zirvenin bu eşsiz manzarası pek çok kişiyi kendine çekmektedir. Manzaranın seyredilmesinin yanı sıra, dağcılık, yamaç paraşütü, trekking, tırmanış ve foto safari yapılabilir. Son dönem de Nebiyan Yaylası oryantiring sporu için de kullanılmaya başlanmıştır. Nebiyan Yaylasında kayın, gürgen, kestane, meşe gibi ağaç türleri bulunur. Özellikle asırlık kayın ağaçları görsel şölen oluşturmaktadır. Son bahar mevsiminde farklı ağaç türlerinin oluşturduğu renk cümbüşü fotoğraf severlerin ilgisini çekmektedir (Kültür ve Turizm Bakanlığı, 2017).

Nebiyan Yaylasında spor bakanlığına bağlı izcilik kampı bulunmaktadır. Bunun dışında yayla da konaklama tesisi yoktur. Ulaşımın kolay olması nedeniyle pek çok kişi günübirlik olarak Nebiyan Yaylasına çıkmaktadır. Nebiyan Yaylasında iki tane yeme-içme tesisi bulunmaktadır. Ziyaretçiler bu tesislerden yararlanabileceği gibi kendileri de piknik yapabilmektedir.



Resim 3. Nebiyan Ormanları

(Kaynak: https://www.tripadvisor.com.tr/Attraction_Review-g298035-d10543854-Reviews-Nebiyan_Mountain-Samsun_Turkish_Black_Sea_Coast.html Erişim: 25.11.2020).

Uzunkız Yaylası

Samsun'un Yakakent ilçesindeki Uzunkız Yaylası ilçe merkezine 35 kilometre uzaklıkta bulunmaktadır. Samsun'un diğer yaylalarına göre ulaşım biraz zordur. Çam ormanları arasında bulunan 1300 rakımlı Uzunkız Yaylası, tertemiz havası ile son dönem de turistlerin ilgisini çekmeye başlamıştır (samsun.ktb.gov.tr).



Resim 4. Uzunkız Yaylası

(Kaynak: <https://yakakent55.wordpress.com/2014/09/27/uzunkiz-yaylasi-doga-yuruyusu/> Erişim: 25.11.2020).

Dürtmen Yaylası

Dürtmen Dağı Alaçam ilçesi sınırlarında bulunmakla beraber yaylaya Alaçam şehir merkezinden ve Bafra-Kolay yolu üzerinden de gidilebilmektedir. 1650 metre tepe noktası ile bölgeye hakim bir konumdadır. Yaz döneminde şenliklerin ve panayırların yapıldığı Dürtmen ve Kızlan Yaylaları bu dağın yamacında bulunmaktadır. Özellikle yazın yapılan güreş şenliklerine yakın çevreden yoğun katılım olmaktadır. Çam ağaçlarıyla kaplı yaylaya son dönemde trekking amacıyla geziler düzenlenmektedir. Off-road sporu ile ilgilenenler de özellikle kış döneminde bölgeyi ziyaret etmektedirler (alacam.bel.tr).



Resim 5. Dürtmen Yaylası

(Kaynak: http://alacamposta.com/haber_detay.asp?haberID=3402&alacam-durtmen-yaylasi-dogal-guzellik-ve-biyocesit.html Erişim: 25.11.2020).

SONUÇ

Turizm, dünyada olduğu gibi Türkiye’de de büyük bir hızla gelişim gösteren ve buna bağlı olarak diğer sektörleri de etkileyerek gelişmelerinde öncü rol oynayan geniş bir sektör haline gelmiştir. Ülkemiz için turizm, yüksek istihdam yaratan, diğer sektörlerin de canlanmasını sağlayan, katma değer yaratan, döviz girdisini sağlayan, ekonomik kalkınmaya yardımcı olan bir sektör konumundadır. Türkiye’de turizm ağırlıklı olarak deniz, kum, güneş üçlüsü üzerine yoğunlaşmış bulunmaktadır. Ancak alternatif turizm imkânlarının geliştirilmesi için yoğun çaba harcanmaktadır. Bu bağlamda ülke turizminde yeni projelerle sürdürülebilir turizm ilke ve amaçları çerçevesinde gerekli düzenlemelere gidilerek, turizmin 12 aya yayılması, kaynakların korunması ve ekonomiye olan katkısının devamlı hale getirilmesi amaçlanmaktadır.

Bulunduğu konumu itibari ile Karadeniz’in Anadolu’ya açılan kapısı vazifesini gören bölge ayrıca sahip olduğu limanı ile Karadeniz’in incisi niteliğini taşımaktadır. Samsun şehrinin ayrıca milli mücadele meşalesinin alev aldığı il olarak tanınmaktadır. Ayrıca, gelişmiş karayolu, denizyolu ve havayolu ulaşımı imkânlarıyla turizm potansiyeli yüksek bir kenttir. Bünyesinde barındırdığı alternatif turizm türlerinin (Doğa turizmi, Termal Turizm, Kültürel Turizm, Av Turizmi, Spor Turizmi, Kuş Gözlemciliği Turizmi, Sağlık Turizmi) çeşitliliği bakımından sahip olduğu zengin kaynakları ile büyük bir potansiyel barındırmaktadır. Bu nitelik, kentte turizmin geliştirilmesi açısından güçlü bir yöndür. Turizm açısından önemli arz potansiyeli bulunmakla birlikte, mevcut potansiyel henüz etkili ve planlı şekilde turizme, şehir ekonomisine kazandırılmamıştır.

Günümüzde yaylalar bütün bir yıl boyunca çalışan, şehrin kirli havasından, gürültüsünden, stresinden uzaklaşmak isteyen kişilerin dinlenmek, eğlenmek, yeni yerler keşfetmek, dağ havası teneffüs etmek, yayla kültürüne ve sosyal yaşantısına olan merak, sağlık gibi çeşitli nedenlerle tatil yapmak isteyen kişilerin rağbet ettiği yerler haline gelmiştir. Samsun’da yer alan Akdağ, Nebiyan, Kunduz gibi yaylalar alt yapı imkanlarının sağlanması ile turizme açılabilir.

Kuş gözlemciliği alternatif turizmin çok ümit verici bir dalıdır. Kuş gözlemcileri, kuşları doğal ortamlarında görmek isteyen, düşük çevresel etkileri olan, genellikle eğitilmiş ve yüksek gelir grubu insanlardan oluşurlar. Diğer çevre tabanlı turizm çeşitleriyle karşılaştırıldığında, kuş gözlemciliği, yerel halka en çok ekonomik katkı sağlama potansiyeline sahiptir. Samsun kuş gözlem turizmi için çok önemli bir potansiyele sahiptir. Kızılırmak Kuş Cenneti gibi ülkemizin en önemli sulak alanlarından birinin ilimiz sınırları içerisinde olması Samsun’un turizm potansiyeli için önemli fırsattır. Yine Yeşilirmak Deltasında bulunan Simenit Gölü ve Hacı Osman Ormanı sulak alanlardan olup kuş gözlemciliği için uygun alanlardır.

Sağlık turizmi konusunda sahip olduğu olanakların yüksek olduğu bir bölge olan Samsun, Orta Anadolu-Karadeniz Bölgesinde sağlık hizmetleri yönünden merkez durumunda olup, Sağlık Bakanlığı'nın sağlık hizmetinde markalaşmayı hedeflediği 20 şehirden biridir. Samsun'da 3'ü devlet hastanesi 10'u özel hastane olmak üzere toplam 13 hastane sağlık turizmi yetki belgesi almıştır. Ayrıca 1 kuruluştaki sağlık turizmi aracılık yetki belgesi almıştır. Samsun'a 2017 yılında 481, 2018 yılında 2350 ve 2019 yılında 4968 medikal turist gelmiştir. Veriler, medikal turizm kapsamında hizmet alan toplam hasta sayısının Samsun'da hızla arttığını göstermektedir. Alternatif turizm açısından sahip olduğu bir diğer kaynağı olan termal kaplıcalarıdır. Son dönemde termal suların tedavi edici ve dinlendirici özelliğinden dolayı termal alanlara olan turizm talebinde artış gözlenmektedir. Lâdik Hamamayağı Kaplıcası ve Havzada yer alan termal kaynaklar sağlık turizminin bir kolu olarak değerlendirilebilir.

Samsun'un başka turizm imkânını, tabiat parkları, tabiatı koruma alanları, tabiat anıtı, özel çevre koruma bölgeleri gibi çeşitli statüdeki koruma alanları oluşturmaktadır. Araştırma sahasında yer alan bu alanlar, sahip oldukları biyolojik, jeolojik, morfolojik, doğal güzellikler ve tarihi çekiciliklerine istinaden bu statüye kavuşmuş olup Kızılırmak Kuş Cenneti, Hacı Osman Ormanları ve Simenit Gölü, Sarıgazel Tabiat Parkı, Vezirsuyu Tabiat Parkı, Amazon Tabiat Parkı, Bayrak Tepe Tabiat Parkı ve Şahin Kaya Tabiat Parkı ve Asarkale Doğal Sit Alanı turizm açısından önemli alanlardandır. Her türlü doğa sporu için son derece zengin bir arazi yapısına sahip Samsun, doğal ve kültürel varlıkları ile fotosafari için de elverişli şartlara sahiptir. Kunduz Yaylası, Şahinkaya Kanyonu, Asarkale ve Kral Mezarları, Derbent Barajı, Kuş Cennetinde fotoğraf severler eşsiz kareler yakalayabilirler.

Samsun, kirlenmemiş su ve toprak varlığı, fındık, sebze, soya, çeltik gibi ürünlerde ülke üretiminde söz sahibi olması, geniş alanlarda ve farklı iklim koşullarında organik tarım potansiyelinin varlığı, ikinci ürün sebze üretiminde ülkemizde en uygun ekolojiye sahip olması, su ürünlerinin avcılık ve yetiştiricilik potansiyelinin yüksek olması, meyilli arazilerde fındık, ceviz gibi meyveciliğin gelişmesi gibi nedenlerle tarımsal üretim açısından çok yüksek bir potansiyele sahiptir. Samsun, tarımsal açıdan sahip olduğu bu potansiyel nedeniyle tarım turizmi açısından som derece elverişli şartlara sahiptir. kırsal yerleşmelerimizin otantik yapısı büyük oranda korumuş durumdadır, bu nedenle son dönemde yaygınlaşan çiftlik turizmi açısından değerlendirilebilir.

Özellikle Covid- 19 salgını nedeniyle revaçta olan kamp-karavan turizmi açısından da Samsun oldukça elverişli şartlara sahiptir. Zaman zaman ormanlar içinde, bazen deniz kenarında, orman ile kıyının iç içe geçtiği sahalarda veya göl kenarlarında sessiz sakin, doğa ile bütünleşmiş bir şekilde tatillerini geçirmek isteyenlerin bütçelerini fazla zorlamadan dinlenmelerine olanak tanıyan bu kamplar için, araştırma sahasının hemen hemen her yeri uygun olanaklar sunar. Samsun'un sahil şeridinde yoğun bir otelleşme olmadığından sahil şeridinde birçok kamp-karavan alanı oluşturmak mümkündür. Samsun'da Çam gölü, Miliç Sahili, Taflan –Dereköy Sahili, Kocadağ, Nebyan Yaylası kamp alanı olarak kullanılan alanlardandır. Ayrıca Canik Doğu Park içinde Karavan Kampı da bulunmaktadır. Bu alanların yaygınlaştırılması ve kamp alanlarında alt yapı hizmetlerinin iyileştirilmesi kamp tatilecilerinin tatil için Samsun'u tercih etmelerine neden olacaktır.

Samsun kenti ve yakın çevresinde, alternatif turizm faaliyetlerinin gelişmesine olanak sağlayacak zengin doğal, kültürel ve tarihi değerler bulunmaktadır. Sadece kıyı şeridinde değil; kıyı şeridinin gerisinde kalan alanlarında da büyük bir potansiyel bulunmaktadır. Ayrıca, gelişmiş karayolu, denizyolu ve havayolu ulaşımı imkânlarıyla turizm potansiyeli yüksek bir kenttir. Bu nitelik, kentte turizmin geliştirilmesi açısından güçlü bir yöndür. Turizm açısından önemli arz potansiyeli bulunmakla birlikte, mevcut potansiyel henüz etkili ve planlı şekilde turizme, şehir ekonomisine kazandırılmamıştır.

Samsun'da turizmin gelişmemesinde en büyük eksiklerden birisi yeterince tanıtımının yapılamamasıdır. Samsun'un turistik değerlerinin sosyal medya aracılığı ile kısa videolar ve fotoğraflar kullanılarak hedef kitleye ulaştırılabilir. Bunun için Samsun adıyla hesaplar oluşturularak ilimizin doğal ve kültürel güzellikleri paylaşılabilir.

Son dönem de Doğu Karadeniz'e düzenlenen turlarda büyük bir artış görülmektedir ancak bu turlarda Samsun yer almamaktadır. Tur operatörleri ile görüşülerek Samsun'un da bu turlara dahil edilmesi sağlanabilir.

Kızılırmak Hitit Yolu rotası şeklinde bir rota oluşturulabilir. Bu rota üzerindeki tarihi ve doğal güzellikler belirlenip, Kızılırmak'ın geçtiği diğer iller ile de işbirliği yapılarak, rotanın tanıtımı yapılabilir.

Sahil şeridinde kamp- karavan alanları çoğaltılarak ve alt yapı hizmetleri sağlanarak ziyaretçilerin hizmetine sunulabilir.

Turistik alanlarımızın çevre düzenlemesi yapılmalı ve ulaşım güzergâhlarına turistlerin ulaşımını kolaylaştırması için tabelalar konulmalıdır.

Kurtuluş Yolu üzerinde düzenlemeler yapılarak, Bandırma Vapurundan itibaren Havza'ya kadar çeşitli aktiviteler ile süslenmiş turlar düzenlenebilir.

Bafra ve Çarşamba Ovarında yetiştirilen tarım ürünlerinden yapılan yemek yapma yarışmaları düzenlenerek ilimizin yemek kültürünün ve tarım ürünlerinin tanıtımı yapılmalıdır.

Şahinkaya Kanyonu, Kunduz Yaylası ve Vezirsuyu Tabiat Parkı bütüncül bir şekilde düşünülerek doğa sporları kamp alanı olarak değerlendirilebilir.

Samsun'un tarım potansiyeli değerlendirilerek, tarım turizmi geliştirilebilir. Bu amaçla çiftçilerimize eğitimler verilip, sonrasında sertifika verilen çiftçilerin tarım turizmi yapımları desteklenebilir.

Kış döneminde İç Anadolu şehirlerini kapsayan Samsun'un balık kültürünü ve denizini önceleyen tanıtımlar yapılabilir.

19 Mayıs haftası konferanslar, spor etkinlikleri, konserler, halk oyunları ve tiyatro gösterileri gibi etkinliklerle kapsamlı bir şekilde organize edilerek, Kurtuluş Şehri Samsun adı altında markalaşılabilir.

Sonuç olarak; araştırma sahası dağları, yaylaları, akarsuları, mağaraları, doğal bitki örtüsü ve yaban hayatıyla birbirinden değişik turizm şekillerine sahne olabilecek imkânlara sahiptir. Sahanın sahip olduğu alternatif turizm kaynakları değerlendirilerek turizme çeşitlilik kazandırabilir. Alternatif kaynaklarda gerekli düzenlemelere gidilerek turizm bütün yıla yayılmalı, kaynaklar korunarak ekonomiye katkısı devamlı hale getirilmelidir.

KAYNAKÇA

- Akova, İ. (1999). Antalyanın turizm olanakları. *İ.Ü Coğrafya Dergisi*, (7), 183.
- Arslan, H. (2018). Alternatif turizmin bölge ekonomisine etkisi : samsun örneği. Yüksek Lisans Tezi, Muğla Sıtkı Kocaman Üniversitesi, Sosyal Bilimler Enstitüsü, Muğla.
- Atmış, E. (1992). Türkiyede yayla turizminde altyapı sorunları. İstanbul Üniversitesi Fen Bilimleri Enstitüsü, İstanbul
- Barutcugil, İ. S. (1986). Turizm ekonomisi ve turizmin Türk ekonomisindeki yeri. Beta Basım Yayım Dağıtım A.S., s.:162, istanbul.
- Bayer, M. Z. (1992). Turizme giriş. İ.Ü. İşletme Fakültesi Yayınları No: 253, İstanbul: Küre Ajans.
- Eralp, Z. (1983). Genel turizm (Ankara Üni). Ankara.
- Kozak, M. (2019). Genel turizm. Ankara: Detay Yayıncılık.
- Kozak, M. (2019). Genel turizm. Ankara: Detay Yayıncılık.
- Kültür ve Turizm Bakanlığı. (2017). Ondokuzmayıs Turizm Merkezi –

Samsun. <https://www.kulturportali.gov.tr/turkiye/samsun/gezilecekyer/ondokuzmayis-turizm-merkezi> (Eriřim: 15.12.2020)

Özgüç, N. (2017). Tutizm coğrafyasi özellikler ve bölgeler (9. Baski). İstanbul: Çantay Kitapevi.

Şahin, K. ve Yılmaz A. (2009) Samsun ilinde doğal kaynaklara dayalı turizm arzı ve planlanması.

Uluslararası Sosyal Arařtırmalar Dergisi 2/7 sayfa: 218-231.

Wahap, E. A. (1978). Turizm trafiğinin ölçülmesinde genel esaslar. I. Ü İktisadi Coğrafya Ve Turizm Enstitüsü Seçme Yazıları, 19–37.

Zengin B. (2011). Yayla turizmi, (Edt. Necdet Hacıođlu Ve Cevdet Avcı Kurt), Turistik Ürün Çeřitlenmesi. Ankara: Nobel Yayınları.



Evli Bireylerin İlişki Uyumları ve Stresle Mizah Yoluyla Baş Etme Düzeyleri Arasındaki İlişkinin İncelenmesi

Investigation of the Relationship Between Relationship Adjustment and Levels of Coping with Stress through Humor in Married Individuals

Melike Gurbet KARATAŞ¹ Emrah KARATAŞ²

¹ Psikolojik Danışman, Milli Eğitim Bakanlığı, orcid.org/0009-0007-5277-4779, gurbetmuti@gmail.com, Samsun, Türkiye

² Uzm. Psikolojik Danışman, Milli Eğitim Bakanlığı, orcid.org/0000-0002-5363-1311, emrahkaratas08@gmail.com, Samsun, Türkiye

ÖZET

Bu araştırmanın amacı evli bireylerin ilişki uyumları ile stresle mizah yolu ile baş etme davranışları arasındaki ilişkinin incelenmesidir. Bu araştırma nicel bir araştırma çerçevesinde tasarlanmış olup ilişkisel tarama yöntemi ve amaçlı örneklem modeline uygun olarak yapılmıştır. Araştırmada örnekleme, araştırmaya katılmaya gönüllü olan ve Türkiye'de yaşayan 525 evli birey oluşturmuştur. Araştırmada veri toplama amacıyla Kişisel Bilgi Formu, Mizah Yoluyla Başa Çıkma Ölçeği ve Yenilenmiş İlişki Uyum Ölçeği kullanılmıştır. Verilerin analizleri için SPSS 25 paket programı kullanılmıştır. Toplanan verilerin analiz aşamasında tanımlayıcı istatistikler kullanılmıştır. Verilerin analizleri Pearson Momentler Çarpım Korelasyon Yöntemi kullanılarak gerçekleştirilmiştir. Araştırma verilerinin analizleri sonucunda; katılımcıların mizah yoluyla başa çıkma düzeyleri ile çift uyumları arasında istatistiksel olarak anlamlı doğrusal bir ilişki olduğu, katılımcıların evlilik sürelerine, çocuk sayılarına, eğitim düzeylerine ve gelir düzeylerine göre mizah yoluyla başa çıkma ile çift uyumu arasındaki ilişkinin değişkenlik gösterdiği, kadın katılımcıların mizah yoluyla başa çıkma düzeyleri ile çift uyumları arasında anlamlı bir ilişki olduğu ortaya konulmuştur.

Anahtar Kelimeler: Evli Bireyler, İlişki Uyumu, Mizah, Mizah Yoluyla Baş Etme, Stres.

ABSTRACT

The aim of this study is to examine the relationship between married individuals' relationship adjustment and their coping behaviors with stress through humor. This study was designed within the framework of a quantitative research and was conducted in accordance with the relational screening method and purposive sampling model. The sample consisted of 525 married individuals living in Turkey who volunteered to participate in the study. Personal Information Form, Coping with Humor Scale and Revised Relationship Adjustment Scale were used for data collection. SPSS 25 package program was used for data analysis. Descriptive statistics were used to analyze the collected data. The data were analyzed using the Pearson Product Moment Correlation Method. As a result of the analysis of the research data; it was revealed that there was a statistically significant linear relationship between the participants' levels of coping through humor and couple adjustment, the relationship between coping through humor and couple adjustment varied according to the duration of marriage, number of children, education levels and income levels of the participants, and there was a significant relationship between the levels of coping through humor and couple adjustment of female participants.

Keywords: Married Individuals, Relationship Adjustment, Humor, Coping Through Humor, Stress.

GİRİŞ

Problem Durumu

Evlilikle ilgili çalışmalara bakıldığında iki değişken grup görülmektedir. Bunların ilişkisinin kalitesini açıklamaya yönelik değişkenler ve nüfusla ilgili değişkenler olarak sıralanabilir (Tezer, 1994). İlişki uyumu açısından bakıldığında, evliliklerin zamanını azaltan, devamlılığını bozan, çiftler ve çocuklar üstünde ruhsal, toplumsal ve maddi etkilere sebep olan insana dair bütün faktörlere göz atmak önemlidir (Fidanoğlu, 2006). Bu durumdan yola çıkılarak evlilik uyumunu etkileyen etmenler değişkenlik gösterebilmektedir. Bu araştırma evli bireylerin ilişki uyumları ile stresle mizah yoluyla baş etme becerileri arasındaki ilişkiyi temel merak konusu olarak ele almaktadır.

Evlilik, hemen hemen M.Ö.2000'den bu güne farklılaşp büyümekle beraber ana özelliklerini muhafaza eden bir kültürdür (Yıldırım, 1993). Bu kültürün bunca yıl süregelmesi evlilik kurumunun pek çok deęişikenden etkilenmesine rağmen ayakta kalabilmesi, bu araştırmanın problem durumunun ortaya çıkmasında etkili olmuştur.

Günümüz dünyasında bireylerin yoğun bir şekilde maruz kaldığı stres faktörünün evlilik ve ilişkileri olumsuz etkilediği bilinmektedir. Literatüre baktığımızda mizahın stresle baş etmede ve zorlu yaşam olayları sonrasında başa çıkma stratejisi olarak rol oynadığı ifade edilmektedir (Abel, 2002; İlhan, 2005; Yerlikaya, 2007).

Evlilik uyumuyla alakalı şimdiye dek yapılan çokça çalışma vardır ancak halen problemlerin devam ediyor olması yeni araştırmalara gereksinim duyulduğunu göstermektedir (Kulaber Demirci, 2019). Bu durum araştırmanın önemini arttıran bir etkidir. Hem ülkemizde hem de diğer ülkelerde evlilik uyumuyla ilgili pek çok araştırma yapılmıştır fakat evli çiftlerin ilişki uyumları ile stresle mizahı tercih ederek baş etme stratejileri arasındaki ilişkiyi inceleyen çalışmalar literatürde daha azdır. Bu anlamda bu araştırma bu boşlukların doldurulması yönünden deęer taşımaktadır.

Araştırmanın Amacı ve Önemi

Bu araştırmanın amacı evli bireylerin ilişki uyumları ile stresle mizah yolu ile baş etme davranışları arasındaki ilişkinin incelenmesidir.

Türk Dil Kurumu en sade haliyle evlilięi “Erkekle kadının, aile kurumunu oluşturmak için yasalara da uygun olarak birlikte olması, izdivaç etmesi” olarak tanımlamaktadır. Günümüzde evlilikler pek çok deęişkene baęlı olarak etkilenmektedirler. Evlilik uyumu, genel olarak bireylerin pek çok konuda uyum içinde davranmalarıdır. Bu uyum maddi, duygusal, toplumsal, cinsellik, hayat görüşü, çiftin diğer tarafın yakınlarıyla negatif veya pozitif kullandığı dil, boş vakitlerin deęerlendirilme biçimi, evde ve dışarda yapılanlar, sorunları çözmeye yönelik kullandıkları dil ve evlilikle alakalı görüşleri kapsar (Locke ve Wallace, 1959; akt. Birinci, 2023).

Günümüzde evli bireyler deęişen yenedünyada çeşitli sebeplerden dolayı farklı stres durumlarıyla karşı karşıya kalmaktadırlar. Bu stres yaratan olaylar hem bireysel hem de çevresel olarak kendini göstermektedir. Bu durumlara ayak uydurmak ve başa çıkabilme becerisi gösterebilmek zorlayıcı olabilmektedir. Stresli durumlara başa çıkmada yaşanan zorlukların ilişkileri olumsuz etkileyebileceęi düşünülmektedir. Bu noktada stresli durumlarda mizahı baş etme becerisi olarak kullanmanın önemi karşımıza çıkmaktadır.

Literatürde evli bireylerin ilişki uyumları ve stresle mizah yolu ile baş etme davranışları arasındaki ilişkinin incelenmiş olduęu çalışmalara rastlanmamıştır. Evli bireylerin stresli durumlarla başa çıkmada mizahı kullanma düzeyleriyle ilişki uyumları arasında ilişki olacaęı düşünülmektedir. Bu çalışma evli bireylerin ilişki uyumları ve mizahı stresle baş etme yolu olarak kullanmanın incelenmesi açısından önemli bir yere sahiptir.

Problem Cümlesi ve Alt Problemler

Araştırmanın problem cümlesi “Evli bireylerin ilişki uyumları ile stresle mizah yoluyla baş etme davranışları arasında nasıl bir ilişki vardır?” olarak; alt problemler ise “Evli bireylerin ilişki uyumları ile stresle mizah yoluyla baş etme davranışları arasındaki ilişki evlilik süresi, cinsiyet, yaş, çocuk sayısı, eğitim durumu ve gelir düzeylerine göre farklılık göstermekte midir?” olarak belirlenmiştir.

Sayıtlar

Araştırma kapsamında kullanılan Mizah Yoluyla Başa Çıkma Ölçeęinin ve Yenilenmiş Çift Uyum Ölçeęinin ölçülmek istenilen özellikleri doęru ölçebilecek özellikte olduęu ve örneklem grubunun ölçek maddelerini içten ve doęru cevaplayacakları varsayılmıştır.

Sınırlılıklar

Bu araştırmada evli bireylerle çalışılacaęı için örneklem grubu evli bireylerle sınırlıdır. Ayrıca araştırmanın çevrimiçi olarak yapılması ve kullanılan ölçeklerde araştırmaya katılanların kendi yorumlarına dayalı cevapları olması sınırlılıklar olarak belirlenmiştir.

Araştırmanın Kuramsal Temeli

Evlilik

Evlilik kavramı farklı büyütülme şartlarına, aile tutumlarına, toplumsal yapıya, inanış şekline ve amaçlara sahip insanların aynı hayat idealiyle beraber oldukları, bu ideal çerçevesinde öz benliklerini ve eşlerini çözümlenmeye çalıştıkları bir süreci ifade eder (Bayraktar, 2015).

Evlilik özellikle ülkemizde evlilik kararını veren çiftin olası problemlere rağmen beraber olacaklarına ait yasal olarak verdikleri izni ifade eder (Tunç, 2019). Bu izin güzel zamanlarını beraber geçirecekleri gibi aynı zamanda zor anlarında da beraber olmaya gönüllü olabilmeye niyetlerini gösterir (Kara ve Ümmet, 2021).

Evliliğin sağlıklı olabilmesi için bu kararı veren kişilerin köken ailelerinde yarıda bıraktıkları sorunlarını tamamlayarak kendilerini bu sürece hazırlamaları, anne baba ve çocukları arasında nesil çatışması olabileceğine dair olasılıkları düşünmeleri ve hem eşlerinden hem de çocuklarından gerçekleştirilmesi mümkün isteklerde bulunmaları, aralarında oluşabilecek problemleri öteki aile bireylerini soruna dahil etmeden çözümlenebilmeleri ve de eşlerine karşı hislerini özgürce uygun bir iletişim kanalı ile aktarmaları istenmektedir (Bayraktar, 2015).

Evlilik, insan yaşamının çok büyük bir alanını içeren bir beraberlik olması nedeniyle ciddi öneme sahiptir. Partner seçimi ile bireyin bundan sonraki hayatında nasıl bir sürece gireceği, bu sürecin nasıl ve kimle olacağı, nasıl bir hayat yaşayacakları ve de anne baba olmalarını sağlayacak kişiye, çocuklarını kimle büyüteceklerine karar verme sürecidir. Başka iletişimlerin oluşmasındaki aynı hayat görüşü, aynı istekler ve de aynı hedefler de evlilikteki doyumu artırır (Şenel, 2009).

Evlilik Uyumu

Uyum; bir insanın davranışıyla başka bir insanın bekledikleri arasındaki uyum şeklinde tanımlanır. Bireyler birbirlerinin olumsuzluklarını değil, olumlu taraflarını görme ihtiyacındadırlar. Sürekli pekiştirme, evliliklerdeki uyumların gerekliliklerindedir (Sayın, 1990).

Evlilik uyumu; pozitif kuramlara dayalı, kişilerin süreçte kendilerini iyi hissettikleri, bedensel ve ruhsal gereksinimlerinin karşılık bulduğu, ruhsal iyi oluşuna ve karakterlerine değer verilen, kişinin yaşamını dolduran bir olgudur (Harold, Shelton, Marcie, Goeke-Morey ve Cummings, 2004; akt. Kulaber Demirci, 2019).

Evlilikte uyum, bireylerin bedensel olarak ve de düşünce yapısı açısından benzemeye başlamalarıyla meydana gelen ilişki olarak tanımlanırken; mutluluğun artması, problemlerin azaltılmasıyla oluşabilmektedir (Tucker ve O'Grady, 1991).

Evlilerin ilişkilerini inceleyen araştırmacılarca "evlilik doyumu, evlilik bütünlüğü, evlilik uyumu, evlilik kalitesi ve evlilik mutluluğu" vb tanımlamalardan faydalanılmaktadır. Literatürde bu kuramların açıklanması ve ölçülmesi konusunda ortak bir noktanın olmaması sebebiyle araştırmacılar bu tanımların anlam olarak aynı oldukları görüşündedirler (Yılmaz, 2001).

Evlilik uyumuyla ilgili beraberlikten alınan haz, eşlerin mutluluğu, ilişkinin tamamlanmışlığı vb. tanımlar ilişkinin özelliklerini tanımlamak adına kullanılır. Geniş manada bir anlam içeren evlilik vasfı partnerlerin ilişkilerinin kendilerince yorumlanması şeklinde ifade edilebilir (Birinci, 2023).

Ailede eşler arasındaki uyum, birbirleri ile iletişim kurmadaki başarılarına bağlıdır. Eşler arasında sağlıklı bir iletişim kurularak yaşanan ya da yaşanabilecek pek çok sorunun çözümü mümkün olabilmektedir. Eşler arasında birbirlerini dinlememek, kendi iç dünyasını açmamak, varsayımlara dayalı bir iletişim modeli geliştirmek sıkça karşılaşılan iletişim problemlerindedir. Bu problemler evliliklerde uyumu olumsuz etkilemektedir (Kara ve Ümmet 2021).

Mizah

Mizah, yaşamın gülünç ve manasız yanlarına dair bir değerlendirmedir. Sağlam bir mizah yorumundan bahsedebilmek ve mizahtan faydalanabilmek için farklı bir yeteneğe sahip olunmalıdır (Özkan Arslan, 2021).

Mizahın kullanılmasıyla gülmenin endorfin salgılanmasını etkilediğini ve bağışıklılıđı arttırdığını ve de stresle başa çıkmayı kolaylaştırdığını savunan araştırmacılar olmuştur (Oral, 2004). Kişi psikolojik olarak mizahla gevşer ve mizahı kullanarak ruhsal güçlülüđünü arttırır. Bununla beraber her gülünç olan mizah deđildir, mizah yapmak da kapasiteyi, dođru anı ve mizah kapasitesini gerektirir (Aydın, 2020).

Bireyler arası problemleri ve gerginlikleri en aza indirmek, diđer bireylerin de pozitif hislerini güçlendirmek için mizahın etkin bir biçimde kullanılması stres yaşantılarında baş etme yöntemi olarak önem kazanabilir (Yerlikaya, 2007).

Mizahın iyileştirici özelliđi farklı kültürlerde ve tarihsel süreçlerde de göz önünde bulundurulmuştur. Martin ve Lefcourt (1983) stresli olaylarla başa çıkabilmekte mizahın ciddi bir yöntem olarak kullanıldığını ve mizahın insanları iyileştirici özelliđe sahip olduğunu ifade etmişlerdir.

Stresle Baş Etme Stratejisi Olarak Mizah

Stresle ilgili uzunca bir zaman araştırma yapmış olan Selye (1976) stresi organizmanın karşılaştığı deđişik olaylar karşısında verdiği normal bir tepki olarak ifade eder. Cücelođlu (1994) ise fiziksel ve sosyal çevrenin adaptasyon zorlukları nedeniyle ortaya çıkan, insanların özünde var olan bedensel ve psikolojik güçlerini zorlamalarına sebep olan etken şeklinde tanımlamaktadır.

Mizah bireye toplumsal yönden destek sağlar ve sađlığı olumlu etkiler. Bireyler arasında oluşan problemleri en aza indirmek ve insanlarda iyi duygular oluşturmak amacıyla mizahı kullananlar daha sosyal olabilirler. Terapötik mizahı kullanmanın insanların sosyal yönden gelişmelerine katkı sađladığı söylenebilir (Martin, 2004).

Bireyler güç durumlarda bazı müdahale biçimleri bulup bu müdahalelerden birini kullanırlar. Mizah yoluyla baş etmede bireylerin güç olaylarda kullandıkları yöntemlerdendir. Mizah insanları stresli olaylar karşısında bedenlen ve ruhen destekler. Mizah ile baş etmede insanlar karşılaştıkları zor yaşantılar karşısında güçlü durabilmek için o an yaşadıkları stresle ilgili şaka yaparak bir takım sonuçlar elde etmektedirler (Satici ve Deniz,2017).

Mizahın başa çıkma becerisi olduğunu iddia edenler mizahın bir kabiliyet mi yoksa kalıcı bir kişilik özelliđi mi olduğu noktasında ortak bir sonuca varamamışlarsa da literatürde Freud, Allport, Rogers ve May mizahı, sađlam bir başa çıkma yöntemi şeklinde tanımlamışlardır (Martin ve Lefcourt, 1983).

Davies (1982), mizahın insanı bir gruba ait hissettirdiğini ve insanlar arasındaki iletişimi güçlendirdiğini söylemiştir. Bu sebeple grupta problemlerin en aza inebileceğini, gruba ait deđerlerin oluşacağını ve bu deđerlerin güç kazanabileceğini ifade etmiştir. Mizahın gerginlik ve kaygıda kullanımının, zihinsel çarpıtmalarımızın etkisini azalttığı görülmektedir (Yerlikaya, 2009). Mizah zihinsel anlamda bir deđişiklik vadeder. Bu deđişiklik sayesinde bireyler mizah yoluyla kaygıyı ve stresi belirli bir seviyede tutulabilir (Abel, 2002).

İlgili Araştırmalar

Evlilik uyumu ve stresle baş etme yöntemlerinin incelenmesine yönelik yapılan araştırmada evliliklerinde problem olan ve olmayan bireylerin baş etme yöntemleriyle sahip oldukları stres faktörleri arasındaki ilişki incelenmiştir. Buna göre bireyler dört kümeye ayrılmıştır. Evlilik uyumu puanı az olan birinci grup, eşlerden birinin yüksek ötekinin düşük olduğu çiftler ikinci ve evlilik uyumu yüksek olanlarsa üçüncü gruptadır. Erkeklerde eđer evlilik doyumu azsa çiftin ikisinde de stresle baş etmede zayıflık, kadınlarda uyum seviyesi düşük olduğundaysa sadece kadının işlevselliğinde sapmalar görülmüştür (Whiffen ve Gotlib, 1989).

Özbey (2012) yaptığı araştırmada, evlilik uyumunun çocukların davranışlarını direkt etkilediğini ifade etmiştir. Ebeveynlerin iletişimlerinin incelendiđi bir araştırmada; ilerleyen yaşlarda evlenmenin kadınların ilişki uyumlarını artırırken, evlilik uyumlarını arttırmak için sessiz kaldıkları sonucu görülmüştür.

Fidanođlu (2006) tarafından yapılan araştırmada evlilik uyumu, mizah tarzları ve kaygı düzeyi arasındaki ilişki incelemiştir. Buna göre olumlu mizah tarzı kullanan bireylerin evlilik uyumları yüksektir. Kadınların evlilik uyumunu arttıran en önemli faktörlerden biri mizah tarzı iken erkeklerde

aynı sonuca varılamamıştır. Çalışmada çiftlerin mizahı kullanma düzeylerindeki artışın evlilik uyumunu olumlu olarak etkilediği görülmektedir. Mizahi özelliklerin olmadığı evlilikler ise daha olumsuz etkilenmektedirler. Bu anlamda mizah ilişkisi zenginleştirilmiştir.

Literatüre baktığımızda genel olarak evliliklerde mizah kullanımının evlilikleri olumlu yönde etkilediği ve evlilik uyumunu arttırdığı görülmüştür. Araştırmamızın sonuçlarından elde edilen bulguların da literatür bulguları ile paralellik gösterdiği söylenebilir.

YÖNTEM

Araştırmanın Yöntemi

Bu araştırma nicel bir araştırma çerçevesinde tasarlanmış olup ilişkisel tarama yöntemi ve amaçlı örneklem modeline uygun olarak yapılmıştır. Araştırma kapsamında örneklem büyüklüğünü bu araştırmaya katılmaya gönüllü olan Türkiye'deki evli bireylerden 525 tanesi oluşturmuş, basit tesadüfi örneklem biçimi kullanılmıştır. Veriler Nisan 2023 itibarıyla online olarak alınmıştır. Hazırlanan form, Google Forms ve diğer sosyal medya kanalları kullanılarak çevredeki evli bireylere ulaştırılarak ve onlardan da kendi çevrelerindeki evli bireylere formu ulaştırmaları istenmiştir.

Araştırma verilerine araştırmacı tarafından hazırlanmış kişisel bilgi formu, mizah yoluyla başa çıkma ölçeği ve çift uyum ölçeği ile ulaşılmış, araştırmacı tarafından hazırlanan formda katılımcıların yaşı, cinsiyeti, medeni durum, eğitim durumu, çocuk sayısı, gelir düzeyi gibi demografik değişkenler hakkında bilgi alınması amaçlanmıştır.

Araştırmadan elde edilen veriler normallik varsayımı dikkate alınarak uygun parametrik istatistiksel yöntemlerle değerlendirilmiştir.

Örneklem/ Çalışma Grubu

Araştırmanın evrenini Türkiye'deki evli bireyler oluştururken, çalışma grubunu ise Samsun ilinde yaşayan evli bireyler oluşturmuştur.

Veri Toplama Araçları

Kişisel Bilgi Formu

Çalışmaya gönüllü katılacak bireylerin sosyodemografik özelliklerini belirlemek ve belirlenen özellik gruplarına göre analizler yapabilmek amacıyla araştırmacı tarafından hazırlanan "Kişisel Bilgi Formu" kullanılmıştır.

Mizah Yoluyla Başa Çıkma Ölçeği (MYBC):

Stresle baş etmede mizahın hangi oranda kullanıldığını belirlemek amacıyla Martin ve Lefcourt (1983) tarafından geliştirilen ölçeğin Türkçeye uyarlaması Yerlikaya (2009) tarafından yapılmıştır. Ölçek yedi maddeden oluşmaktadır. Bu ölçekten alınan puanların yüksekliği, bireyin stresli olaylar yaşadığında mizahı ne seviyede baş etme yöntemi olacak şekilde kullandığını ortaya çıkarmaktadır. Ölçeğin Cronbach alfa iç tutarlık katsayısı .67 olarak saptanmıştır. Ölçek likert tipi derecelendirme ölçeği olup 5 (Tamamen katılıyorum) ile 1 (Kesinlikle katılmıyorum) arasında puanlanmaktadır.

Yenilenmiş Çift Uyum Ölçeği (YÇUÖ):

Gündoğdu (2007)'nin hazırladığı YÇUÖ, evlilik veya benzer beraberliklerde evli veya evli olmayan çiftlerin ilişki niteliğini ölçmek üzere oluşturulmuştur. Bu ölçek 14 madde içermektedir. Elde edilecek tavan puan 70'tir. Çıkan puan bize ilişki niteliğini verir. Total güvenilirlik katsayısı (Cronbach alfa) .87 şeklinde tespit edilmiştir (Bayraktaroğlu ve Çakıcı, 2017).

İşlem

Araştırmada veri toplama süreci Ondokuz Mayıs Üniversitesi Etik Kurulu tarafından alınan Etik Kurul onayı sonrasında başlamıştır. Veriler Google Formlar üzerinden çevrimiçi olarak toplanarak katılımcılara araştırmanın amacı, araştırmanın kimler tarafından yapılacağı, verilen tüm bilgilerin gizli tutulacağı, katılımcılardan kişisel hiçbir bilgi istenmeyeceği ve çalışma verilerinin toplu değerlendirileceği bilgileri verilmiştir. Çalışmaya evli bireyler gönüllülük esasına göre katılmışlardır.

Veri Analizi

Toplanan verilerin SPSS 25 paket programı aracılığıyla analizleri yapılmıştır. George ve Mallery (2010) değişkenler arası basıklık ve çarpıklık değerlerinin ± 2 aralığında olması halinde değişkenlerin normal dağılım gösterdiğini; Büyüköztürk, Çokluk ve Köklü ise değişkenler arası basıklık ve çarpıklık değerlerinin ± 1 aralığında olması halinde değişkenlerin normal dağılım gösterdiğini kabul etmişlerdir. Araştırmada elde edilen bulguların analizleri sonrasında değişkenler arasındaki çarpıklık değerlerinin $-.161$ ile $-.119$ arasında; basıklık değerlerinin ise $.175$ ile $.216$ arasında olduğu ortaya konmuştur. Bu analizler sonucunda verilerin normal dağılım gösterdikleri varsayılmıştır. Toplanan verilerin analiz aşamasında tanımlayıcı istatistikler kullanılmıştır. Verilerin analizleri Pearson momentler çarpım korelasyon yöntemi kullanılarak gerçekleştirilmiştir.

BULGULAR

Bu bölümde Mizah Yoluyla Başa Çıkma ve Yenilenmiş Çift Uyumu ölçeklerinden toplanan veriler ile araştırmacının hazırladığı kişisel bilgi formundan elde edilen veriler yer almaktadır.

Tablo 1: Katılımcıların Kişisel İlişkin Bulgular

Değişkenler	Kategoriler	n	%
Evlilik Süresi	0-5 Yıl	128	24.4
	6-10 Yıl	169	32.2
	11 Yıl ve Üzeri	228	43.4
	Toplam	525	100.0
Cinsiyet	Kadın	311	59.2
	Erkek	214	40.8
	Toplam	525	100.0
Yaş	24-33 Yaş	142	27.0
	34-43 Yaş	254	48.4
	44 Yaş ve Üzeri	129	24.6
	Toplam	525	100.0
Çocuk Sayısı	Çocuksuz	75	14.3
	1 Çocuk	161	30.7
	2 Çocuk	237	45.1
	3 Çocuk ve Üzeri	52	9.9
	Toplam	525	100.0
Eğitim Durumu	İlköğretim (İlk ve Ortaokul)	24	4.6
	Lise	44	8.4
	Lisans	41	7.8
	Ön Lisans	314	59.8
	Lisans Üstü	102	19.4

	Toplam	525	100.0
Gelir Düzeyi	Düşük	34	6.5
	Orta	447	85.1
	Yüksek	44	8.4
	Toplam	525	100.0

Tablo 1’de kişisel bilgi formu aracılığıyla elde edilen sosyodemografik değişkenlere ilişkin bulgular yer almaktadır.

Tablo 2: Katılımcıların Ölçek Puanlarına İlişkin Bulgular

Değişkenler	<i>n</i>	\bar{X}	<i>Ss</i>	Min.	Max.
Mizah Yoluyla Başa Çıkma	525	19.38	3.40	7.00	28.00
Çift Uyumu	525	47.13	5.70	28.00	70.00

Tablo 2’de Katılımcıların “Mizah Yoluyla Başa Çıkma Ölçeği” puan ortalamaları 19.38, “Çift Uyumu Ölçeği” puan ortalamaları 47.13 olarak bulunmuştur.

Tablo 3: Mizah Yoluyla Başa Çıkma Düzeyi İle Çift Uyumu Arasındaki İlişki

Değişkenler	Çift Uyumu
	<i>r</i>
Mizah Yoluyla Başa Çıkma	.14*
	<i>p</i>
	.00

* $p < .05$

Araştırmada değişkenler olarak belirlenen mizah yoluyla başa çıkma ile çift uyumu arasındaki ilişkilerin belirlenmesi ve hangi yönde, ne derecede farklılaştığının bulunması amacıyla korelasyon analizi yapılmıştır. Değişkenlerin birbirleriyle olan ilişkileri Pearson momentler çarpım korelasyon katsayısı kullanılarak belirlenmiştir.

Tablo 3’e bakıldığında Mizah Yoluyla Başa Çıkma Ölçeği puanı ile Çift uyumu Ölçeği puanı arasında çok zayıf düzeyde pozitif yönde istatistiksel olarak anlamlı doğrusal bir ilişki vardır ($r = 0.14$, $p = 0.001$).

Tablo 4: Evlilik Süresine Göre Mizah Yoluyla Başa Çıkma Düzeyi İle Çift Uyumu Arasındaki İlişki

Değişkenler	Çift Uyumu
0-5 Yıl	<i>r</i>
	.30
6-10 Yıl	<i>p</i>
	.09
11 Yıl ve Üzeri	<i>r</i>
	.22
Mizah Yoluyla Başa Çıkma	<i>p</i>
	.09
Mizah Yoluyla Başa Çıkma	<i>r</i>
	.20*
Mizah Yoluyla Başa Çıkma	<i>p</i>
	.00

* $p < .05$

Katılımcıların evlilik sürelerine göre mizah yoluyla başa çıkma ile çift uyumu arasındaki ilişki Pearson korelasyon analizi ile incelenmiştir. Evlilik süresi 0-5 yıl arası olan katılımcılar ile evlilik süresi 6-10 yıl arası olan katılımcıların mizah yoluyla başa çıkma ile çift uyumu arasında anlamlı bir ilişki

bulunamamıştır. Bununla beraber evlilik süresi 11 yıl ve üzeri olan katılımcıların mizah yoluyla başa çıkma ile çift uyumu arasında çok zayıf düzeyde pozitif yönde istatistiksel olarak anlamlı doğrusal bir ilişki vardır ($r = .20, p < .05$). Yani katılımcılardan 11yıl ve üzeri evlilik süresine sahip olanların mizah yoluyla başa çıkma düzeyleri ile çift uyumları anlamlı olarak birlikte artmakta veya azalmaktadır.

Tablo 5: Cinsiyete Göre Mizah Yoluyla Başa Çıkma Düzeyi İle Çift Uyumu Arasındaki İlişki

Değişkenler		Çift Uyumu	
Kadın	Mizah Yoluyla Başa Çıkma	<i>r</i>	.17*
		<i>p</i>	.00
Erkek	Mizah Yoluyla Başa Çıkma	<i>r</i>	.12
		<i>p</i>	.08

* $p < .05$

Katılımcıların cinsiyetlerine göre mizah yoluyla başa çıkma ile çift uyumu arasındaki ilişki Pearson korelasyon analizi ile incelenmiştir. Kadın katılımcıların mizah yoluyla başa çıkma ile çift uyumu arasında anlamlı bir ilişki bulunmuştur. Yani kadın katılımcıların mizah yoluyla başa çıkma ile çift uyumu arasında çok zayıf düzeyde pozitif yönde istatistiksel olarak anlamlı doğrusal bir ilişki vardır ($r = .17, p < .05$). Buradan hareketle kadın katılımcıların mizah yoluyla başa çıkma düzeyleri ile çift uyumlarının anlamlı olarak birlikte arttığı veya azaldığı söylenebilir. Erkek katılımcıların mizah yoluyla başa çıkma ile çift uyumu arasında anlamlı bir ilişki bulunmamıştır.

Tablo 6: Yaşa Göre Mizah Yoluyla Başa Çıkma Düzeyi İle Çift Uyumu Arasındaki İlişki

Değişkenler		Çift Uyumu	
24-33 Yaş	Mizah Yoluyla Başa Çıkma	<i>r</i>	.19*
		<i>p</i>	.02
34-43 Yaş	Mizah Yoluyla Başa Çıkma	<i>r</i>	.08
		<i>p</i>	.19
44 Yaş ve Üzeri	Mizah Yoluyla Başa Çıkma	<i>r</i>	.24*
		<i>p</i>	.00

* $p < .05$

Katılımcıların yaşlarına göre mizah yoluyla başa çıkma ile çift uyumu arasındaki ilişki Pearson korelasyon analizi ile incelenmiştir. Yaşları 34-43 arası olan katılımcıların mizah yoluyla başa çıkma ile çift uyumu arasında anlamlı bir ilişki bulunmamıştır. Yaşları 24-33 arası olan katılımcılar ile 44 yaş ve üzeri olan katılımcıların mizah yoluyla başa çıkma ile çift uyumu arasında anlamlı bir ilişki bulunmuştur. Yaşları 24-33 arası olan katılımcıların mizah yoluyla başa çıkma ile çift uyumu arasında çok zayıf düzeyde pozitif yönde istatistiksel olarak anlamlı doğrusal bir ilişki vardır ($r = .19, p < .05$). Bununla beraber 44 yaş ve üzeri olan katılımcıların mizah yoluyla başa çıkma ile çift uyumu arasında çok zayıf düzeyde pozitif yönde istatistiksel olarak anlamlı doğrusal bir ilişki vardır ($r = .24, p < .05$). Yani katılımcılardan 24-33 yaş arası ile 44 yaş ve üzeri olanların mizah yoluyla başa çıkma düzeyleri ile çift uyumları anlamlı olarak birlikte artmakta veya azalmaktadır.

Tablo 7: Çocuk Sayısına Göre Mizah Yoluyla Başa Çıkma Düzeyi İle Çift Uyumu Arasındaki İlişki

Değişkenler		Çift Uyumu	
Çocuksuz	Mizah Yoluyla Başa Çıkma	<i>r</i>	.26*

		<i>p</i>	.03
1 Çocuk	Mizah Yoluyla Başa Çıkma	<i>r</i>	.11
		<i>p</i>	.18
2 Çocuk	Mizah Yoluyla Başa Çıkma	<i>p</i>	.10
		<i>p</i>	.12
3 Çocuk ve Üzeri	Mizah Yoluyla Başa Çıkma	<i>r</i>	.27
		<i>p</i>	.06

* $p < .05$

Katılımcıların çocuk sayısına göre mizah yoluyla başa çıkma ile çift uyumu arasındaki ilişki Pearson korelasyon analizi ile incelenmiştir. 1, 2, 3 ve üzeri çocuk sahibi olan katılımcıların mizah yoluyla başa çıkma ile çift uyumu arasında anlamlı bir ilişki bulunmamıştır. Çocuğu olmayan katılımcıların mizah yoluyla başa çıkma ile çift uyumu arasında anlamlı bir ilişki bulunmuştur. Çocuğu olmayan katılımcıların mizah yoluyla başa çıkma ile çift uyumu arasında zayıf düzeyde pozitif yönde istatistiksel olarak anlamlı doğrusal bir ilişki vardır ($r = .26$, $p < .05$). Yani katılımcılardan hiç çocuğu olmayanların mizah yoluyla başa çıkma düzeyleri ile çift uyumları anlamlı olarak birlikte artmakta veya azalmaktadır.

Tablo 8: Eğitim Durumuna Göre Mizah Yoluyla Başa Çıkma Düzeyi İle Çift Uyumu Arasındaki İlişki

Değişkenler		Çift Uyumu	
İlköğretim (İlkokul-Ortaokul)	Mizah Yoluyla Başa Çıkma	<i>r</i>	.10
		<i>p</i>	.65
Lise	Mizah Yoluyla Başa Çıkma	<i>r</i>	.16
		<i>p</i>	.29
Ön Lisans	Mizah Yoluyla Başa Çıkma	<i>r</i>	.04
		<i>p</i>	.81
Lisans	Mizah Yoluyla Başa Çıkma	<i>p</i>	.21*
		<i>p</i>	.00
Lisansüstü	Mizah Yoluyla Başa Çıkma	<i>r</i>	-.12
		<i>p</i>	.24

* $p < .05$

Katılımcıların öğrenim düzeyine göre mizah yoluyla başa çıkma ile çift uyumu arasındaki ilişki Pearson korelasyon analizi ile incelenmiştir. İlköğretim, Lise, ön lisans ve lisansüstü öğrenim düzeyine sahip olan katılımcıların mizah yoluyla başa çıkma ile çift uyumu arasında anlamlı bir ilişki bulunmamıştır. Lisans düzeyindeki katılımcıların ise mizah yoluyla başa çıkma ile çift uyumu arasında çok zayıf düzeyde pozitif yönde istatistiksel olarak anlamlı doğrusal bir ilişki vardır ($r = .21$, $p < .05$). Yani katılımcılardan lisans mezunu katılımcıların mizah yoluyla başa çıkma düzeyleri ile çift uyumları anlamlı olarak birlikte artmakta veya azalmaktadır.

Tablo 9: Gelir Düzeyine Göre Mizah Yoluyla Başa Çıkma Düzeyi İle Çift Uyumu Arasındaki İlişki

Değişkenler		Çift Uyumu	
-------------	--	------------	--

Düşük	Mizah Yoluyla Başa Çıkma	<i>r</i>	.24
		<i>p</i>	.18
Orta	Mizah Yoluyla Başa Çıkma	<i>r</i>	.14*
		<i>p</i>	.00
Yüksek	Mizah Yoluyla Başa Çıkma	<i>r</i>	.08
		<i>p</i>	.59

* $p < .05$

Katılımcıların gelir düzeyine göre mizah yoluyla başa çıkma ile çift uyumu arasındaki ilişki Pearson korelasyon analizi ile incelenmiştir. Düşük ve yüksek oranda gelir düzeyine sahip olan katılımcıların mizah yoluyla başa çıkma ile çift uyumu arasında anlamlı bir ilişki bulunmamıştır. Orta gelir düzeyindeki katılımcıların ise mizah yoluyla başa çıkma ile çift uyumu arasında çok zayıf düzeyde pozitif yönde istatistiksel olarak anlamlı doğrusal bir ilişki vardır ($r = .14, p < .05$). Yani katılımcılardan orta gelir düzeyine sahip olanların mizah yoluyla başa çıkma düzeyleri ile çift uyumları anlamlı olarak birlikte artmakta veya azalmaktadır.

TARTIŞMA VE SONUÇ

Bu araştırmada evli bireylerin ilişki uyumları ile stresle mizah yoluyla baş etme düzeyleri arasındaki ilişkinin bazı değişkenlere göre nasıl farklılaştığı incelenmiştir. Yapılan analizlerle ortaya çıkan bulgular ve sonuçlar aşağıda tartışılmış ve yorumlanmıştır.

Mizah Yoluyla Başa Çıkma Düzeyi İle İlişki Uyumu Arasındaki İlişkinin Tartışılması

Katılımcıların ölçek puan ortalamaları arasındaki ilişki incelendiğinde, Mizah Yoluyla Başa Çıkma Ölçeği puanı ile Çift Uyumu Ölçeği puanı arasında çok zayıf düzeyde pozitif yönde istatistiksel olarak anlamlı doğrusal bir ilişki olduğu bulunmuştur. Yani evliliklerde stresle mizah yoluyla başa çıkma düzeyi arttıkça çift uyumunun da arttığı söylenebilir.

Ülkemizde artık mizah ile ilgili araştırmalar artış gösterse de mizah ve stres ilişkisinin değerlendirildiği çalışmalara yok denilecek kadar azdır. Mizah ve stresle başa çıkma ilişkisinin incelendiği iki araştırma (Durmuş ve Tezer, 2001; Yerlikaya, 2007) mevcuttur. Fakat bu araştırmalarda da yüksek veya düşük seviyede mizaha veya mizah tarzlarına sahip kişilerin, stresle karşılaştıklarındaki davranış şekillerini araştıran bir inceleme yapılmadığı görülmüştür. Farklı ülkelerde mizahın, hem stres hem de olumsuz yaşam olaylarının karşısındaki pozitif etkilerini ölçen araştırmaların (Anderson ve Arnoult 1989; Erickson ve Feldstein, 2007) geniş bir zaman aralığına yayıldığı görülmüştür. Ancak ülkemizde bu konulardaki araştırmaların son zamanlarda yoğunlaştığı belirlenmiştir (Yerlikaya, 2007; Öz ve Hiçdurmaz, 2010; Dağlar vd., 2018; KulaberDermirci, 2019; Subölen, 2020; Uçar, 2021).

Literatürde genel olarak evlilik uyumu ve mizah tarzlarının karşılaştırıldığı görülmüş ve bizim çalışmamızda olduğu gibi çift uyumu ve mizah yoluyla başa çıkma arasındaki ilişkinin incelendiği araştırmalara rastlanamamıştır. Güngör ve İlhan (2008)'in yapmış olduğu araştırmaya göre evlilik uyumu ile mizah tarzları arasındaki ilişki incelenmiş ve ilişkinin kadınlarda daha yüksek olduğu ortaya konmuştur.

Evlilik Süresi Değişkenine Göre İlişki Uyumları İle Stresle Mizah Yoluyla Baş Etme Düzeylerine İlişkin Sonuçların Tartışılması

Araştırmadan elde edilen sonuçlar evlilik süresi 0-5 yıl arası olan katılımcılar ile evlilik süresi 6-10 yıl arası olan katılımcıların mizah yoluyla başa çıkma ile çift uyumu arasında anlamlı bir ilişki bulunamamıştır. Bununla beraber evlilik süresi 11 yıl ve üzeri olan katılımcıların mizah yoluyla başa çıkma ile çift uyumu arasında çok zayıf düzeyde pozitif yönde istatistiksel olarak anlamlı doğrusal bir ilişki vardır. 11 yıl ve üzerinde evlilik süresine sahip olan bireylerin stresle mizah yoluyla baş etme düzeyleri arttıkça evlilik uyumlarının da artmış olduğunu görmekteyiz.

Literatür incelendiğinde araştırmamız sonuçlarıyla paralellik gösteren çalışmalara rastlanmıştır. Anderson ve ark.(aktaran Özmet, 2021)1983'te çalışmalarında evlilik süresi arttıkça ilişkinin de daha iyi bir seviyeye geldiğini söylemişlerdir. Aktaş (2009) yaptığı araştırmada ilişki uyumu ve evlikte geçen zamanın anlamlı bir ilişki içinde olduğunu söylemiştir. Akpınarlı (2022) yapmış olduğu çalışmada evlilik süresi açısından evlilik uyumu ve evlilik süresine bakıldığında 0-2 yıl süreyle evli kalanların evlilik uyumları arasında anlamlı bir korelasyon olduğunu bulmuştur.

Literatürde araştırmamızın sonucu desteklemeyen çalışmalar da mevcuttur. Örneğin Şener ve Terzioğlu (2008) araştırmalarında evlilik süresi arttıkça uyum seviyesinin de azaldığı sonucunu bulmuşlardır. Bununla beraber Erdoğan (2007), Tutarel Kışlak ve Çabukça (2000) ve Demir (2016) çalışmalarında evlilik süresinin evlilik uyumunu etkilemediğini ortaya koymuştur. Fidanoğlu (2006), 225 evli çift ile yaptığı araştırmasında evlilik süresi arttıkça mizahın azaldığını ortaya koymuştur.

Cinsiyet Değişkenine Göre İlişki Uyumları İle Stresle Mizah Yoluyla Baş Etme Düzeylerine İlişkin Sonuçların Tartışılması

Katılımcıların cinsiyetlerine göre mizah yoluyla başa çıkma düzeyleri ile çift uyumu arasındaki ilişki incelenmiş ve kadın katılımcıların mizah yoluyla başa çıkma düzeyi ile çift uyumu arasında anlamlı bir ilişki bulunmuştur. Yani kadın katılımcıların mizah yoluyla başa çıkma düzeyi ile çift uyumu arasında çok zayıf düzeyde pozitif yönde istatistiksel olarak anlamlı doğrusal bir ilişki vardır. Buradan hareketle kadın katılımcıların stresle mizah yoluyla başa çıkma düzeyleri ile çift uyumlarının anlamlı olarak birlikte arttığı veya azaldığı söylenebilir. Erkek katılımcıların ise stresle mizah yoluyla başa çıkma ile çift uyumu arasında anlamlı bir ilişki bulunmamıştır.

Literatürde bizim yaptığımız araştırma bulgularıyla aynı sonuçlara sahip çalışmalar mevcutken cinsiyet değişkeninin çift uyumunu etkilemediği sonucuna varan çalışmalar da mevcuttur. Örneğin Tutarel Kışlak (2002) ve Çelik ve Tümkaya (2012) araştırmalarında kadın ve erkek faktörünün çift uyumunda önemli bir değişken olmadığı sonucuna varmışlardır. Çağ ve Yıldırım (2013) yaptıkları çalışmada cinsiyetin evlilik uyumunu önemli ölçüde yordamadığını belirtmişlerdir. Aktürk (2006) yaptığı çalışmada erkeklerin evlilik uyumunu kadınlarınkine göre yüksek bulmuştur.

Literatürde cinsiyet değişkeninin stresle mizah yoluyla başa çıkma ile çift uyumu arasındaki ilişkiyi inceleyen ve anlamlı ilişki bulan araştırmalara rastlanmamıştır. Ancak mizah tarzlarının çift uyumuna etkisi ile ilgili cinsiyet değişkenini içeren çalışmalar mevcuttur. Ünal ve Akgün (2019) mizah türleri ve çift uyumunda cinsiyetin anlamlı olarak farklılık gösterdiğini belirtmişlerdir. Durmuş ve Tezer (2001) üniversite öğrencileriyle yaptıkları araştırmada yüksek mizah anlayışına sahip öğrencilerin daha iyimser başa çıkma tarzlarına başvurduklarını; cinsiyete göre bakıldığında ise kızların daha olumsuz, erkeklerin ise olumlu başa çıkma tarzlarını kullandıklarını ortaya koymuşlardır.

Ziv (aktaran Keleş, 2018) 1988'de 50 evli çiftle yaptığı araştırmada bireylerin evliliklerinde mizahı kullanma seviyelerini incelemiştir. Katılımcılar çoğunlukla eşiyile beraber mizahı kullandığını ve bunun da ilişkilerine iyi geldiğini belirtmişlerdir. Evliliklerde çoğunlukla kullanılan mizahın sosyal mizah olduğu ve bunun da çiftlerin iyi birer eşolmalarına yardımcı olduğu görülmüştür. Yine mizah kullanımının kadın ve erkeklerde anlamlı olarak farklılaştığı ve erkeklerin kadınlara göre daha fazla mizah kullandığı tespit edilmiştir.

Yaş Değişkenine Göre İlişki Uyumları İle Stresle Mizah Yoluyla Baş Etme Tutumlarına İlişkin Sonuçların Tartışılması

Araştırmamızda katılımcıların yaşlarına göre mizah yoluyla başa çıkma ile çift uyumu arasındaki ilişkiye bakıldığında yaşları 34-43 arası olan katılımcıların mizah yoluyla başa çıkma ile çift uyumu arasında anlamlı bir ilişki bulunmamıştır. Yaşları 24-33 arası olan katılımcılar ile 44 yaş ve üzeri olan katılımcıların mizah yoluyla başa çıkma ile çift uyumu arasında anlamlı bir ilişki bulunmuştur. Yaşları 24-33 arası olan katılımcıların mizah yoluyla başa çıkma ile çift uyumu arasında çok zayıf düzeyde pozitif yönde istatistiksel olarak anlamlı doğrusal bir ilişki vardır. Bununla beraber 44 yaş ve üzeri olan katılımcıların mizah yoluyla başa çıkma ile çift uyumu arasında çok zayıf düzeyde pozitif yönde istatistiksel olarak anlamlı doğrusal bir ilişki vardır. Yani katılımcılardan 24-33 yaş arası ile 44 yaş ve üzeri olanların stresle mizah yoluyla başa çıkma düzeyleri ile çift uyumları anlamlı olarak birlikte artmakta veya azalmaktadır.

Özmet (2021)'in yapmış olduğu araştırmanın bulgularına bakıldığında evlilik uyumu ile yaş zayıf düzeyde negatif ilişki göstermektedir. Kara ve Ümmet (2021) yapmış olduğu araştırmasında evlilik yaşı ve evlilik uyumu arasında anlamlı ilişki bulunmuştur. Ve bu çalışmada 29-33 yaş arasında olanların uyumları ve 34 yaş ve üzerinde olanların evlilik uyumları, 24-28 yaş grubunun çatışma ortalamaları diğer yaş gruplarından daha fazla bulunmuştur. Yapılan çalışmalarda yaşla beraber olgunlaşmanın artıyor olması evlilik uyumunu arttırmaktadır. Alanyazında benzer sonuçlar bulgularımızı destekler yöndedir.

Mizah yoluyla baş etme ve yaş değişkenine bakıldığında literatürde bu iki değişken arasındaki ilişkiyi araştıran bir çalışmaya rastlanmamıştır. Bununla beraber mizah tarzları ve yaş arasında anlamlı farklılaşma olmadığını gösteren bulgulara rastlanmıştır (Cesur, 2018; Uyanık vd., 2015).

Ertemli (2019) ve Koç (2020) yaptıkları çalışmalarda stresle başa çıkma ile yaş değişkenlerinin anlamlı olarak farklılaşmadığını ortaya koymuşlardır. Taşgın ve Çağlayan (2011) ile Uzun ve Bozkurt (2014) araştırmalarında stresle baş etmede gösterilen tutumların yaşa göre değişmediği bulunmuştur.

Çocuk Sayısı Değişkenine Göre İlişki Uyumları İle Stresle Mizah Yoluyla Baş Etme Tutumlarına İlişkin Sonuçların Tartışılması

Araştırmamızda katılımcıların çocuk sayısına göre mizah yoluyla başa çıkma ile çift uyumu arasındaki ilişki incelenmiş olup 1, 2, 3 ve üzeri çocuk sahibi olan katılımcıların mizah yoluyla başa çıkma ile çift uyumu arasında anlamlı bir ilişki bulunmamıştır. Çocuğu olmayan katılımcılarda mizah yoluyla başa çıkma ile çift uyumu arasında anlamlı bir ilişki bulunmuştur. Çocuğu olmayan katılımcıların mizah yoluyla başa çıkma düzeyleri ile çift uyumu arasında zayıf düzeyde pozitif yönde istatistiksel olarak anlamlı doğrusal bir ilişki vardır. Yani katılımcılardan hiç çocuğu olmayanların stresle mizah yoluyla baş etme düzeyleri ile çift uyumları anlamlı olarak birlikte artmakta veya azalmaktadır. Hiç çocuğu olmayan evli bireylerin stresle mizah yoluyla baş etme düzeyleri arttıkça evlilik uyumları da artmakta ve stresle mizah yoluyla baş etme düzeyleri azaldığında ise evlilik uyumları da azalmaktadır denilebilir.

Literatüre baktığımızda Taşköprü (2013) yaptığı çalışmada problem çözme ile çocuk sahibi olma arasında ilişki bulunamamıştır.

Şendil ve Korkut (2012)'un yaptıkları çalışmada çocuk sayısı arttıkça evlilik uyumu yaşanan sorunlar nedeniyle azaldığını ortaya koymuşlardır. Bu çalışmaya benzer şekilde Çakmak-Tolan (2015) araştırmasında çocuğu olmayan ve 1 çocuğu olan bireylerin, 2 çocuklu evliliklere göre evlilik uyumunda daha fazla puana sahiptirler. Bunlarla beraber sahip olunan çocuk sayısı arttıkça uyumun da arttığını gösteren araştırmalara alan yazında rastlanmıştır (Çınar, 2008; Güçlü Ergin, 2008). Bu bulgu bu çalışmayla benzerlik göstermekle beraber, çocuğu olmayan bireylerin daha az meşguliyetleri olması nedeniyle evlilik uyumlarının daha yüksek olduğu söylenebilir. Ayrıca ebeveyn olmanın başlı başına anne ve babaya pek çok görev ve sorumluluk yüklediği bilinmektedir; bu nedenle bu durumun evlilik uyumunda olumsuzluklara yol açabileceği söylenebilir.

Eğitim Durumu Değişkenine Göre İlişki Uyumları İle Stresle Mizah Yoluyla Baş Etme Tutumlarına İlişkin Sonuçların Tartışılması

Araştırmada katılımcıların öğrenim düzeyine göre mizah yoluyla başa çıkma ile çift uyumu arasındaki ilişkiye bakıldığında; İlköğretim, Lise, ön lisans ve lisansüstü öğrenim düzeyine sahip olan katılımcıların mizah yoluyla başa çıkma ile çift uyumu arasında anlamlı bir ilişki bulunmamıştır. Lisans düzeyindeki katılımcıların ise mizah yoluyla başa çıkma ile çift uyumu arasında çok zayıf düzeyde pozitif yönde istatistiksel olarak anlamlı doğrusal bir ilişki vardır. Yani katılımcılardan lisans mezunu katılımcıların stresle mizah yoluyla başa çıkma düzeyleri ile çift uyumları anlamlı olarak birlikte artmakta veya azalmaktadır diyebiliriz.

Evlilik uyumu ve eğitim durumu açısından yapılan çalışmaların bulgularına bakıldığında eğitim seviyesi değişse bile evliliklerde uyumun yakalanabileceği görülmektedir. Robbins, Stotenberg, Robbins ve Ross (2002) yaptıkları araştırmalarda bu sonucu desteklemektedir. Demir (2014) araştırmasında evlilik doyumu ve eğitim arasındaki ilişkiyi incelemiş ve bu iki değişken arasında anlamlı bir farklılaşma olmadığı sonucuna varmıştır. Çağ ve Yıldırım (2013) tarafından yapılan çalışmaya göre eğitim ve evlilik uyumu arasında zıt yönde bir ilişki olduğunu bulmuştur.

Eđitim seviyesi yksek olan bir rneklem ile yapılan alıřmada eđitim dzeyi arttıka kadınlara erkeklere gre evlilik uyumlarının daha az dzeyde olduđu sonucu bulunmuřtur (elik ve Tmkaya, 2012). Bu bulguyu kadınlara eđitim seviyelerinin ykselmesi ile iř hayatında daha fazla sorumluluk alması ve aynı zamanda evdeki sorumluluklarının da eřiyle eřitleniyor olması, eđitimin evlilik uyumunda cinsiyet bakımından nemli bir deđiřken olduđunu gstermektedir.

Yıldız (2012) arařtırmasında yksek eđitim dzeyine sahip bireylerin okuryazar-ilkokul mezunu kiřilere gre daha yksek ift uyumuna sahip olduđu sonucunu bulmuřtur. Bu arařtırmalar bizim alıřmamızın kiřinin eđitim seviyesi arttıka uyumlarının da arttıđını desteklemektedir. Aynı řekilde eđitim dzeyi ykseldikçe stresle bař etmenin de artacađı varsayılabilir.

Bařka arařtırmalara bakıldıđında bireylerin eđitim seviyesi ve ift uyumları ile ilgili farklı bulgulara rastlanmıřtır. Eři yksek lisans seviyesindeki bireylerin, eři lisans dzeyinde olan veya eři doktora seviyesinde olanların eři yksek lisans seviyesinde olanlara gre ift uyumlarının yksek olduđu grlmřtr (Fıřılođlu, 1992). Buradan hareketle eđitim seviyesi arttıka evlilik uyumunun da artacađı, eđitim dzeyi azaldıđında ise evlilik uyumunun da azalacađı varsayılabilir.

Kksal (2019) ise arařtırmasında eđitim dzeyi ile ift uyumu arasında anlamlı bir fark olmadıđını tespit etmiřtir.

Gelir Dzeyi Deđiřkenine Gre İliři Uyumları İle Stresle Mizah Yoluyla Bař Etme Tutumlarına İliřkin Sonuların Tartıřılması

Arařtırmamızın bulguları analiz edildiđinde dřk ve yksek oranda gelir dzeyine sahip olan katılımcıların mizah yoluyla bařa ıkma ile ift uyumu arasında anlamlı bir iliři bulunmamıřtır. Orta gelir dzeyindeki katılımcıların ise mizah yoluyla bařa ıkma ile ift uyumu arasında ok zayıf dzeyde pozitif ynde istatistiksel olarak anlamlı dođrusal bir iliři vardır. Yani katılımcılardan orta gelir dzeyine sahip olanların stresle mizah yoluyla bařa ıkma dzeyleri ile ift uyumları anlamlı olarak birlikte artmakta veya azalmaktadır. Orta gelir dzeyindeki evli bireylerin stresi mizahla bař etme amacıyla kullanımı arttıka evlilik uyumları da artmaktadır.

Gelir durumu dřk kiřilerde evlilik uyumunun da dřk olduđu alan yazında mevcut olan bir bulgudur. Fakat gelir durumunun artması ile ift uyumunun da ykselmediđini gsteren arařtırmalar da mevcuttur. Bazı arařtırmalarda gelir durumu artan kiřilerin ift uyumlarının da arttıđı grlmektedir. Yıldırım (1992) ve Hořgr (2013) alıřmalarında bu sonucu desteklemektedir. Eriřti (2010) gelir dzeyi dřk evli iftlerin evliliklerinde de olumsuz etkilerin olduđunu tespit etmiřtir. řendil ve Korkut (2008) arařtırmasında gelir durumu dřk bireylerin iliři uyumlarının gelir dzeyi daha fazla olan bireylere gre daha az olduđu sonucunu bulmuřtur. Aktař (2009), akmak Tolan (2015), Birinci (2023) ve Kara ve mmet (2021) gelir dzeyinin ift uyumuna etki etmediđini tespit etmiřlerdir. Literatrde mevcut olan bu bulgular gelir seviyesinin iliři uyumuna gre farklılařtıđını gsterir. Aynı řekilde yine farklı alıřmalarda iftlerin ekonomik seviyelerinin ift uyumunu etkilediđi bulunmuřtur (Deveci vd., 2012; Kaya ve Varol, 2004).

NERİLER

Yapılan arařtırmaya gre tm bu bulgular dođrultusunda stresle mizah yoluyla bař etme dzeyi arttıka evli bireylerin iliři uyumlarının da arttıđı gzlemlenmiř olup, mizahın evliliklerde olumlu etkisi olduđundan sz edilebilir.

Bu bađlamda arařtırmanın sonularına gre řu nerilerde bulunulabilir:

1. Mizahın evliliklerde kullanımının iliři uyumunu da olumlu etkilediđi sonucundan yola ıkılarak evlenecek olan ya da evli bireylere stresle bař etmede mizahı daha sık kullanmaları noktasında eřitli eđitim ve seminerlere katılmaları nerilir.
2. Sosyo-demografik zellikler aısından dřk ekonomik gelir dzeyine ve dřk eđitim seviyesine sahip iftler zerinde farklı arařtırmalar yapılarak arařtırmamızın bulguları desteklenebilir.
3. Bireylerin zellikle evlilik ncesinde evlilik uyumunu arttırmaya ynelik danıřmanlık alabilecekleri Evlilik ve Aile Danıřma Merkezlerine ynlendirilmeleri sađlanabilir.

4. Yasa koyuculara evlilik öncesi eğitim içerikleri hazırlanması ve içeriklere pozitif psikoloji kapsamında evlilikte stresle başa çıkmada mizah kullanımını konusunun eklenmesi önerilebilir.

KAYNAKÇA

- Abel, M. H. (2002). Humor, stress, and coping strategies. *Humor: International Journal of Humor*, 15(4), 365–381.
- Akpınarlı Bedir, B. N. (2022). *Evli çiftlerde evlilik uyumu beş büyük kişilik özelliği manevi iyi olma ve kontrol odağı* (Yüksek lisans tezi). Akdeniz Üniversitesi, Antalya.
- Aktaş, S. (2009). *Eşlerden birinin kaygı düzeyi ile evlilik uyumu arasındaki ilişkinin belirlenmesi* (Yüksek lisans tezi). Maltepe Üniversitesi, İstanbul.
- Aktürk B.E. (2006). *Marital satisfaction in turkish remarried families: comparison among marital status, effect of stepchildren, and contributing factors* (Yüksek lisans tezi). Ortadoğu Teknik Üniversitesi Sosyal Bilimler Enstitüsü, Ankara.
- Anderson, C.A., ve Arnoult, L.H. (1989). An examination of perceived control, humor, irrational beliefs and positive stress as moderators of the relation between negative stress and health. *Basic and Applied Social Psychology*, 10, 101-117.
- Aydın, S. K. (2020). Kadınlarda mizah anlayışının aile hayatı ve sosyal hayat üzerindeki etkisi. *Aksaray İletişim Dergisi*, 2(1), 13-24.
- Bayraktar, A. (2015). *Bağlanma stilleri, çatışma eğilimi, çatışma çözüm stilleri ve evlilik uyumu arasındaki ilişki* (Yüksek lisans tezi). Üsküdar Üniversitesi, İstanbul.
- Bayraktaroğlu H.T. ve Çakıcı E. T. (2017). Psychometric properties of revised form of the dyadic adjustment scale in a sample from North Cyprus. *International Journal of Educational Science*, 19 (2,3), 113-119.
- Birinci, M. (2023). *Hekimler arasında evlilik uyumu ile sosyal medya bağımlılığı arasındaki ilişkinin değerlendirilmesi* (Tıpta uzmanlık tezi). Sağlık Bilimleri Üniversitesi, İstanbul.
- Cesur, S. (2018). *Öğretmen adaylarının bağımsız çalışabilme ve sorumluluk alabilme yetkinliği ile mizah tarzları ve zaman yönetimi becerileri arasındaki ilişki* (Yüksek lisans tezi). Ahi Evran Üniversitesi, Kırşehir.
- Cüceloğlu, D. (1994). *İnsan ve Davranışı. Psikolojinin Temel Kavramları*. İstanbul: Remzi Kitabevi.
- Çağ, P. ve Yıldırım, İ. (2013). Evlilik Doyumunu Yordayan İlişkisel ve Kişisel Değişkenler. *Turkish Psychological Counseling & Guidance Journal*, 4(39).
- Çakmak Tolan, Ö. (2015). *Evlilik uyumunun kişilik özellikleri, ilişkiye dair inançlar ve çatışma çözüm stilleri bağlamında yordanması: diyarbakır ili örneği* (Doktora tezi). İnönü Üniversitesi, Malatya.
- Çelik, M. ve Tümkaya, S. (2012). Öğretim elemanlarının evlilik uyumu ve yaşam doyumlarının iş değişkenleri ile değişkisi. *Ahi Evran Üniversitesi Kırşehir Eğitim Fakültesi Dergisi*, 13 (1), 223-238.
- Çınar, L. (2008). *Evlilik doyumunu: cinsiyet rolleri ve yardım arama tutumu* (Yüksek lisans tezi). Gazi Üniversitesi Sosyal Bilimler Enstitüsü, Ankara.
- Dağlar G., Duran Aksoy Ö., Bilgiç D., Uçuk S., Güneş H. (2018). Ebelik öğrencilerinin mizah duygusunun stresle baş etme yaklaşımlarına etkisi. *Süleyman Demirel Üniversitesi Sağlık Bilimleri Dergisi*, 94-101.
- Davies, C. (1982), Ethnic jokes, moral values, and social boundaries. *British Journal of Sociology*, 3, 383-403.
- Demir, D. (2016). *Evlilik uyumu ve bağlanma stilleri ve kişilerarası problem çözme davranışı arasındaki ilişkinin incelenmesi* (Yüksek lisans tezi). Maltepe Üniversitesi, İstanbul.
- Demir, E. (2014). *Farklı denetim odağına sahip evli bireylerin evlilik doyumlarının incelenmesi* (Yüksek lisans tezi). Gazi Üniversitesi, Ankara.

- Deveci, S. E., Çalmaz, A. ve Açık, Y. (2012). Doğu Anadolu’ da yeni açılan bir üniversitenin öğrencilerinde kaygı düzeylerinin sağlık, sosyal ve demografik faktörler ile ilişkisi. *Dicle Tıp Dergisi*, 39(2); 189-196.
- Durmuş, Y. ve Tezer, E. (2001). Mizah duygusu ve stresle başa çıkma tarzları arasındaki ilişki. *Türk Psikolojisi Dergisi*, 16 (47), 25-32.
- Erdoğan, S. (2007). *Evlilik uyumu ile psikiyatrik rahatsızlıklar, bağlanma stilleri ve mizaç ve karakter özellikleri arasındaki ilişkilerin incelenmesi* (Psikiyatri Anabilim Dalı Uzmanlık Tezi). Gazi Üniversitesi, Ankara.
- Ergin, A., Uzun, S. U., Bozkurt, A. İ. (2014). Tıp fakültesi öğrencilerinde stresle başa çıkma yöntemleri ve bu yöntemlerin sosyodemografik özelliklerle ilişkisi. *Fırat Tıp Dergisi*, 19(1), 31-37
- Erickson, S. J. ve Feldstein, S.W. (2007). Adolescent humor and its relationship to coping, defense strategies, psychological distress and well-being. *Child Psychiatry and Human Development*, 37 (3) 255-271.
- Erişti, A, (2010). *Bağlanma stilleri, kişilik özellikleri ve evlilik uyumu arasındaki ilişki*(Yüksek lisans tezi). Ege Üniversitesi Sağlık Bilimleri Enstitüsü, İzmir.
- Ertemli, G. D. (2019). *Eğitim fakültesi son sınıf öğrencilerinin erken dönem uyum bozucu şemaları ile stresle başa çıkma tutumları arasındaki ilişkinin incelenmesi* (Yüksek Lisans Tezi). İstanbul Aydın Üniversitesi, Sosyal Bilimler Enstitüsü, İstanbul.
- Fırsıloğlu, H. (1992). Lisansüstü öğrencilerinin evlilik uyumu. *Psikoloji Dergisi*, 7(28), 16-23.
- Fidanoğlu, O. (2006). *Evlilik uyumu, mizah tarzı ve kaygı düzeyi arasındaki ilişki* (Yüksek lisans tezi). Marmara Üniversitesi, İstanbul.
- Güçlü Ergin, N., (2008). *Evli ve boşanmış kişilerin evlilik uyumu ve cinsiyetçilik açısından karşılaştırılması* (Yüksek Lisans Tezi). Ankara Üniversitesi Sosyal Bilimler Enstitüsü, Ankara.
- Gündoğdu, A. (2007). *Relationship between self-construals and marital quality* (Yüksek lisans tezi). Orta Doğu Teknik Üniversitesi, Kıbrıs.
- Güngör, H. C. ve İlhan, T. (2008). Evlilik uyumu ve mizah tarzları arasındaki ilişkiler. *Aile ve Toplum Dergisi*, 4(13), 97-106.
- Hoşgör, T. E. (2013). *Evli çiftlerin öfke ifade tarzları ile evlilik uyumunun incelenmesi* (Yüksek lisans tezi). Dokuz Eylül Üniversitesi Eğitim Bilimleri Enstitüsü, İzmir.
- İlhan, T. (2005). *Öznel iyi oluşa dayalı mizah tarzları modeli* (Yüksek lisans tezi). Gazi Üniversitesi, Ankara.
- Kara, A. ve Ümmet, D. (2021). Evli kadınlarda evlilik uyumu ve iletişim becerileri arasındaki ilişkinin incelenmesi. *Akademik Platform Eğitim ve Değişim Dergisi*, 4(2), 233-244.
- Kaya, M. ve Varol, K. (2004). İlahiyat fakültesi öğrencilerinin durumluk-sürekli kaygı düzeyleri ve kaygı nedenleri (samsun örneği). *Ondokuz Mayıs Üniversitesi İlahiyat Fakültesi Dergisi*, 17; 31-63.
- Keleş, A. (2018). *Evlilik kalitesi ile affetme, ikili ilişkilerde güven ve mizah tarzları arasındaki ilişkilerin incelenmesi* (Yüksek lisans tezi). Mehmet Akif Ersoy Üniversitesi Eğitim Bilimleri Enstitüsü, Burdur.
- Koç, G. G. (2020). *Bilişsel esneklik ve psikolojik dayanıklılık ile stresle başa çıkma arasındaki ilişkinin incelenmesi* (Yüksek lisans tezi). Sakarya Üniversitesi, Sakarya.
- Köksal, H. (2019). *Evli bireylerin bağlanma stilleri ve reddedilme duyarlılığının evlilik uyumunu yordama gücü* (Yüksek lisans tezi). Arel Üniversitesi, İstanbul.

- Kulaber Demirci, M. (2019). *Evli bireylerin öznel iyi oluş düzeyleri ile mizah tarzları, temel psikolojik ihtiyaçların doyumu ve evlilik uyumu arasındaki ilişkilerin değerlendirilmesi* (Doktora tezi). Trabzon Üniversitesi, Trabzon.
- Martin R. A. (2004). Sense of humor and physical health: Theoretical issues, recent findings, and future directions. *Humor: International Journal of Humor Research*, 17 (1/20),1-19.
- Martin, R. A. & Lefcourt, H. M. (1983). Sense of humor as a moderator of the relation between stressors and moods. *Journal of Personality and Social Psychology*, 45(6),1313-1324.
- Oral, G. (2004). Ergenlikte mizah ölçüğü. *Eğitim ve Bilim*, 29(133).
- Öz, F. ve Hiçdurmaz, D. (2010). Stresle baş etmede önemli bir yol: mizahın kullanımı. *Journal of Anatolia Nursing and Health Sciences*, 13(1), 83-88.
- Özbey, S. (2012). Ebeveynlerin uyumu ve algıladıkları destek ile altı yaş çocuklarının problem davranışları arasındaki ilişkilerin incelenmesi. *Kastamonu Eğitim Dergisi*, 20(1), 43-62.
- Özmet, S. (2021). *Bağlanma stilleri ile evlilik uyumu ve problem çözme becerisi arasındaki yordayıcı ilişkisinin incelenmesi* (Yüksek lisans tezi). İstanbul Okan Üniversitesi, İstanbul.
- Robbins, R., Stoltenberg, C., Robbins, S., & Ross, JM (2002). Marital satisfaction and Cherokee language fluency. *Measurement and Evaluation in Counseling and Development*, 35(1), 27-34.
- Satıcı, S. A. ve Deniz, M. E. (2017). Mizahla başa çıkma ve iyilik hali: psikolojik sağlık ve iyimserliğin aracılık rolünün incelenmesi. *Elementary Education Online*, 16(3).
- Sayın, Ö. (1990). *Aile sosyolojisi: Ailenin toplumdaki yeri*. İzmir: Ege Üniversitesi Basımevi.
- Selye, H. (1976). *Stress without Distress*. Serban, G. (Ed.), *Psychopathology of Human Adaptation* (pp. 137-146). Springer, Boston, MA.
- Subölen, S. (2020). Covid 19 pandemisi sürecinde stresle baş etme yöntemi olarak sosyal medyada mizah olgusu: cizmikalorifer ve saykodelipaylaşımlar isimli instagram hesaplarının analizi. *AJIT-e: Academic Journal of Information Technology*, 11(42), 123-142. DOI: 10.5824/ajite.2020.03.005.x
- Şendil, G. ve Korkut, Y. (2012). Evli çiftlerdeki çift uyumu ve evlilik çatışmasının demografik özellikler açısından incelenmesi. psikoloji çalışmaları. *Dergipark*, 28(0), 15-34.
- Şenel, H.G. (2009). *Evlilik okulu projesi*. H. Yavuzer (Ed.). Eş Seçimi Kararı (61- 74). İstanbul: Remzi Kitabevi.
- Şener, A., & Terzioğlu, G. (2008). Bazı sosyo-ekonomik ve demografik değişkenler ile iletişimin eşler arası uyuma etkisinin araştırılması. *Sosyal Politika Çalışmaları Dergisi*, 13(13), 7-20.
- Taşgın, Ö. ve Çağlayan, H. S. (2011). Beden eğitimi ve spor öğretmenliği bölümü öğrencilerinin stresle başa çıkma tarzlarının incelenmesi, Ulusal Beden Eğitimi ve Spor Öğretmenliği Kongresi, *Van/Yüzüncü Yıl Üniversitesi Eğitim Fakültesi Dergisi Özel Sayısı*, 73-82.
- Taşköprü, M. (2013). *Evlilik doyumu ile problem çözme becerileri, stresle başa çıkma ve evlilik süresi arasındaki ilişkinin incelenmesi* (Yüksek lisans tezi). İstanbul Bilim Üniversitesi, İstanbul.
- TDK, *Güncel Türkçe Sözlük İnternet Sitesi*, Erişim tarihi Mayıs 2023 (<https://sozluk.gov.tr/>)
- Tezer, E. (1994). Evli eşler arasındaki çatışmalar ile çeşitli demografik değişkenlerin evlilik doyumuna etkisi: kadın eşin bir işte çalıştığı ve çalışmadığı eşler üzerinde bir araştırma. *3P Psikiyatri, Psikoloji, Psikofarmakoloji Dergisi*, 2 (3), 209-217.
- Tucker, M. W., & O'Grady, K. E. (1991). Effects of physical attractiveness, intelligence, age at marriage, and cohabitation on the perception of marital satisfaction. *The Journal of Social Psychology*, 131(2), 253-269. <https://doi.org/10.1080/00224545.1991.9713848>
- Tunç, D. (2019). *Evli bireylerde cinsel doyumun depresyon düzeyi ve evlilik uyumu ile ilişkisinin incelenmesi* (Yüksek lisans tezi). İstanbul Gelişim Üniversitesi, İstanbul.

- Tutarel Kışlak, Ş. (2002). İlişkilerde mutluluk ölçeği (İmö): Güvenirlik ve Geçerlik Çalışması. *Kriz Dergisi*, 10(1), 37-43.
- Tutarel Kışlak, Ş. ve Çabukça, F. (2000). Empati ve demografik değişkenlerin evlilik uyumu ile ilişkisi. *Aile ve Toplum Dergisi*, 35-41.
- Uçar, S. (2021). *Narsisistik kişilik özelliğinin mizah tarzları ve baş etme ile ilişkisi* (Yüksek lisans tezi). Kent Üniversitesi, İstanbul.
- Uyanık, Ö. vd. (2015). Türkiye istatistiki bölge birimleri sınıflandırmasına göre okulöncesi öğretmen adaylarının mizah tarzları. *Journal of Education Faculty*, 17(2), 403-430.
- Ünal, Ö. ve Akgün, S. (2019). Yakın ilişkilerde mizah tarzları, evlilik uyumu ve evlilik doyumu ilişkisi. *Nesne Dergisi*, 7(15), 184-200.
- Whiffen, V. & Gotlib, I. H. (1989). Stress and coping in maritally distressed and nondistressed couples. *Journal Of Social And Personal Relationships*, 6, 327-344.
- Yerlikaya, E. E. (2009). *Üniversite öğrencilerinin mizah tarzları ile algılanan stres, kaygı ve depresyon düzeyleri arasındaki ilişkinin incelenmesi* (Doktora tezi). Çukurova Üniversitesi Sosyal Bilimler Enstitüsü, Adana.
- Yerlikaya, N. (2007). *Lise öğrencilerinin mizah tarzları ile stresle başa çıkma tarzları arasındaki ilişkinin incelenmesi* (Yüksek lisans tezi). Çukurova Üniversitesi, Adana.
- Yıldırım, İ. (1992). *Evli bireylerin uyum düzeylerini etkileyen bazı etmenler* (Yayınlanmamış doktora tezi). Hacettepe Üniversitesi, Ankara.
- Yıldırım, İ. (1993). Evli bireylerin uyum düzeni. *3P Psikiyatri, Psikoloji, Psikofarmakoloji Dergisi*, 1(3), 249-257.
- Yıldız Y, (2012). *İlişkiye ilişkin inançların evlilik uyumunu yordaması* (Yüksek lisans tezi). Muğla Sıtkı Koçman Üniversitesi, Muğla.
- Yılmaz, A. (2001). Eşler arasındaki uyum: kuramsal yaklaşımlar ve görgül çalışmalar. *Sosyal Politika Çalışmaları Dergisi*, 4(4).